

ライフネクスト info

人・街・暮らしを元気にする生活情報誌

ライフネクストクラブ会員さま限定
秋のプレゼントキャンペーン開催!!
詳しくはP24をご覧ください。



info 暮らしの特集

1日たった8分の キレイ習慣

まだまだ入る! クローゼット120%活用術

好き嫌いをなくす魔法のレシピ

ハウスクリーニング キャンペーンのご案内

“ウォーターサーバー”を選ぶポイントって?

リフォーム事例レポート

フォトフレームを作ろう!

資産としての住まいの話

Life Next Information
2015 秋号

vol.
23



今日から始めれば
大掃除もラクラク

1日たった8分の キレイ習慣



1日わずか8分の集中掃除。
お掃除が苦手な方はもちろん、
そうでない方にも
オススメのキレイ習慣です！

1日8分の積み重ねで
家中がピカピカに！

監修

大津たまみ(おおつ・たまみ)さん

株式会社アクションパワー代表取締役
日本清掃収納協会 代表
清掃収納マイスター1級認定指導員
生前整理アドバイザー1級認定講師



居室編

○スイッチプレートの8分掃除

みんなが一日に何度も触るので汚れやすい箇所。普段何気なく使っているのも、改めて見ると汚れているものです。

- 1 重曹水を布に含ませて、プレート部分を拭きまます(写真①)。
- 2 細かな部分は歯ブラシに重曹水を付けて磨きましょう(写真②)。
※スイッチプレートを直接濡らさないように、重曹水は布や歯ブラシに少しずつ含ませながら、お掃除してください。(たれるほど付けるのは×)
- 3 手アカや汚れがしっかり落ちたら、乾いたマイクロファイバークロスで拭きあげて完了です(写真③)。その後、防水スプレーを含ませた布でスイッチプレートを磨いておくと次の汚れを防止できます。



※電気回りですので、水気を付け過ぎないように十分にご注意ください。

便利アイテム1

重曹水/ホット重曹水

作り方:スプレーボトルに、水(100ml)に対して重曹(小さじ1)を入れ、キャップを締めてボトルを振り、重曹を溶かす。

※1回で使いきれ的分だけ作りましょう。
※ホット重曹水にする場合は40~45℃のお湯を使用します。

便利アイテム2

マイクロファイバー

超極細繊維でできたマイクロファイバークロスは、汚れを落としやすく、水分をよく吸収する性質があり、お掃除に最適。

○照明器具の8分掃除

普段掃除をしないところのナンバーワン。汚れがなくなると、部屋が一気に明るくなります。

- 1 プラスチックや金属、ガラス製の照明器具は、古くなった靴下を手にはめて、から拭きを。カーブやくびれなど、照明器具の形に沿って拭くことができます(写真①)。
- 2 それでも汚れが取れない場合は、中性洗剤を少量入れた水に靴下をはめた手先を少しつけて拭きましょう。
- 3 最後に、ぞうきんなどでしっかり水拭きして完了です。



○給気口回りの8分掃除

給気口回りのホコリは、放っておくと周囲の壁紙まで広がって黒ずんでしまいます。

- 1 給気口カバーの汚れは、ホコリをはたきなどで除いたあと、固く絞ったぞうきんで拭き取ります。落ちない場合はぞうきんに中性洗剤を薄めた水を含ませて固く絞って拭き取り、水拭きで仕上げます。
- 2 周囲の壁が黒ずんでいたら、乾いた歯ブラシなどでやさしくホコリを取り除き、固く絞ったぞうきんで壁紙をやさしく水拭きします。強くこすり過ぎると壁紙を傷めることがあるので気をつけましょう。壁紙によっては水気で傷んだり汚れが染み込むように広がってしまうものもあるので、少しずつ確認しながら行ってください。

※給気口のフィルターは定期的に変換しましょう。弊社でも取り扱っています。



○ドアノブ・レバーハンドルの8分掃除

ドアノブやレバーハンドルの汚れは、暮らしている人には気づきにくく、お客さまには目につきやすい、要注意ポイント。

- 1 手アカが付いている場合は、マイクロファイバーのクロスに重曹水を付け、固く絞って拭きましょう。汚れが取れたら、から拭きをして磨きあげます(写真①)。
- 2 ドアノブの回りの手が当たる部分も汚れていることが多いので一緒に拭いて完了です。



○エアコン回りの8分掃除

エアコンは風の吹き出し口であると同時に吸い込み口でもあり、ホコリが集まってくるところです。

- 1 はたきでエアコン回りのホコリを払ったあと、ホコリ取りでエアコン上の細かなホコリを取り除きます(写真①)。
- 2 フィルターを取り外し、新聞紙を敷いた床の上で、ホコリをハケで払いながら掃除機で吸い込みます(写真②)。
※汚れがひどい場合は取扱説明書に従って水洗いを。
- 3 フィルターを元通りに取り付けて完了です。



便利アイテム3

- ホコリ取り**
- 高いところの掃除には、柄の長さや首の角度が変えられるホコリ取りグッズが便利(写真①)。
- お掃除手袋**
- 細かい部分のお掃除には、手袋のようにはめて使用するグッズが便利です。

present!

マイクロファイバーお掃除手袋を抽選でプレゼントします!
詳しくはP24をご覧ください。



○壁の下の中木の8分掃除

中木とは、壁の最下部に取り付けられている横木です。床の掃除をしても、ここは盲点になりがちです。

- 1 小さなほうきやブラシ、ハケ、ハタキなどでホコリを取り除きます(写真①)。
- 2 汚れがあるようなら、固く絞ったぞうきんで水拭きします(写真②)。



○天井の8分掃除

面倒な天井掃除も、ちょっとした道具でラクラク。意外とホコリなどが付いているので定期的に。

- 1 ほうきの先に使い古しのストッキングをかぶせ(写真①)、天井をサーッと撫でていきます。静電気力で、ホコリが舞い散ることなくストッキングに付着します(写真②)。
※ほうきがなければ、柄の付いた床掃除用のワイパーなどにタオルを巻き付け、その上にストッキングをかぶせればOK。



○畳の8分掃除

黄ばみや黒ずみになり始めた畳は、お酢で拭き掃除。カビ防止の効果もあります。

- 1 バケツに酢水を作ります。水1ℓに対し、酢100mlの割合です。
- 2 ぞうきんを酢水に浸して固く絞り、畳の目に沿って拭きましょう。
※お酢のニオイはすぐなくなります。



○冷蔵庫の下の8分掃除

冷蔵庫と床の間隙は、すぐにホコリがたまるころ。こまめにチェックしましょう。

- 1 冷蔵庫下部のカバーパーツ(前面グリル)を外せる場合は外します(写真①)。外したカバーパーツは拭き掃除をしましょう。時間があれば中性洗剤で水洗いをしてください。
- 2 冷蔵庫下の汚れのほとんどはホコリです。針金ハンガーに厚手のストッキングをかぶせた道具などでホコリを取り除きましょう(写真②)。
- 3 カバーを元に戻して完了です。



○下駄箱の8分掃除

下駄箱を一度に全部掃除するのは大変。「今日は上の2段だけ」などと決めて、8分だけお掃除しましょう。

- 1 下駄箱の棚をいきなり水拭きするのはNG。水と砂などの汚れが混ざり、汚れが落ちにくくなります。まずは靴を出して、小さなほうきとチリトリで、ホコリや砂、土汚れを取り除きます(写真①)。
- 2 固く絞ったぞうきんで拭きます(写真②)。水気が残っているとカビの原因になるので、完全に乾かしましょう。
- 3 靴を元に戻して完了です。



○キッチンの床の8分掃除

キッチンの床は、油や水はねで毎日汚れが上塗りされています。安心して使える洗剤で、スッキリ清潔にしましょう。

- 1 重曹をお湯に溶かしてホット重曹水(P2に掲載)を作り、キッチンの床にスプレーします。
- 2 スポンジで床の汚れを拭き取ります(写真①)。
- 3 水拭きをし、仕上げにから拭きして完了です。



○玄関のたたきの8分掃除

どんなにキレイな家でも、玄関のたたきに汚れがたまっていたらガツカリ。定期的にお掃除しましょう。

- 1 掃除機の先に使い捨てノズルを付けて掃除機をかけ、大きなホコリやゴミを吸い取ります(写真①)。

便利アイテム4

- 使い捨てノズル**
- トイレットペーパーの芯を切るだけで簡単に作れます。(掃除機の機種により合わない場合もあります。)



- 2 新聞紙をちぎって濡らしたものをたたき全体にまき、ほうきで濡れた新聞紙をなすり付けるように、細かい汚れを取り除きます(写真②)。
- 3 水で濡らしたデニム生地の捨てぞうきんで、たたきを拭いて完了です(写真③)。



便利アイテム5

- デニム生地の捨てぞうきん**
- デニムの生地は、汚れ落とし効果抜群です。はかなくなったジーンズをカットし、Tシャツやタオルで作った捨てぞうきんと一緒にストックしておく便利です。



大人も子どもも!
好き嫌いをなくす

魔法のレシピ!

苦手な人が多い4つの食材の嫌なクセを軽減するアイデアレシピを紹介します。



監修: hacoさん

管理栄養士。高等学校家庭科教諭を経た後、小学校の栄養職員として勤務。おいしさと栄養バランス、そして食事の楽しさを伝えられるレシピづくりをモットーとしている。

まずは口にしてみることで、それが克服への第一歩

好き嫌いがよくない理由は誰でも知っていますね。「栄養が足りなくなる」「病気になるやすい」「作ってくれた人に失礼」。だけど……、「嫌いなものは嫌い! 食べられない! 食べたくない!」

服することにはものすごいパワーが秘められていて、お子さまならなおさらです。

- 自分に自信が持てるようになる
- 他の事にもチャレンジ精神が生まれる
- 物事を簡単にあきらめなくなる
- 我慢強くなる

まずはひと口食べることで、そのきっかけ作りになるレシピをご紹介します。

克服のヒント ★炒め物は縦切りに。
★下茹でするなら横切りに。

ピーマン

苦い、青臭いと嫌われる代表格。でも栄養学的には超優等生なので、ぜひ食べられるようにしたいもの。肉詰めピーマンと食材はほとんど同じなのに、ちょっとした工夫で断然、食べやすくなります。

下茹ですて臭みを取る! ピーマン in ソーセージ

- 材料(4人分)
- ピーマン…3個(縦に千切り)
 - 塩…適量
 - 豚ひき肉…360g
 - 塩…小さじ1
 - こしょう…適量
 - レモン汁…大さじ3~4
 - 粉パセリ…適量



- 作り方
- ①ピーマンは切って、さっと塩茹でする。
 - ②ひき肉とAを合わせ、粘りが出るまでよくこねる。
 - ③12等分にし、手のひらに広げたひき肉の中にピーマン数本を置いて、巻くように包み、棒状にする。
 - ④クッキングシートに包み、両端をキャンディのようにねじる。耐熱皿に置いてレンジで加熱する。500wで2分30秒ほど。



克服のヒント ★細かく切る。
★甘辛く煮る。

にんじん

「5歳まではにんじん好きが多いのに、6歳を超えると嫌いな子が増える」という調査結果も。「残してはダメ」と耳にしているうちに、嫌いだと思い込んでしまうことも多いようです。

素朴でやさしい! にんじんゴハン

- 材料
- にんじん…2/3本(みじん切り)
 - 米…2合
 - コンソメ…1個~1個半
 - オリーブオイル…大さじ1
 - 塩…少々
 - 酒…大さじ1
 - 水…米2合分
 - 白ごま…適量



- 作り方
- ①にんじんを切る。フードプロセッサーなどを使うと、より細かくなる。
 - ②米を研いだら、①と砕いたコンソメ・オリーブオイル・塩・酒を入れ、水を2合の位置まで加えて、さっと混ぜたら炊飯器へ。
 - ③炊き上がった器によそい、白ごまをかける。

克服のヒント ★みじん切りにして混ぜ込む。
★香りの強いものと調理する。



しっかり味のソースが決め手! セロリのごま味噌マヨ炒め

- 材料(4人分)
- じゃがいも…1・1/2個(1cm角)
 - 塩…少々
 - こしょう…適宜
 - セロリ茎…1本(筋を取り斜めスライス)
 - ちくわ…小3本(細めの乱切り)
 - 酒…小さじ1
 - マヨネーズ…小さじ2
 - 味噌…小さじ1/3
 - ケチャップ…小さじ1/3
 - 白ごま…小さじ2(する)
 - サラダ油…大さじ1



- 作り方
- ①じゃがいもを切り、サラダ油で炒めて塩・こしょうを振り、一度フライパンから出しておく。
 - ②そのフライパンでセロリを炒め、しんなりしたら、ちくわ・酒を入れて、さらに炒める。
 - ③火を止め、じゃがいもを戻し、Aを入れてよく混ぜる。混ぜたら火をつけ、軽く加熱する。

セロリ

大人になっても嫌いな野菜の1位。その理由は独特の香り。でも、産地として有名な長野のある地域では給食に1人1本が出され、児童はおいしいと食べるそうです。身近なこと、食べ慣れることが大切なのです。

とろとろ卵がポイント! セロリライスのオムライス

- 材料(4人分)
- にんにく…1/3かけ(みじん切り)
 - ニンジン…1/3かけ(みじん切り)
 - セロリ(葉・茎合わせて)…2/3~1本(みじん切り)
 - コンソメ…1/3個
 - 塩…少々
 - こしょう…少々
 - ご飯…600g
 - オリーブオイル…大さじ1
 - 卵…4個
 - 牛乳…100ml
 - バター…20g



- 市販のビーフシチューのルー…適量
- 水…ルーに応じて
- タマネギ…2/3個
- スライスマッシュルーム(水煮)…40g

- 作り方
- ①野菜を切る。
 - ②オリーブオイルを熱し、にんにくの香りを出したらにんじん・セロリを炒める。
 - ③野菜にコンソメ・塩・こしょうで味を付けたら、温かご飯を入れて具が均等に混ざるように炒める。
 - ④別のフライパンにAのバターを溶かし、卵と牛乳をよく混ぜたものを注ぎ入れ、泡立て器で混ぜながらとろとろの状態になるまで火を通す。
 - ⑤Bでソースを作る。玉ねぎを炒め、ルーと水、マッシュルームを入れて煮る。
 - ⑥お皿に③④⑤を盛り付ける。

トマト

大人になってもサラダのお皿からトマトをよけている人をよく見かけます。栄養素が豊富で、老化予防や高血圧に良いといわれるトマトは、大人にこそ食べてほしい野菜なので、なんとか好き嫌いを克服しましょう。

克服のヒント ★トマト缶を利用する。
★火を通す。



デザートなら大丈夫! さっぱりトマトゼリー

- 材料(4人分)
- トマト…小1個(小さめの角切り)
 - 砂糖…大さじ1/2
 - 水…50ml
 - 水…150ml
 - 粉寒天…大さじ1
 - 砂糖…大さじ1
 - 100%トマトジュース…150ml
 - 100%りんごジュース…150ml
 - レモン汁…大さじ2
 - ミントの葉…適宜



- 作り方
- ①トマトは湯むきし、種の部分を除いて切る。砂糖と水(50ml)で形が残る程度に煮る。
 - ②鍋に水(150ml)・粉寒天・砂糖を入れ、混ぜながら1~2分沸騰させてよく煮溶かす。
 - ③火を止め、②にトマトジュース・りんごジュース・レモン汁・①を加えて混ぜたら、器によそう。粗熱を取って冷蔵庫で冷やして固め、ミントの葉を飾る。

ぜんぜん酸っぱくない! 中華風とろとろトマトスープ

- 材料(4人分)
- 豚こま…60g(2cm幅)
 - たまねぎ…1/2個(薄切り)
 - えのきたけ…1/2株(2cm)
 - トマト…1個(1cm角)
 - しょうが…1/3かけ(すりおろす)
 - 中華スープ…500ml(お湯にスープの素・適量を溶かす)
 - しょうゆ…小さじ1
 - 塩…適宜
 - こしょう…少々
 - 片栗粉…小さじ1・1/2
 - 卵…2個
 - ごま油…大さじ1/2



- 作り方
- ①材料を切る。
 - ②中華スープに豚肉・たまねぎを入れて煮る。アクは取り除く。
 - ③たまねぎが煮えたら、えのきたけとトマトを入れ、しょうが・しょうゆ・塩・こしょうを加えて味を調える。
 - ④片栗粉を同量の水で溶き、スープを混ぜながら加える。
 - ⑤スープを煮立てて溶き卵を加え、少し混ぜたら火を止める。最後にごま油を加える。

家事代行サービスを利用して自分の時間を充実させよう!

株式会社ベアーズ
専務取締役
高橋ゆきさん



「誰か代わりに家事をやってくれな
いから」、「もう一人私がいればラ
クなのに」、「なんて思うことはあり
ませんか？」
そんなときにぜひお試しください。だ
けが家事代行サービスです。今
回は弊社の提携会社であり、年間約
30万件も家事代行サービスを提供
している株式会社ベアーズの専務取
締役・高橋ゆきさんに、「家事代行
サービス」を利用するメリットや上
手な利用法などについてお話を伺い
ました。

「家事代行サービスを頼まれる
のは、どのような方が多いですか？」

「私もベアーズでは、年間約30万
件の家事代行サービスに出勤してい
ます。その内訳ですが、約半分が共働
きの子育て中の世帯です。残りの半
分は3等分されます。
まずは『専業主婦』の方で、そのご
利用が年々伸びてきています。
2つ目は『一人暮らしの男女』です。
一人暮らしという30代の働き盛り
を想像されるでしょうが、意外と中
高年やお一人になられた男性も利用
されています。
3つ目は、体力が追いつかなくなっ
た『シニア』のご家庭です。

「その家庭に合った人を派遣する
のですか？」

「そうですね。このご家庭にはどんな
人が合うのか、とフィージング的な
ところも配慮してマッチングをし、ス
タッフを派遣しています。
お打ち合わせの際にできる限り
『自分はどういうことを悩んでいる』
とか『こういうことをしたい』など、
何でも話してみてください」

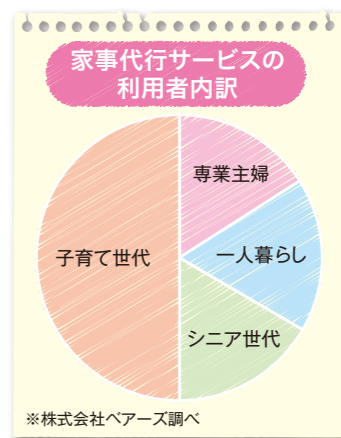
「これまでにあった依頼内容で、
ユニークなものがありますか？」

「お母さんが2人目を出産する際
に、上のお子さまを預かりながら、パ
ジャマやバスタオルなどを届けに病
院と自宅を往復してほしいという依
頼もありましたし、留守中に小学生
のお子さまの友だちが遊びに来たと
きに、その様子を教えてほしいとい
う方もいらっしゃいました」

「気楽に何でも頼んでいいので
しょうか？」

「例えば、大掃除でも『ああ、気が重
い』という人は、その気持ちを引き
ずったまま年末を迎えたり、さらに
は、やれなかった場合に『できなかつ
た』と自分を責めてしまう…。それは
良くありません。でも補助役として
誰かが一緒にやってくれるだけで、心

「今後は、地方の方や、シングルマ
ザーの方など、さらにご利用者の幅
を広げたいと考えています」



「ところで、どのような経緯でこ
のサービスを始めたのですか？」

「今から20年ほど前、主人と二人で
香港の企業に勤めていたときに子ど
もが産まれたんです。
香港ではメイドさんが家事全般を
支えてくれるのが一般的で、女性は子
育てと仕事を両立できるのです。お
かげで香港にいた約4年間は、仕事を
しながら『笑顔の母』『やさしい妻』で
過ごすことができました。
ところが、日本に戻ってみると、ハ
ウスクリーニングはあっても『もう一
人の私』がいるように掃除や料理、買
い物などの家事から、子どもの面倒
やペットの世話までを真心をこめて
代わりにやってくれ、誰でも気軽に使
えるサービスは見当たりませんでした。
夫それなら自分たちで創ろうと、夫

「スタッフは、どのような教育を
受けているのですか？」

「弊社には『ベアーズレディ』と呼ぶ
スタッフが約4300人います。20代
から80代までの幅広い世代の女性
で、ベアーズ独自の研修を全てクリ
アして、現場で活躍しています。



「家のことを、自分じゃないと
できないこと以外は他の人に任せて
しまおう」という考え方で、日本の女
性たちに「新しい暮らし方の提案」を
したいと思いました。
家事を他人にやってもらうことに
後ろめたさを感じたり、『さぼって
いる』手を抜いている』と言われるこ
とを心配したりしないで、これからは
愛する人のために、笑顔で歩んでい
くことが女性の幸せであり、それは男性
の幸せや社会の幸せでもあると。その
ための家事代行だと考えています」

ベアーズの
オリジナル研修

- ベアーズ・フィロソフィ研修
- マナー研修
- 立ち居振る舞い研修
- 知識研修
- 実技研修
- 同行研修
- 独立研修

例えば雨の日であれば、濡れた靴
下を履き替えてからお客さまのお宅
に上がるなど、技術だけではなく、人
としての基本的なマナーや立ち居振
る舞いも学んだ上で実際のサービス
提供を行います」

「産前産後に初めてご利用される
方が最も多く、それが一つの良いタイ
ミングかもしれませんね。
これからは『キッズ』にも注力して
いきたいと思っています。出産をきつ
かけに、小学生から高校生くらいま
でのお子さまがいて、お弁当を作ら
なくてはいけないとか、子どもを一人
で遊ばせておくのは心配という方。
おうちでベアーズレディと一緒に過ご
し、そこに共働きのご両親のどちら
かが帰宅するというのが良いと思っ
ています」

「産前産後に初めてご利用される
方が最も多く、それが一つの良いタイ
ミングかもしれませんね。
これからは『キッズ』にも注力して
いきたいと思っています。出産をきつ
かけに、小学生から高校生くらいま
でのお子さまがいて、お弁当を作ら
なくてはいけないとか、子どもを一人
で遊ばせておくのは心配という方。
おうちでベアーズレディと一緒に過ご
し、そこに共働きのご両親のどちら
かが帰宅するというのが良いと思っ
ています」



「家事は自分でするもの。人に頼む
なんて気が引けるし、何より贅沢。
そう考えて家事代行を敬遠されてい
る方も多くと思います。ですが今回
お話しを伺って、ご自身がラクにな
るだけでなく、『ご家族みんなが笑顔
になるサービスである』というお言
葉が印象に残りました。」

「高橋ゆきさんからのメッ
セージ」
「ご用意いたしました3つ
のプランは、ベアーズレディ
が1名で4時間、2名で3
時間、4時間いてくれると
いうもの。時間数にして、4
時間、6時間、8時間分の
サービスを受けられるわけ
です。ぜひ長い時間でお試
しいただいて家事代行の良
さをご体験ください」

大掃除にも使える!
年末特別キャンペーン
お申し込み期限
2015年12月18日

コース名	サービス内容	通常料金	キャンペーン料金
スタンダードコース	2名3時間	22,800円(税込)	22,680円(税込)
ライトコース	1名4時間	15,200円(税込)	15,120円(税込)
パーフェクトコース	2名4時間	30,400円(税込)	29,160円(税込)

※交通費別途税込920円(税込) / 1名 (2名の場合1,840円(税込))

料金など「家事代行サービス」の詳細は同封のチラシまたは下記窓口まで

暮らすプラス CLASS PLUS
大和ライフネクスト「暮らすプラス」生活関連サービスご相談窓口
受付時間9:00~18:00 (土日祝・年末年始を除く)
0120-37-0341

イーライフネクスト 検索
www.e-lifenext.jp

※一部対応できない地域がございます。まずはお気軽にお問い合わせください。

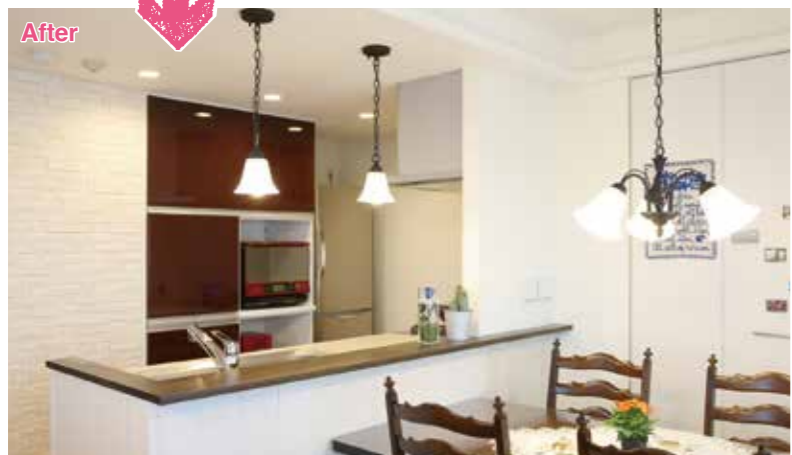
※広告有効期限：2015年12月29日



リビング: 最上階の角部屋の利点を生かし、光を多く取り込む設計に。南欧をイメージし、面積の多い床は明るいナチュラル色。壁は白を基調に、ドアやカウンターなどにはポイント的にダークブラウンを採用。全室にアイアン仕様の照明を使ったことで統一感ができ、部屋全体が引き締まりました。床はすべて張り替え、コーティングを施しました。内窓も設置し、断熱性・遮音性もアップ。



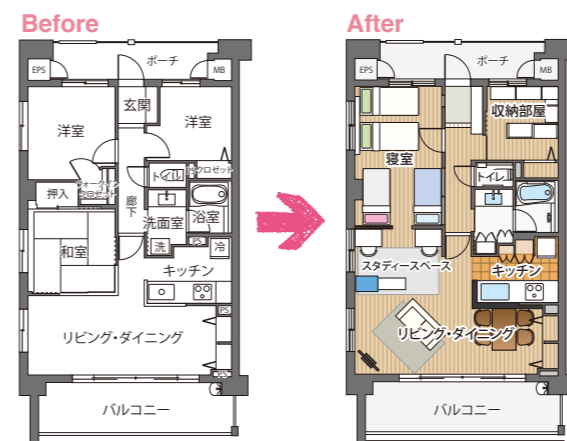
さらに快適で楽しく暮らせる空間に。
 寝室を広げ一室を収納部屋に。
 採光に富む、南欧風の空間を実現。
 今回ご紹介するのは、設計と工事を別々の会社に依頼したリフォーム事例。
 『住まいに合わせた暮らし』から、『暮らしに合わせた住まい』になりました。



キッチン: カウンターを低くし「魅せるキッチン」「見えるキッチン」に。収納庫の色やレンガ調の調湿壁材、壁紙に一体感があり、南欧のカフェ風のイメージを演出しています。調湿壁材の設置面積の割り出しもプランナーの提案です。



スタディースペース: 和室を撤去し、リビングと一体化したお子さまのスペースは、ご両親の目が届き、お子さま2人もお気に入り。



DATA

神奈川県横浜市 Yさま

- 間取り:70.64㎡
- 築年数:9年
- 費用:1300万円程度
- 家族構成:4人
- 工事内容:全面改装(間取り変更、天井・壁クロス張替、キッチン・浴室・トイレの各設備交換、調湿壁材設置、床張替、床暖房の範囲拡大、廊下・玄関に採光窓を設置、建具交換、勉強机造作など)
- 工事期間:約2カ月

設計会社のデザイン&プラン力で数々の願いが一気に叶った!

「大満足のリフォームができました」と、笑顔で話してくださったのが、横浜市のYさんご夫妻。5歳と7歳のお嬢さんとの4人家族です。

「上の娘が生まれる前にここを購入したのですが、家族が増え、子どもが成長してくるにつれ、リフォームへの思いがふくらんできたんです」

今回の事例のポイントは、設計と施工の会社が別々なこと。プランニングの専門スタッフと話し合いながら、住まいを一から考えました。

「家族がさらに快適に、楽しく生活できる空間づくり。収納スペースを増やすこともテーマでした」と奥さま。ご主人は、「以前は玄関を入って左側の洋室にベッドを二つ入れ、家族4人で寝ていたのですが、狭くなってきて…」と振り返ります。そこで、思いきって間取りを変更されました。

寝室だった部屋は収納部屋に。洋室と和室の壁を取り払い、寝室を大きくしました。さらに、和室の一部をお子さまのスタディースペースに。和室の敷居をなくしたことで採光がアップし、リビングも広々と感じられるようになりました。



弊社担当のチェックポイント ～プランナーを別立てるケース～

大和ライフネクスト
リフォームサポート課
担当 横田

今回のリフォームの最大のポイントは、設計(プランニング)と施工の会社を分けたことです。一般的に、施工会社がプランニングをする場合も費用は発生していますので、今回のようにプランニング部分を専門の会社に依頼しても、全体の費用は同等程度におさまることが多いです。プランナーを立てることで、専門会社ならではの知識や視点に期待ができるので、特に大型のリフォームの場合はオススメです。どちらが良いかはリフォームの目的などにより異なりますので、ご検討の際はお気軽にご相談ください。

リフォームのご相談は 大和ライフネクストへ

※一部対応できないエリアがございます。
まずはお気軽にご相談ください。

暮らすプラス CLASS PLUS

全面的なリフォームから部分的な設備交換まで、規模の大小にかかわらずお気軽にご相談ください!

大和ライフネクスト「暮らすプラス」
リフォーム・修繕 ご相談窓口

0120-43-2233
受付時間9:00～18:00(土日祝・年末年始を除く)

WEBサイト更新中! リフォーム事例も続々追加!

WEBサイト「eライフネクスト」のリフォームページでも事例を紹介しています。リフォームの基礎知識や管理会社に依頼するメリットなども掲載しておりますので、ぜひご覧ください。

www.e-lifenext.jp/reform/

eライフネクストリフォーム 検索

現地訪問なしで概算見積り可能な
「かんたん見積りサービス」が人気!

管理会社だからできる サービスがあります。

POINT 1 お住まいのマンションの管理規約を知っているからルールを守り、近隣への配慮も安心です。

POINT 2 お住まいの建物をよく知っているから話がスムーズな上、工事の注意箇所も知っています。

POINT 3 普段からお付き合いがある身近な存在だから工事中はもちろん、工事後のサポートまで安心です。

年間実績 **10,000** 件以上

※2014年度 リフォーム、設備交換、修繕実績

機能性や収納を追求した使いやすい水回り



洗面室: お風呂や洗濯機回りの収納も充実。



洗面室: 洗面化粧台は元々使っていたものを再設置。使いやすいように高さを上げ、足元にヒーターを設置。前面にタイルをあしらってオシャレに。



キッチン: 調理スペースは奥まで広げ、背面の収納は色々置くのではなく大型の収納庫に。取っ手の出っ張りもなくさらに広く感じます。



トイレ: タンクレスのトイレでスッキリ。



4 After
4⑤収納部屋: たっぶり入る収納スペース。ここで着替えができるように設計されています。側面のフックや手前の鏡など、細かいところまで気配りが。



1②寝室: 洋室と和室の間の壁を取り払い、元々は和室だったスペースまで部屋を広げました。ベッド4つを余裕をもって配置することができ、家族4人でゆったり眠ることができます。また、壁の中央にリビングとつながるドアを設置したことで、生活動線が向上。目指していた「風通しのよい住まい」が実現しました。

3 After
3③採光窓: 廊下と玄関には寝室からの光を取り込む窓を設置し、光あふれる「明るい住まい」に。



機能性も細部までこだわったイメージ通りの南欧風の住まい

「全体的なテイストは南欧風にし、キッチンはお洒落なカフェ風にしたかったんです」と奥さま。「出来上がりには本当に満足しています。これはもう、プランナーの荒川さんのおかげ。旅行で行ったヨーロッパの写真を渡し、イメージを伝えました。荒川さんは、家族の今と未来のライフスタイルを考えた提案をしてくださいました」

「寝室もキッチンも広くしたい。それなのに収納も増やしたい。こんな欲張りな要望もかないました」と、うれしそうなお夫妻。こうした全体的なプランだけでなく、細かい心配りにも助けられたと話されます。

「照明を選ぶ時も、顔色を見やすいようにするにはこれがいい、などの確かなアドバイスをいただきました」

「収納部屋も、子ども用の引き出しが手を挟まない造りになっていたり、部屋に鏡を付けてくださったりと、隅々まで配慮がなされている。私たちでは、そんな発想すらできませんから、本当によかったと思います」

設計と施工の会社を分けることで当初は予算の心配がありましたでしたが、それによってコストが上がることはありませんでした。

家族の笑い声が響く 明るい住まいが完成

「私のいちばんのお気に入りにはキッチン。広くなり、二人で歩くスペースもできました」と奥さま。「モチベーションが上がって、今は楽しくて仕方ありません」と話されます。カウンターを低くしたため、見通しもよくなりました。

「おかげでキッチンにいても子どもたちの様子が見えるのですが、子どもたちがデスクの前にいる時間が多くなり、とても気に入っているみたいです」

さらに、悩みの種だった結露の問題も、全窓に内窓を設置し、壁には調湿壁材をふんだんに使うことで改善を図りました。調湿壁材には吸臭機能があるため、キッチンの生ごみやトイレ、靴箱などのニオイにも、その効果を期待していると話されます。

「内窓にして、冷暖房の効率も上がると聞きました。ガス料金も表示される設備になり、以前より節約意識が高まりました。照明はLEDに換え、トイレやシャワーも節水型になったので、水道・光熱費は下がりそう。この点もうれしいですね」

楽しそうに話されるその様子が、リフォームの成功を物語っています。



Q 今回のプランナーに話を伺いました!

株式会社デザインアーク (大和ハウスグループ)
荒川佐栄子さん

Q 南欧風のイメージ作りは?

A お客さまと私のイメージが違わぬよう、ヨーロッパ旅行の写真を見せていただいて共通のイメージを固めました。

Q キッチンの工夫は?

A カウンターを低くしました。ですが、腰痛があるとお聞きしましたので、キッチンは10センチほど高くして90センチにしました。収納についても、お使いの家電や今後の購入予定をお聞きし、すべてがスッキリ収まるような収納庫を提案し、色にもこだわりました。

Q スタディースペースの工夫は?

A 西側の窓から光をたくさん取り込みたいというご希望にお応えしました。中央に扉を設けることで、デスクが左右に分かれ、デザイン的に面白いものに。また、マンションは一方方向しか通路がないことが多いので、回遊ができるように考えました。

Q お仕事を終えた感想は?

A お客さまの最初のご要望もはつきりしていて、「ここはいい、ここはイヤ」という率直なご意見もいただけたので、進めやすかったです。

Q リフォームを検討されている方にアドバイスは?

A 今の住まいのご不満や悩みだけでなく、5年先、10年先のご希望もお聞きしたいです。さらに、ご家族の生活スタイルやお好みもお聞かせいただくと、より良いリフォームにつながると思います。

ウォーターサーバー(宅配水)を

選ぶポイントって?

そもそもどんなサービスなの?

宅配水とは、その名の通り水の宅配サービスです。中でもウォーターサーバーをレンタルするタイプの宅配サービスは、いつでも簡単に冷水と温水を出すことができる利便性から、オフィスや店舗だけでなく一般のご家庭でも導入する方が増えています。特に東日本大震災以降は、災害時の備蓄水として、また震災直後に水道水への不安が広がったこともあり急速に注目が高まりました。

これらのサービスではほとんどの場合、レンタルのサーバーを設置し、定期的に水が届けられるシステムになっており、提供会社(ブランド)によってさまざまなプランがあります。

どんな人が利用してるの?

- 水やお茶、コーヒーをたくさん飲まれるご家庭
- 赤ちゃんのミルク用にお湯が必要なご家庭
- ペットボトルを買って運ぶのが大変な方
- 防災用に水を常備しておきたい方

—など。

気になる料金体系は?

ウォーターサーバーを利用する際にかかる料金は、一般的に主に以下の4点です。

- 水代** 1本(0.2ℓ)あたり〇円など
※月に2本以上購入する必要があるなどの制約を設けている場合もあります。
- サーバーレンタル料** 有料または無料
- 配送料** 有料または無料
- サーバーメンテナンス費用** 有料または無料 ※1~2年に1度の交換(有料/無料)などがあります。
※その他、解約時の違約金が発生する場合などがあります。

水の種類もいろいろ。目的から考えましょう

宅配水のサービスには、大きく分けて「RO水」と「天然水」があります。

RO水とは?

RO水は、逆浸透膜で水道水などをろ過し、カルキなども取り除いて限りなく純水に近づけた水です。製造過程においてミネラルもろ過されるため、味気なく感じられることから、人工的にミネラルなどを添加し、味を作る場合もあります。(ROミネラル水)

水道水を元に作ることができるため、割安な場合が多いです。

天然水とは?

天然水は、文字どおり、天然の水(地下水など)を採取したもので、何年もかけて自然ろ過された、天然のミネラル分を含んだ水です。「おいしい水を飲みたい」という方にも選ばれていることが多いです。

「硬水」と「軟水」

水の中に含まれるミネラル分(カルシウムやマグネシウムなど)が多いものを「硬水」、少ないものを「軟水」といいます。硬水には便通を良くする効果があり、ダイエットや美肌作りに良いとされています。ただし、人によっては一度に大量に飲むとおなかが緩くなったり、赤ちゃんには向いていない場合があります。一方、軟水はおなかにやさしく、口当たりもさらさらと飲みやすいのが特長です。赤ちゃんのミルク作りに適しているといわれています。



容器の違いも要チェック

回収タイプ

空になったボトルは再利用されます。回収は次回の水の配送時などになるため、それまで保管する必要があります。宅配水の業者(サービス提供会社)が配送・回収を行うことが多く、ある程度定められた時間での受け渡しになることが多いようです。

ワンウェイ方式

空のボトルは回収せず、ご自身で処分。リサイクルごみとして捨てられる場合が多いです。また配送は宅配便で届けられることが多く、受け取り時間の都合をつけやすいのがメリットです。



ココもチェック!

ボトルの容量は、ブランドによって、1ボトル7ℓ前後から15ℓ以上ものまでさまざまです。持ち運んだり、サーバーにセットすることも考え、ボトルの重さも大切なチェックポイントになります。

サーバーの安全性もチェック

最近ニュースなどでも、お子さまの熱湯による事故が話題になりました。誤操作やいたずらなどを防ぐために、お子さまやペットのいるご家庭では、チャイルドロックなどの安全機能が付いているかどうか、チェックしましょう。「ダブルロック」のものがオススメです。



ロック機能があるものはロック解除ボタンを操作しないと温水・冷水が出ません。

“もしもの備え”にもしたいなら

災害時の備蓄水としての役割も考えるなら、停電時に使用可能かどうか重要なポイントです。水の入ったボトルを下にセットするタイプのサーバーは、水を電気で汲み上げる仕様のため、停電時には使用できないものが多いです。ボトルを上セットするタイプのサーバーの多くは、停電時には温度設定機能は使えなくなりますが、常温の水なら使用できます。



大和ライフネクストの天然水宅配サービス

「EMISUI(えみすい)」とは...

- 富士山の標高1000m地点、地下273mの井戸から採取した **天然水**
- 1パック: **7.2ℓ**
- リサイクル資源素材による **ワンウェイ方式**
- チャイルドロック機能付き(ダブルロック)

■ウォーターパック1箱(7.2ℓ×4パック) ... **4,668円(税込)**
※サーバーレンタル無料 ※サーバーメンテナンス無料 ※ウォーターパック配送無料

大和ライフネクスト特典

大和ライフネクストが管理業務を受託しているマンションにお住まいの方に限り、ウォーターパック1箱無料!
※ご契約には条件があります。
詳細は別途同封のチラシをご覧ください。▶▶

マンション生活の“水の問題”を解決する大切な取り組みです

「なぜマンション管理会社がウォーターサーバーのサービスを?」と感じる方も多いでしょうが、それにはこんな理由があります。飲料用や調理用としてはもちろん、トイレや洗面など、災害時の水の問題は深刻です。戸建の場合、停電しても水道管が無事であれば、水は使えます。一方でマンションでは、電動ポンプで水を屋上のタンクなどに汲み上げていることが多いので、停電すると断水状態になることが多いです。さらに、水を手で取っても、エレベーターが停止していると階段を使って上階まで運ぶのは容易ではありません。つまり、**水の問題は、マンション生活だからこそ、意識しておいていただきたい問題**なのです。ウォーターサーバー(宅配水)なら、別途備蓄水を準備することなく、消費しながら備蓄できる「ランニングストック」として、災害に備えることができます。

まだまだ入る！

入りきらない、片付かない、詰め込みすぎで服がシワシワ。そんなクローゼットのお悩みを解消します！

クローゼット活用術 120%



クローゼットを有効に活用できていますか？

年数の経過や家族の成長とともに住まいの悩みになってくるのが収納の問題です。年々増え続けるモノや洋服がクローゼットに収まりきらず、部屋のあちこちに散乱していませんか？「でも、クローゼットが小さいから仕方ない」とあきらめていませんか？実は、こうしたお悩み

の多くは「とりあえず詰め込む」という習慣のせいでクローゼットを最大限に活用できていないことが原因だったりします。クローゼットの収納力は、上手に使うほど当然アップします。と同時に、モノの出し入れがしやすくなり、キレイが長続きします。そのため、すぐに試したくなる、ちよつとしたアイデアをご紹介します。

使いやすさアップ!
上部の備えつけの棚
普段あまり使わない季節モノなどを、持ち手のついた軽量のボックスに入れて並べる。

収納力アップ!
奥行きを活用する
ハンガーパイプを段差で設置し、手前と奥とを互い違いに吊るす。手前にオンシーズン、奥にオフシーズンの物を吊るす。

使いやすさアップ!
衣類カバーを使う
当分着る機会のないモノは衣類カバーをかけておく。ホコリが付きにくく、今日着る服を探しやすい。

使いやすさアップ!
適度な隙間(余裕)を残しておく
洋服を探しやすく、さらにシワになりにくい。

収納力アップ!
ハンガーに一工夫
ハンガーは、同じ種類のモノを向きを揃えて使用する。薄くて服がずり落ちず、肩の部分に跡がつかない「マワハンガー」が人気。

使いやすさアップ!
洋服の「指定席」を作る
シャツ、ジャケット、ボトムスなどの種類ごとに「ゾーン」を作り、洋服の「指定席」を決める。クリップで境界線を作ると片付けやすい。

収納力アップ!
畳んで吊るせるグッズを利用
ハンガーパイプに余裕があれば、吊るすタイプの「ウェアホルダー」で、ニットなども収納する。

収納力アップ!
「洋服の下」を活用する
洋服下の空きスペースはプランコハンガーで収納力アップ。上段にトップス、下段にボトムスを配置すると、洋服を選びやすい。

使いやすさアップ!
オンシーズンとオフシーズンで分ける
収納ケースを重ねて使うなら、オンシーズンのモノを取り出しやすい高さに、オフシーズンのモノは取り出しにくい位置にしまっておく。衣替えは、引き出しごと入れ替えるだけ。

使いやすさアップ!
「隙間」を有効に使う
洋服を吊るした下に中途半端な隙間が出たら、ケースの上にカゴを並べて有効活用。ハンカチや靴下など、引き出しでは深すぎる小物の収納スペースとして利用すると便利。

使いやすさアップ!
あえて「隙間」を作る
ケースをあえて1段減らして隙間を多く取り、バッグを立てて収納。ブックエンドで倒れるのを防ぐ。



使いやすさアップ!
キャスター付きの収納ケースが便利
引き出し式の衣類ケースなどを置いて奥行きが余るなら、奥にあまり使わないモノをしまうのも◎。ケースや棚はキャスター付きだと便利。

収納力アップ!
一時置きする衣類置き場を作る
パジャマやルームウェアなどを毎日洗濯しない場合は、定位置を決めてカゴに入れ、一時置きすると部屋が散らかりにくい。

present!
収納BOXを抽選でプレゼントします!
詳しくはP24をご覧ください。
クローゼット上部の棚やベッド下に最適です!

写真提供：収納の巣 <http://www.shuno-su.jp/> TEL 0120-773-023

小さめのクローゼットにオススメの「吊るす収納」

小さめのクローゼットは、空間を圧迫する収納ケースを多用せず、「吊るすためのスペース」として方が、収納力がアップします。重いニットなど、吊るすと型崩れするモノや、下着、靴下、ハンカチ、アクセサリーなどの小物は、タンスやキャビネットに収納しましょう。

- その一 中身が一目瞭然
- その二 着たい服を探しやすい
- その三 片付けやすい
- その四 畳む手間がいらぬ
- その五 シワになりにくい

大きめのクローゼットにオススメの「収納ケース」

吊るして収納する服はもちろんだ、畳んで収納したいニットや下着、靴下、ハンカチ、さらにバッグやアクセサリーなどの小物など、身につけるモノはまとめてクローゼットに収納するのが理想的。大きめのクローゼットなら、収納ケースを上手に使うと理想のクローゼットを作ることができます。

- 「収納ケース」のメリット
- その一 デッドスペースがなくなる
- その二 スッキリして見える
- その三 朝支度が一方所で済む
- その四 ホコリや虫がつきにくい
- その五 子どもにも使いやすい

これは便利! 小物収納のアイデア!



- クローゼット内の壁にタオルハンガーを取り付ける。ネクタイやベルトを掛けたり、S字フックでバッグを収納したりできる。
- 開き戸なら、ドア裏にウォールポケットを吊るす。
- クローゼット内の壁やドア裏に粘着フックを貼り、ネックレスなどを掛けて収納。
- オフシーズンの小物を紙袋に入れ、粘着フックに吊るして収納。
※フックの耐荷重量にご注意ください。

クローゼットの「スリム化」のコツ

クローゼットを整理するということは、クローゼットの「中身」を整理すること。まずは中身を全部出して、次の5項目に分類しましょう。

- ①「必要」なモノ(残すモノ)
現在使っているモノ、将来「必ず」使うモノ。
- ②「必要」でないモノ(捨てるモノ)
汚れている、ほころんでいる、壊れているなどの理由から、1年以上*使っていないモノ。
*期間は自分のルールで。
- ③リサイクルに出すモノ
自分では使わないけど、捨てるのはもったいないと思うモノ。
- ④移動するモノ
必要なモノで別の場所に収納するのがふさわしいモノ。
- ⑤迷っているモノ
捨てるかどうかを迷ったモノは一時保管。「1年以上そのままなら捨てる」などのルールを必ず決めて。

住まいの設備の調子がおかしい… こんな時、どうする??

実際によくある
ご相談を
ご紹介します

大和ライフネクストでは、設備の不具合のご相談を年間約3万件いただき、修繕や交換のサポートも行っています。今回は、その中でも特によくあるご相談に絞って、不具合のチェックポイントなどをご紹介しますのでぜひ参考にしてください。

水回り

「水栓がグラついている…。 使えているから問題ない?」

▶▶ 要注意! 早めの対処を。
実績のある専門業者をご紹介します

水栓は多くの場合、見えない部分(天板の裏側など)に木の板で固定されています。水栓がグラつくということは、既に微量の水漏れが生じていて木材が腐食し、固定できていないことが考えられます。この場合、グラつきによって負荷がかかり、水漏れがさらに悪化することもあります。大きな漏水事故にならないよう、早めに対処しましょう。今水漏れがなくても、グラつきが原因で水漏れが始まることもあるので要注意です。



これも不具合なのね!

水回り

「受け皿に水がたまっている…」

▶▶ 実績のある専門業者をご紹介します

キッチンシンクの下に収納部分などにある受け皿は、定期的にチェックしましょう。水がたまっていたら、漏水した水かもしれません。蛇腹ホースの亀裂や水栓パッキンなどの劣化によって漏れた水が、ホースを伝ってここにたまりやすくなります。専門家に見てもらいましょう。



水回り

「蛇口を締めても水がポタポタたれる…」

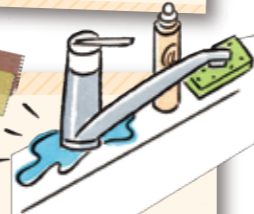
▶▶ 実績のある専門業者をご紹介します
パッキン交換などが比較的容易にできた以前のの水栓と違い、最近の水栓は構造が複雑なものが多くなっています。安易に分解などをすると他の不具合の原因にもなりかねないので、特別な知識や技術をお持ちでない限りはご自身で行わず、弊社にご相談ください。



水回り

「水栓の根元に水がたまっている…」

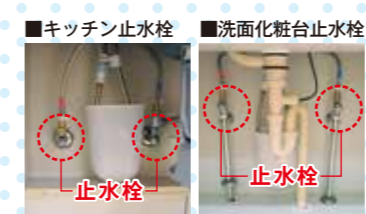
▶▶ 実績のある専門業者をご紹介します
どこかに不具合があり、水漏れしています。放っておいて直すことはありません。仮に一見直ったように見えても、他の部分で漏れている可能性があります。大きな被害にならないうちに早めにご相談ください。



・アドバイス 水栓回りは日頃から水気を拭き取っておくと漏水に早く気づくことができます。水アカの防止にもなるので習慣にしましょう。

「水栓の漏水」「水が止まらない」… 慌てずに“止水栓”を締めましょう

水栓のトラブルが起きたら、まずは落ち着いて各水栓の「止水栓」を締めましょう。そこから先に水が通らなくなるのでひとまず安心です。止水栓は、各水栓下の収納スペースなどにあるのが一般的です。少量の水漏れであっても、すぐに対処できずに外出しないといけない場合などは、必ず締めておきましょう。



大和ライフネクスト
リフォームサポート課
井福

ガス器具

「ガスコンロが点火しない」

▶▶ まずはセルフチェック
● 噴きこぼしなどで濡れたり汚れたりしていると点火しない場合があります。点火装置だけでなく、消し忘れセンサーなどもきちんと拭いて乾かしましょう。
● 乾電池を交換してみましょう。交換口は機種により異なりますが、前面パネルにあることが多いです。



※上記を両方お試しの上で点火しない場合は故障の可能性が高いので弊社にご相談ください。専門業者をご紹介します。



トイレ

「タンクに水がたまらない…」 「手洗いの水が止まらない…」

▶▶ 実績のある専門業者をご紹介します
ボールタップやフロート弁の交換などで解決できることが多いですが、原因を突き止めるにはトイレのしくみを理解している必要があります。誤った処置は他の不具合につながることもありますので、自信がない場合はご自身で行わず、専門業者に任せましょう。

※ご自身で修繕される場合、部品はメーカーにお問い合わせの上、純正品を使用されることをお勧めします。



その他

「換気扇から異音がる…」

まずはフィルターやファンの清掃をしましょう。日頃ご自身で清掃されている場合は、ビスが緩んでいないかもチェックしましょう。それでも異音がおさまらない場合は、モーターの経年劣化かもしれません。その場合ご自身で修繕はできません。多くの場合、「音が以前より大きくなる→以前はなかった異音がし始める」といった経過をたどります。

「ドアや収納扉の開閉不良…」

まずは蝶番(ちょうばん)の調整を。蝶番にはいろいろなタイプがあり、しくみを知らないとなかなか、ホームセンターなどでご相談いただくことをお勧めします。

ガス器具

「お湯が出ない…」 「お湯の温度が安定しない…」

▶▶ まずはセルフチェック
他の箇所のお湯を出してみましょう(キッチン、洗面室、浴室など)。他の箇所も同じであれば、給湯器の異常の可能性が高いです。反対に、他の箇所ではいつも通り使える場合は、問題の水栓だけサーモスタット(温度調整部)が壊れているかもしれません。

▶▶ 実績のある専門業者をご紹介します

原因が給湯器でも水栓のサーモスタットでも、ご自身で修繕するのは難しいので、お早めにご連絡ください。上記のチェックをされた場合は、その結果もお伝えいただくとスムーズです。

※給湯器の本体交換となった場合、商品手配に日数を要する場合があります。完全に使えなくなってしまうと不便なので、異常を感じたら早めに相談しましょう。



照明器具

「蛍光灯が点灯しない。 蛍光管は交換したのに…」

▶▶ まずはセルフチェック

- 1 グローランプが切れている可能性があるため交換してみましょう。
- 2 グローランプを交換しても点かない場合は、専門業者をご紹介しますのでご連絡ください。

※グローランプは、システムキッチンに付属の照明などに使われていることが多く、居室用の吊り照明などでは、最近のものは付いていないことが多いです。

※電気配線などの修繕工事には資格が必要ですので、資格がない方はご自身で行うことはできません。ご注意ください。



グローランプ



「ちょっと心配だな」
と思ったら、お気軽に
大和ライフネクストへ!

年間約3万件のご相談。専門のスタッフが対応しています。



大和ライフネクストでは、住まいの設備のご相談や修繕・交換について、実際にお客さまからのご相談に対応している専門スタッフが集まり、事例の共有や勉強会を行っています。スタッフは建物管理を担当している者ではなく、お部屋の設備の修繕やリフォームを専門に担当しています。お困りごとがございましたら、下記窓口までお気軽にご連絡ください。



設備の不具合は、皆さま慣れないことなのでとても心配だと思います。すぐに直るのか、大かりな工事になるのか、交換にはいくらかかるのか…。そしていちばんは、どこに相談すれば安心なのか、だと思います。そんな時こそ、普段からお付き合いさせていただいている弊社にぜひご相談ください。

現地調査について 不具合状況の確認や正式なお見積りには現地調査(訪問調査)が必要です。「一度来てもらったあとでは断りにくいのでは…」というご心配は不要です。お見積りは無料ですので、不具合が悪化しないうちに、お気軽にご相談ください。



暮らすプラス CLASS PLUS

リフォーム・設備交換の
お問い合わせ・ご相談



大和ライフネクスト「暮らすプラス」リフォーム・修繕 ご相談窓口
受付時間9:00~18:00
(土日祝・年末年始を除く)
0120-43-2233

パソコンから「イーライフネクストリフォーム」検索
www.e-lifenext.jp/reform/

お申し込み
までの流れ

- 1 お問い合わせ・ご相談 (お電話・WEB)
- 2 大和ライフネクスト または提携会社より連絡
- 3 提携会社による お部屋の確認(土日可)
- 4 提携会社による 見積り提示
- 5 ご検討
- 6 提携会社への 正式申し込み

自転車事故の高額賠償が増えています!



自転車運転は、ちょっとした不注意で自分や家族が被害者になる可能性も、加害者になる可能性も秘めています。

対歩行者の事故が増えています

近年、エコや健康志向のブームから自転車愛好家が急増しています。同時に自転車に関わる事故が多発。特に自転車対歩行者の事故が、増加傾向にあります(10年前の約1.5倍)。

今年の6月1日、道路交通法が改正され、「自転車運転者講習制度」が実施されるようになりました(下図参照)。これも、自転車を取り巻くこうした背景があつてのことといわれています。

高額化する自転車事故の損害賠償

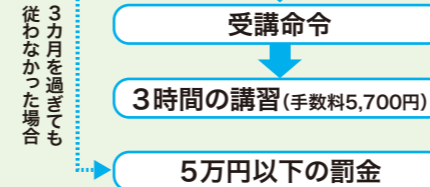
「自転車なんて、事故を起こしても大したことにはならないだろう」と思っている方は少なくありません。けれど、そんな思い込みは禁物です。

- ケース1** 信号無視した男性の自転車が、横断歩道を横断中の女性と衝突。被害者女性(被害者)は死亡。
- ケース2** 男子高校生が自転車で車道を斜めに横断し、男性と衝突。被害者男性は障害が残るケガを負った。
- ケース3** 自転車で走行中の男子小学生が、歩行者中の女性と正面衝突。被害者女性には意識が戻らない状態となった。

さらに事故を起こした自転車利用

「自転車運転者講習制度」とは?

3年以内に違反切符による取り締まり
または
交通事故を2回以上繰り返して行う



※14歳以上が対象です。

取り締まりの対象となる危険行為とは?



その他、ブレーキ不良、酒酔い運転、並走運転、遮断路切立ち入りなど。

者には損害賠償責任も発生します。ケース①では5438万円、ケース②では9266万円、ケース③では9521万円の賠償を認める判決が出されています。

自転車事故に備えるための保険

自転車には、自動車における自賠責保険のような強制保険の制度がありません。そのため、保険に加入していない方が事故を起こしてしまつた場合、個人で被害者に対して賠償しなければなりません。

誰もが被害者にも加害者にもなる可能性がある自転車事故。まさかの場合に備える必要がありそうです。

が、では、どのような保険に入っておけばよいのでしょうか。

自転車事故に備えるための保険は主に以下の3種類。

- ①相手にケガをさせたときの損害賠償責任を補償する「個人賠償責任保険」
- ②自分のケガを補償する「傷害保険」
- ③相手にケガをさせたときと、自分がケガをした時の補償がセットになった「自転車保険」

ただし、こうした保険に加入する前に、すでに加入している保険によって補償されていないかチェックしましょう。

自動車保険や火災保険に「個人賠償責任特約」が付加されていて、事故での賠償に対応している場合があります。

また管理組合などで加入している共用火災保険にも、同様の特約が付いています。ただし補償の範囲や金額は管理組合によって異なりますので、この機会に一度、自分が入っている保険を確かめておくことをお勧めします。

■保険比較表

保険の種類	事故の相手		自分
	生命ケガ	財産(モノ)	生命ケガ
個人賠償責任保険	○	○	×
傷害保険	×	×	○
自転車保険	○	○	○

※契約をご希望の場合「個人賠償責任保険」を単独でお受けすることはできません。火災や傷害、自動車保険などの特約としてのみ承ります。 ※ご契約の保険会社代理店にご相談ください。

その繰上返済、本当に必要?



「借金はできるだけ早く返済したい」と考えるのが、人の心理。住宅ローンについても、なるべく早く返済するために繰上返済を検討している方も多いようです。

でも…… 本当に今、繰上返済をしても大丈夫ですか? 冬のボーナスシーズンが来る前に、少し考えてみましょう。

「何が何でも繰上返済」に潜む落とし穴

繰上返済とは、毎月決められた返済額とは別にローンの一部を返済すること。利息が減り、返済総額が少なくなります。

この繰上返済には返済期間を短縮する「期間短縮型」と毎月の返済額を減らす「返済額軽減型」の2種類があります。いずれにしても、返済総額が少なくなるという利点は大きく、「何が何でも繰上返済!」というご家庭も少なくありません。

中でも、「とにかく早くローンを完済したい」と、期間短縮型を利用するケースが多くみられます。

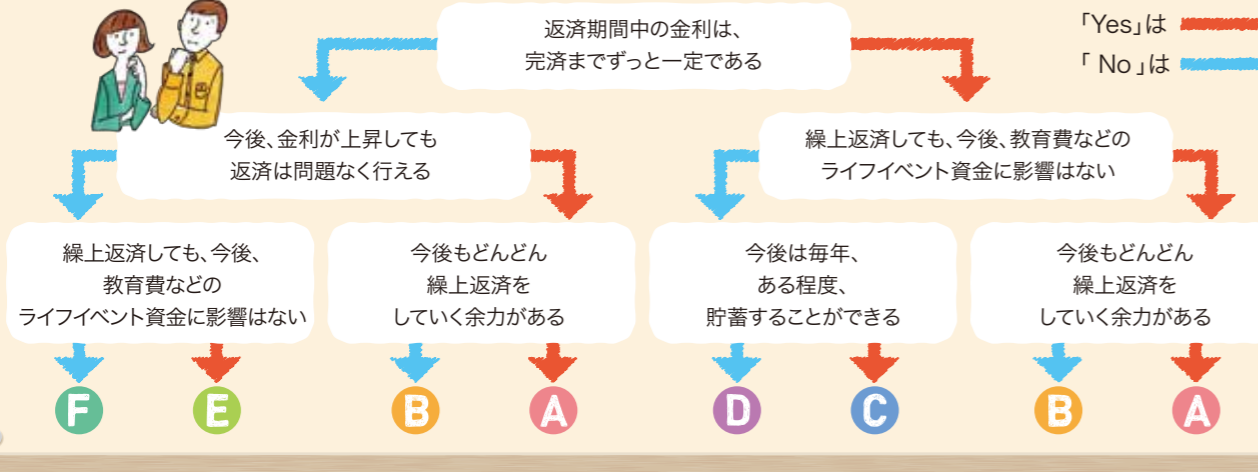
ですが、ご家庭によっては返済額軽減型にした方がよい場合や、そもそも繰上返済を行わない方がよい場合もあります。なぜなら繰上返済は、運用・貯蓄ではなく、手元からお金がなくなってしまうものだからです。

教育資金、マイカーの買い替え、住まいの設備の修繕、健康上の問題など、急に入り用になったときに「残しておけばよかった」と後悔しても後の祭りです。繰上返済をしたために手持ちのお金が足りず、結局住宅ローンよりも金利の高いローンを組みこたになつてしまつては本末転倒です。

繰上返済適応力チェック

作成: 株式会社マネーライナビ 高田晶子さん(ファイナンシャル・プランナー)

住宅ローンの金利節約に抜群の効果発揮する繰上返済も、家庭の経済状況とよく相談せずに行くと、家計に支障を及ぼすことになります。繰上返済に踏み切る前に、あなたの家の「繰上返済適応力」を診断してみましょう。



(解説)

- A 繰上返済適応力★★★★★** 今後もほとんど繰上返済をできそうですね。そんなあなたの繰上返済適応力は抜群です。期間短縮型で支払い利息を節約していきましょう。ただし、あくまでも余裕資金で行うことを忘れないでください。
- B 繰上返済適応力★★★★** 今、繰上返済しようとしている分については、大きな問題はなさそうです。基本的には金利節約効果の大きい、期間短縮型で行いましょう。ただし、将来的な家計の収支を見直し、不安があるようなら返済額軽減型で行うことも検討しましょう。
- C 繰上返済適応力★★★** 繰上返済を行っても良いかどうか、慎重に検討する必要があります。まずは、お金がかかる時期の家計の収支を予想してみましょう。その時期になっても返済が問題なく行えそうであれば、今後、毎年の貯蓄が貯まった時点で繰上返済を行いましょう。
- D 繰上返済適応力★** 残念ながら、今は、繰上返済をするべき時期ではないようです。現在、手元にある程度の資金があるとしても、それは将来の教育費などに優先的に充てるべきお金のようです。焦らずに、今は手元のお金を減らさないよう、家計の見直しをしましょう。
- E 繰上返済適応力★★★** 今、期間短縮型で繰上返済を行うと、金利が大幅にアップしたときに「返済が厳しく貯蓄もあまりない」という二重苦に陥るかもしれません。返済額軽減型で金利アップ時に備えるか、もしくは、金利変更時まで貯蓄しておけば、臨機応変に対応できます。
- F 繰上返済適応力—** 残念ながら、今繰上返済をすることはお勧めできません。今後のライフイベント資金も貯めていく必要がある中で、今後住宅ローンの金利がアップすると、家計自体も厳しくなってしまうかもしれません。早急に家計の見直しをする必要があります。

※家族構成やご家庭の事情、金利の変動などにより異なりますので、あくまで一般的な目安とご理解の上、ご自身の判断で行ってください。 ※本チェック表と解説文の著作権は作成者に帰属します。書籍・雑誌・インターネットへの無断転載は一切お断りします。

保険のことなら何でもお気軽にお問い合わせください。

お問い合わせ先 取扱代理店

大和ライフネクスト株式会社 保険部

0120-75-0032

受付時間/9:00~18:00 (土日祝・年末年始を除く)

秋のプレゼントキャンペーン

ライフネクストクラブ会員さま限定

応募期限: 2015年10月31日(土)まで

巻末のハガキのアンケートにお答えいただいた方の中から抽選でご希望の賞品をプレゼントいたします。

まだ会員でない方もご入会と同時に応募いただけます。巻末のハガキまたはWEBサイト「eライフネクスト」からお申し込みください。

1 石窯ドームスチームオープンレンジ

26L(ホワイト)/東芝

ノンフライのようなヘルシー料理もおまかせです。さらに、高温の遠赤外線が芯まで効率的に加熱するので、焼き上がりがこんがりふっくらに。これからの季節のパーティー料理の強い味方です。

1名様

2 電気ケトル

(0.8ℓ)/ティファール

必要な分だけ、素早く沸かすことができます。コードレスなので持ち運びが簡単で、360度どこからでもセットできる使いやすさ。火を使わないので朝の忙しい時間などにも便利です。

1名様

3 収納BOX

3個セット

クローゼット上部の棚やベッド下などに入れられる便利な収納BOXを3個セットで。フタ付きなので、ホコリも防くことができます。

3名様

4 コートハンガー

コートや帽子、かばんなどをさっと掛けられ手軽で便利。台座はわずか36.5cmとコンパクト。高さは150cmと180cmに調整でき、おしゃれなウッドデザインでリビングや玄関を演出します。

1名様

5 マイクロファイバーお掃除手袋

小さいホコリも水滴もサッとひと拭き。グローブ式のハンドモップなので、せまい隙間もラクラク。くり返し洗えていつでもきれいな状態で使用することができます。

5名様

6 QUOカード

500円分

コンビニエンスストア・書店・ドラッグストア・ファミリーレストランなどで利用できる全国共通の商品券(プリペイドカード)です。

10名様

※銘柄は変更となる場合がございます。

※巻末のハガキ(2015年10月31日消印有効)、またはWEBサイト「eライフネクスト」からご希望の賞品1点を選択の上で応募ください。※当選者の発表は、賞品の発送をもって代えさせていただきます。※アンケートが未記入の場合は、抽選の対象外となる場合がございます。※巻末のハガキの「個人情報保護に関する通知事項」に同意の上、お申し込みください。

ライフの広場

皆さまの声がたくさん集まりました。

冷感庫の扉のロックは綿棒でさっするとホコリがとれて気持ちよかったです。
東京都北区 R.S.さま

カレのレポートリーを増やして日々研究中です。水のかわりにホルトマットを使った、トマトカレ、具にゴぼろのヤサがきを入れた、ゴぼろカレが最近のヒットカレです。皆さん、ぜひお試し下さい。
神奈川県横浜市 K.T.さま

好景気などと言われていますが、家庭レベルではまだまだ実感がありません。我が家とはもかく光熱費に気をつけています。主電源やコンセントを二まめにOFFにすることで昨年より電気代が平均1.5の円安になりました。
神奈川県相模原市 I.F.さま

ついでに掃除が手ぬきポイントです。トイレで手を洗ったついでに置きっぱなしのミニスポンジでサッと掃除へらさつとかわいいやつだからインテリヤッぽい。コンロは使った後、そのたびにサッと拭いておく。洗面所は手を洗ったついでに水の飛びちりを拭いて水アカ防止。
埼玉県さいたま市 M.M.さま

いつもたくさんのおたよりをありがとうございます。すべて拝読し、各種サービスや本誌面づくりへの貴重なご意見として参考にさせていただきます。今後ともよろしくお願いたします。
(編集部 同)

ライフネクストクラブ 新規会員募集中! 会費無料

「ライフネクストクラブ」は、大和ライフネクストが管理するマンションにお住まいの方へマンション生活に関するお役立ち情報や、会員さま限定の特典キャンペーン情報のご提供を行う無料のクラブです。

今回のライフネクストインフォはいかがでしたでしょうか? 皆さまのご意見・ご感想をお待ちしています!

- | | | |
|------|------------------------------------|--|
| 特典 1 | クラブ会員さま限定のキャンペーン&サービスのご提供 | 会員さまだけの限定商品やプレゼント企画、限定キャンペーンなどを季刊誌「ライフネクストインフォ」やメールマガジンでお知らせします。 |
| 特典 2 | 宿泊施設やレジャー施設、イベントなどへのご招待・ご優待 | ダイワロイヤルホテルズ、としまえん、西武園ゆうえんち、鴨川シーワールドなど(2015年9月現在) |
| 特典 3 | 快適なマンションライフに役立つ情報のご提供 | 季節に合った生活情報や、暮らしを元気にする耳寄り情報など、読んで楽しく、ためになる情報をお届けします。※メルマガ登録者さまのみ |
| 特典 4 | お一人お一人のライフスタイルにフィットしたモニター募集やサンプル提供 | 新商品のサンプルプレゼントやモニター募集などを行います。 |

大募集!! 「ライフの広場」のコーナーにどんどんおたよりをお寄せください。お絵描きやペットの写真も大募集! 誌面でご紹介させていただいた方には、粗品をプレゼントします!!

応募方法 マンション名、部屋番号、お名前、電話番号を記載し巻末のハガキまたは「ライフの広場」担当宛てにメールにてご応募ください。
メール hiroba@dln.jpに送信

〈お問い合わせ〉大和ライフネクスト ライフソリューション部 TEL 03-5549-7033(受付=9:00~18:00 土日祝・年末年始を除く)

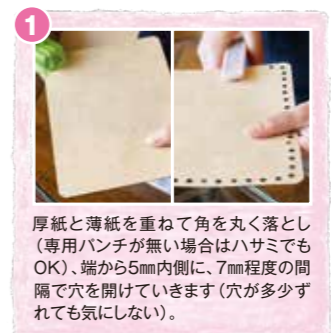
今回はこれに挑戦!!



この写真は
し版です。
はがきや2し版でも
入ります。

※A5版(210×148.5mm)の厚紙を使用

作り方は簡単。台紙に穴を開け、お好みの糸(毛糸やリボン)をかぎ針を使って編み込んでいくだけ。
写真も切り込みに差し込んでみるだけなので、いつでも好きなものに交換できます。秋冬は毛糸であたたかく、春夏はリボンで爽やかにするのもオススメです。



厚紙と薄紙を重ねて角を丸く落とし(専用パンチが無い場合はハサミでもOK)、端から5mm内側に、7mm程度の間隔で穴を開けていきます(穴が多少ずれても気にしない)。



一周できたら仕上げです。最後の穴まで編めたら、スタートの目を拾い、そのまま抜きます。



こま編みの編み方
まず穴から糸を引き出します。



薄紙に入れたい写真を置き、切り込みを入れるための目印を鉛筆で付けて、カッターで切り込みを入れます。



少し長めに糸を残して(スタートで残しておいた糸と同じくらいの長さ)切り取ります。糸を切ったら、輪の部分をつまみ、糸を出し切ってしましましょう。



針に糸が2本かかっている状態でもう一度糸をかけて全部引き出します。これでこま編みが一目完成です。



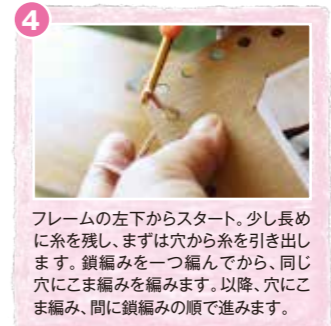
いよいよお好みの糸を編み込んでいきます。毛糸の他にもリボンなどでもOK。糸の色を飾る写真の色味に合わせるとより「特別」なフレームになります。今回は2本の毛糸を使用。



完成
ひも全体でこぶ結びを作り、ピースが取れないようにしっかりと整えます。



コーナー部分にさしかかったら、カーブを作るために、こま編みとこま編みの間の鎖編みを二目編みます。



フレームの左下からスタート。少し長めに糸を残し、まずは穴から糸を引き出します。鎖編みをつづ編んでから、同じ穴にこま編みを編みます。以降、穴にこま編み、間に鎖編みの順に進みます。

こんなアレンジも!
厚紙の他にもプラスチックの板を使ったり、何枚かつなげたり、変わった糸やリボンを使うなど、自由な発想で工夫してみましょう。



大切な思い出を手作りで飾る。家族や友だちとの思い出にふさわしい写真を飾る。毛糸やリボンを使った手作りのフォトフレームなら、やさしくてあったかい雰囲気が出ます。

フォトフレームを作ろう!



監修: 大野恵美子さん
武蔵野美術大学卒。ブックデザイナーとして数々のベストセラーを手がける一方で、編み物などでオリジナルのブランド商品も作っている。

お部屋の売買・賃貸 ご相談ください！！

売却査定・賃料査定

無料で承ります

暮らすプラス
CLASS PLUS

大和ライフネクストは管理会社ならではのサポートで
最適なサービスをご提案いたします。

身近

皆さまの大切な資産の運用計画。大和ライフネクストは暮らしのパートナーとして親身に対応いたします。

安心

建物管理を担う大和ライフネクストだからこそ、お住まいのマンションのことをよく理解しています。

信頼

大和ライフネクストはマンションのプロです。中でも資産管理サポート課では、売買・賃貸を専門に取り扱っております。

売買 仲介サポート

「どこに相談したらよいのか分からない」「売却を迷っている」というお客さまも、まずはお気軽にご相談ください。

ココがおすすめ！

- 1 複数の不動産仲介会社と提携し、**最適なお提案**をいたします。
- 2 グループ会社による仲介手数料**約15%割引**の特典がございます。
- 3 管理会社として建物や組合運営を理解していますので、売却の際の**セールスポイント**をアピールできます。

さらに！！

売却は決めているけれど、事情があってしばらく引っ越しできないというお客さまには、『**住みながら買取制度**』*もご用意しています。
*ご売却後も最長2年間そのまま住み続けていただけるサービスです。

空室管理サポート

長期ご不在の間、お客さまに代わって換気や通水をし、お部屋内をしっかりと管理します。



お気軽に
ご相談
ください

売買仲介サポート
賃貸管理サポート
空室管理サポートの
お問い合わせ

1 お電話で(大和ライフネクスト「暮らすプラス」住み替え相談窓口)

0120-54-4420 受付時間/9:00~18:00
(土日祝・年末年始を除く)

2 インターネットで

イーライフネクスト 検索

<https://www.e-lifenext.jp/chintai-k>

3 携帯電話で

右の2次元バーコードを読み取ってください。
*ご利用いただけない機種もあります。



賃貸 管理サポート

厳しい入居審査を行った上で借り主を探し、決定後はマンションのルールなども丁寧にご説明します。

ココがおすすめ！

- 1 賃貸管理業務の**煩雑な手続き**をすべてサポートいたします。
(募集、契約、家賃収納、修繕、退去など)
- 2 突然の修繕にも**無料**に対応します。
*条件の詳細はお問い合わせください。
- 3 リフォーム工事が必要な場合も**大和ライフネクスト**が承ります。

さらに！！

いったん貸したらなかなか退去してもらえないという不安を払拭する「定期借家契約」も承ります。また、ご希望のお客さまには、サービス内容の詳細が詰まった「**賃貸管理サポートシステムQ&A**」、初めての方でも安心の「**賃貸オーナーのための確定申告**」の小冊子をプレゼントします。

*グループ会社 日本住宅流通(株)の取り扱いになる場合がございます。

資産としての住まいの話

マンションの買い替え…資金はどうする？



住み替えシミュレーション(Nさんの場合)

●プロフィール

家族構成:Nさん(37歳)・妻(35歳)
年収:Nさん600万円
現在の住まい:Nさんが10年前に購入した2LDKのマンション(購入当時3000万円)
現在のローン返済状況:毎月返済額約10万円・ローンの残債約2000万円
現在の預貯金額:1000万円

●買う予定の物件

種別:新築マンション
間取り・広さ:3LDK・約70㎡
価格:3300万円

●Nさんが考えた資金計画

頭金:500万円をベースに売却価格によって調整したい(諸費用は別途準備)
借入額:2800万円(頭金500万円の場合)
金利:1.0%(変動金利/金利優遇後)
返済期間:35年

通常、ローンを完済しないと売却はできません

今回はマンションの住み替え(買い替え)について、今のお住まいの「ローンの残債」と、売却価格にスポットを当てた資金繰りのお話です。
住み替えの場合は「今の住まいをいくらで買って、いくらで売れた」ということよりも、①ローン

売却価格の違いによる資金繰りの違い(ローン残債と売却価格の差額で購入の頭金を調整する場合)

	1. 残債<売却価格になった場合	2. 残債=売却価格になった場合	3. 残債>売却価格になった場合
現住居 ローン残債	2,000万円	2,000万円	2,000万円
現住居 売却価格	2,500万円	2,000万円	1,500万円
ローン残債と売却価格との差額(A)	+500万円	0	-500万円
頭金(計画の500万+上記A)	1000万円	500万円	0
買い替え後の借入額	2,300万円	2,800万円	3,300万円
毎月のローン返済額(現在10万円)	64,925円	79,039円	93,154円

*Nさんのように10年前に組んだローンを返済しているケースでは、新たに組むローンの方が金利が低くなるケースが多く、住み替えによって毎月の返済額を今より減らせることも少なくありません。(借入額や返済期間により異なります。また完済時の年齢なども考慮しましょう)

売却価格が残債を上回れば、手持ちの現金を持ち出す必要はなくなります。反対に下回ってしまった場合は、不足分を預貯金などから補充する必要があります。また住み替えの際には、新居購入の頭金や、それに伴う借入金および月々の返済額なども考慮して総合的に考えなければいけません。別表にて資金繰りのシミュレーションをまとめていますので、ぜひ参考してみてください。
このように、住み替えの資金繰りにはローンの残債と売却価格が大きく影響します。今ご検討でなくても、転勤や親の介護など、多くの方に転居の「可能性」はあるものです。日頃からお住まいの価値(売却相場)を知って、それに対してローンの残債が今いくらあるのかを意識しておくことが大切で、この視点は住み替えでなく売却だけの場合(実家に戻る場合など)も重要になるので覚えておきましょう。

売ったお金でローン完済もOKそれが足りない!とどうなる!?



マンションのご売却、まずはご相談ください

暮らすプラス
CLASS PLUS

大和ライフネクスト管理のマンションのご売却なら…

ご売却時の手数料が **約15% OFF**

例えば3000万円でご成約の場合、通常、仲介手数料が96万円(税抜)となるところ81万円(税抜)となり、約15%割引となります。

*一般的な仲介手数料「売買価格の3%+6万円」+消費税を「売買価格の2.5%+6万円」+消費税に割引いたします。(売買価格400万円以上の場合)

*15%OFFの割引特典の有無はご契約いただく仲介会社によります。

お手軽
無料査定

弊社管理マンションのお部屋であれば、訪問することなく机上査定(概算査定)が可能です。資料などのご用意も不要。もちろん、実査定(現地査定)も無料で承ります。ご相談は右記窓口へ!

お問い合わせ

大和ライフネクスト「暮らすプラス」住み替え相談窓口

0120-54-4420 受付時間/9:00~18:00
(土日祝・年末年始を除く)

住まいと暮らしの総合窓口

大和ライフネクスト

暮らすプラス+

CLASS PLUS



マンション管理会社だからできる細やかな対応と豊富な実績による確かな品質で、暮らしを幅広くサポートします。

+ 快適 をプラス

- 生活に合わせて間取りを変えたい
- 水回りの汚れをスッキリさせたい



➤ リフォーム

お客さまのご要望に合わせて、リフォーム会社をご紹介します。

➤ ハウス クリーニング

「おそうじマスター」が隅々まで丁寧に仕上げます。

➤ 生活関連 サービス

定期的な購入が必要な商品や防災用品などを取り扱っています。

+ 安心 をプラス

- 留守の間の心配を軽くしたい
- 様々な事故時の心配を軽くしたい
- 老人ホームを紹介してほしい



➤ ホーム セキュリティ

警備会社*1と連携し、万一の際は、警備員が駆けつけて対応します。

➤ 各種保険

火災や漏水など様々な事故に備え、お客さまに合った保険をご提供します。

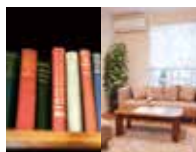
➤ 有料老人ホームの 無料相談窓口*2

施設のご紹介から見学同行、アフターフォローまでサポートします。

*1 警備会社はマンションにより異なります。 *2 首都圏のみのサービスとなります。

+ 便利 をプラス

- 季節はずれの衣類や不用になった家具を片付けたい
- お得で簡単なサービスが知りたい



➤ 保管付 宅配 クリーニング

宅配便で受け渡しでき、保管するサービスが付いています。

➤ 不用品回収・ 家具移動

「家具を処分したい」、「レイアウト変更したい」などにお応えします。

➤ インターネット

マンション向けインターネット接続サービスをご提供しています。

+ 解決 をプラス

- お湯が出ない
- お部屋を売りたい・貸したい
- 水もれなどの急なトラブル



➤ 修繕・ 設備交換

ガスコンロや水栓など、専門の協力会社をご紹介します。

➤ 売買・賃貸 サポート

お住まいの売買や賃貸も、管理会社としてサポートします。

➤ 駆けつけ サービス

総合サポートサービス「すまいるすまいるセット」をご用意しています。

※掲載しているサービス内容は変更される場合がございます。また、地域やマンションによりご利用いただけない場合がございます。まずはお気軽にお問い合わせください。

お部屋のお困りごと
何でもご相談ください



0120-92-1616

受付時間 / 9:00~18:00
(土日祝・年末年始を除く)



Daiwa LifeNext
大和ハウスグループ

大和ライフネクスト株式会社 ライフソリューション部

東京都港区赤坂5丁目1番33号 〒107-0052 Tel 03-5549-7033

www.daiwalifenext.co.jp

大和ハウスグループの経営のシンボルである「エンドレスハート」は、日本およびその他の国における登録商標または商標です。

© Copyright 2015 DAIWA HOUSE INDUSTRY CO.,LTD. All rights reserved.

We Build ECO | 森林育成紙™使用