

ライフネクスト info

東日本版

人・街・暮らしを元気にする生活情報誌

ライフネクストクラブ会員さま限定
春のプレゼントキャンペーン開催!!
詳しくはP24をご覧ください。



ロボット家電ココロボ



IHジャー炊飯器



コンパクト除湿器



台所スポンジ
抗菌タイプ 6個



カフェ風木製トレイ
4枚セット



QUOカード

info 暮らしの特集

春のニューアイテムもピックアップ!

無印良品 オススメグッズ

洗濯物をふわふわに仕上げるコツ

簡単手続きで電気料金がお得に!

リフォーム事例レポート

花のある暮らし

冬物衣類・お布団は「宅配クリーニング」へ!!

資産としての住まいの話

クローゼット120%活用術

お掃除ロボットの選び方

欧風魚介レシピ

ツボマッサージ

Life Next Information

2019 春号

vol.
37



MUJI
無印良品



大和ライフネクスト

暮らしプラス
CLASS PLUS



家具・家電

シンプルなモノトーンカラーで どんな部屋にもなじみます

オスス×



体にフィットするソファ
価格 本体:12,600円(税込)
価格 カバー:2,990円(税込)~
伸びにくく改良したニット地が使用されています。中身は細かな微粒子ビーズでへたりにくく、座り心地も非常に柔らかいのが特長。ストレッチ素材の面と帆布素材の面があることで、縦使いと横使いでは異なる座り心地に!

サイズ:幅65×奥行65×高さ43cm

オスス×



サイズ:幅98×奥行198×高さ26cm

脚付マットレス・ポケットコイル・シングル
(スチールメッシュ・洗えるカバー)+木製脚
価格 27,900円(税込)

無印良品の定番「脚付マットレス」。1991年に発売されて以来、度重なる仕様の見直しを経て、寝心地と使いやすさが追求されてきました。スモールサイズ2個を連結すればクイーンサイズベッドとしても使用できます。脚は4サイズから選べるので、ベッド下に収納ボックスを入れることも可能です。



2002年に発売された「体にフィットするソファ」は、2013年に「人をぐににするソファ」としてSNSで話題になり大ヒットしました。無印良品で売上1位2位を争う商品です。

オスス×



豆から挽けるコーヒーマーカー
価格 24,900円(税込)

味と香りを追求し、豆を一定の大きさにひけるフラットカッターミルの他、87℃の温度管理や斜めシャワードリップなど、プロのハンドトリップを再現する機能が搭載されています。タイマー機能を使えば平日の忙しい朝でもコーヒーの香りとともに目覚められます。

サイズ:幅14.5×奥行28.5×高さ34.5cm



超音波アロマディフューザー
価格 4,890円(税込)

超音波で発生させたミストが、香りを効果的に拡散させます。ライトをつければ灯りも楽しむことができます。

2017年2月の発売時には予約が殺到。発売日から8か月間は予約分の対応のため店舗で買うことができなかった大ヒット商品です。



サーキュレーター
(低騒音ファン・大風量タイプ)・ホワイト
価格 5,890円(税込)

大風量で部屋の空気を循環させてくれます。動作音はとて静かで「スイッチを切り忘れる」という声が挙がるほど。グリルが取り外せるため、羽根も簡単にお手入れできます。



公園の時計・ミニ
価格 2,490円(税込)

公園で使われている時計のような文字盤を用いたシンプルなデザイン。小さくても視認性が良く、レトロな佇まいはどこに置いてもマッチします。

春は新しい生活の始まりの季節。お子さまの入学や独立、ご自身の退職といった大きな変化や新年度の今や国内だけにとどまらず、海外でも幅広い年齢層から支持されるグローバルブランド、無印良品。数ある商品の中から、特に注目のアイテムを無印良品のスタッフさんにピックアップしてもらいました。



株式会社 良品計画
オープンコミュニケーション部
有山さんがナビゲート!



「感じ良いくらし」を提案する無印良品のアイテムは、シンプルで美しいデザインと使い勝手の良さから性別や年代を問わず広く愛されています。広報担当の有山さんに、オススメのアイテムを伺いました。



無印良品オススメグッズ

春のニューアイテムもピックアップ!



食品

**リピーター多数の食品類は、
カンタン調理で本格的な味わい!**



収納用品

**ごちゃごちゃ収納を
スッキリ、オシャレに**

レトルト

オススメ

1



素材を生かしたカレー バターチキン
価格 350円(税込)
3種類のトマトを使い、酸味と甘みを引き立て、スパイスとカシューナッツでまろやかに仕上がったカレー。



素材を生かしたカレー キーマ
180g(1人前)
価格 290円(税込)
ニンニクとショウガの風味が効いたひき肉にガラムマサラを加え、香り高い仕上がりになっています。レトルトとは思えない本格的な味わい。



素材を生かしたカレー グリーン
180g(1人前)
価格 350円(税込)
青唐辛子の辛さと、レモンガラスの爽やかな風味が特長のタイカレーです。ココナッツのkokを引出し、辛さの中にうまみを感じる味わい。



素材を生かしたカレー ブラウンマサラ(海老のクリーミーカレー)
180g(1人前)
価格 350円(税込)
ココナッツのkokを生かしたまろやかな仕上がりに。スパイスの香りとエビのうまみが引き出されたクリーミーなカレーです。

無印良品のレトルトカレーは、大変ご好評をいただいています。中でも10周年を迎えた『素材を生かしたカレー バターチキン』は年間販売数約300万食を誇る圧倒的な人気商品。お子さまから大人まで、たくさんの方に支持されています。今年2/14にさらにおいしくリニューアルされました。



オススメ

2



**ごはんにかける
胡麻味噌担々スープ**
価格 290円(税込)

温めてごはんにかけるだけの「ごはんにかけるシリーズ」。担々麺のような、白ゴマのkokと豆板醤の辛味が生きたスープです。中国山椒の花椒(ホワジャオ)油が使われ、香ばしい風味になっています。

オススメ

3



炊き込みごはんの素 金目鯛ごはん
価格 390円(税込)

水でといたお米に、「だし」と「具材」を入れて炊くだけで、おいしい炊き込みごはんができあがります。金目鯛の風味と昆布仕立てのだしが効いた、本格的な味わいです。



手軽で
うま味あふれる!

菓子

オススメ

1



わた菓子 4個
価格 150円(税込)
個包装で食べやすい。カラメルが香ばしいふわふわの綿菓子。

オススメ

2



素のままミックスナッツ 80g
価格 350円(税込)
アーモンド、カシューナッツ、クルミを塩や油を使わず、素のまま香ばしくローストしたもの。チャックが付いた袋に入っているのが便利。

オススメ

3



バリバリごまわかめ 24g
価格 190円(税込)
乾燥わかめにゴマを合わせ、食べやすくカット。ゴマの風味とバリバリした食感が癖になるおいしさです。

※本記事の内容は2019年2月時点の情報です。無印良品での取り扱い状況などは変わっている可能性があります。また、価格は全て上記時点での無印良品での販売価格です。

やわらかポリエチレンケース
価格 490円~1,190円(税込)
柔らかく角も丸いので、小さなお子さまが扱っても安全です。耐冷・耐水性に優れ、水洗いできるので冷蔵庫内や水回りでも清潔に使えます。別売りのふたを使えば重ね置きも可能。省スペースで収納でき、種類も豊富(角型:7種、丸型:2種)です。



オススメ

1

これは
便利!



オススメ

2



スタッキングシェルフ 5段・オーク材
価格 18,900円(税込)

縦にも横にも使えて、5段・3段・2段などのタイプを追加して広げることができるシェルフ(上の写真は5段×2列)。無印良品の収納用品がぴったり収まります。壁一面にしたり、部屋の間仕切りをしたりと使い方がいろいろ。模様替えの際には組み合わせ方を変えられるのもポイント。

※重ねる際は重量に注意し、固定するなど安全性に配慮しましょう。

オススメ

3



ポリプロピレンスツール
価格 3,890円(税込)
来客用スリッパなど普段使わないものや外で使うものを収納でき、スツール(腰掛け)としても使えます。取っ手が付いているので持ち運びにも便利。



ポリプロピレンメイクボックス
価格 150円~(税込)

メイク用品を入れるのはもちろん、洗面台の収納の整理や調味料入れなどに使っても便利です。種類も豊富で積み重ねることも可能。マスク入れ、救急箱など使い方が広がるアイテムです。



見た目も
スッキリ!



ポリプロピレンファイルボックス・スタンダードタイプ・ホワイトグレー
価格 390円~1,490円(税込)

サイズが豊富なので、書類やファイルだけでなく食品のストックや調理器具、掃除用品、トイレトペーパーなど、いろいろな物の収納に使用できます。キッチンやリビング、洗面台回りなどさまざまなシーンで役立ちます。

注目の新商品

**縦にも横にも連結できる
ポリプロピレン平台車**
価格 1,990円(税込)
複数個を縦にも横にも連結できるのが特長。

※ご利用の際は
フローリングのキズなどにご注意ください。



サイズ:
幅27.5×奥行41×高さ7.5cm

持ち手付帆布長方形バスケット
価格 1,590円~3,290円(税込)
持ち運ぶことを考えた収納用品。内側と外側の底面に汚れが付きにくいようコーティングが施されています。掃除道具やアウトドア用品を入れておけば、そのまま持ち運べて便利。畳んでしまっておくこともできます。



初めてでも簡単!

サービスご利用のイメージ

下記は、初めてご利用になった方のよくあるご感想を基に作成したモデルケースです。
 (写真は実際にサービスを利用した際のものを使用しています)

モデルケース Aさんの場合

ご利用パック 「衣類15点パック」

大人(夫婦)2人のコート類を中心に出してみたいと思っていました。初めてでやり方が分からないのでちょっと不安です。

1 お申し込み

お電話またはWEBサイトで申し込み。WEB申し込みならクレジットカード決済が可能です。

まずは電話で分からないことを相談!丁寧に教えていただいたので安心しました。カード払いにしたかったので申し込みはネットからにしました。

2 パックの受け取り

配送日指定が可能。クリーニングに出す衣類を入れる回収袋や案内書面、記入用紙などが入っています。

案内書にやり方が一通り書いてあるので分かりやすい!

4 用紙記入&集荷依頼

専用の用紙に必要事項を記入し、案内書に記載の宅配会社に電話で集荷を依頼。

保管の希望もここで記入。10月上旬に戻してもらおうことにしました!

3 出す衣類を用意する

パックに入っている専用の回収袋に衣類を詰めます。平たく畳んで重ねていき、隙間に薄手のものを詰めるとうまく入れられます。

ポイント **出すのはまだ先でもOK!**

ご利用期限は到着から約半年先なので、すぐに出さなくても大丈夫。キャンペーンなどお得なときに購入しておき、ご自身のタイミングで出すのが上手な使い方です!

5 集荷

宅配会社のご自宅まで取りに伺い、クリーニング工場まで配送します。

希望した日に取りに来てくれました。

※集荷は前日までに手配するのがオススメです。

6 クリーニング&無料保管

指定工場でのクリーニング。保管は環境の整った専用の保管庫で大切にお預かりします。(最長9カ月保管可能/保管なしも選択可)

自宅での冬物の保管環境に自信がなかったので助かります!

7 お届け

出したときと同様に宅配会社がお届けします。

ポイント 一点ずつ袋に入れ、まとめて段ボールに入れてお戻しします。早めに袋から出しましょう。

収納場所がこんなにスッキリ!

15点をクリーニングに出して、預けている間はこんなにスッキリしました!

今ならキャンペーン中!

詳細は同封のチラシをご覧ください。

※上記のようなA3版縦、または横のいずれかのチラシが同封されています。(キャンペーン内容は同じです)

※クリーニングできないものなどにつきましては、同封のチラシをご確認の上、不明な場合は下記窓口までお問い合わせください。

衣替えシーズンの今が使いどき!

冬物衣類・お布団は「宅配クリーニング」へ!!

冬物の衣類や寝具をクリーニングして収納する衣替えのこの時季は、毎年無料保管サービス付きの宅配クリーニングのお申し込みが最も多くなります。かさばる冬物は、クローゼットに入れずにクリーニング屋さんへ預かってもらいましょう!

✓ここもCHECK!

宅配便の時間指定ができるので、自分の都合に合わせて出せる!

コートなどの厚手の衣類やかさばる布団は、徒歩でも自転車でもクリーニング店に持って行くのは大変。お子さま連れの場合は機会も限られてしまいますよね。宅配クリーニングなら、自宅で回収袋に入れるだけ。取りに来てくれるだけでなく仕上がった後も届けてくれるので、一度にまとめて依頼できる上、重たい布団も手軽にクリーニングを依頼できます。

宅配

だから重たい冬物も自宅でラクラク受け渡し!

持って行くのは大変!

✓ここもCHECK!

収納スペースを占領している布団を預けてしまえば洋服をしまうスペースができる!

場所を取る冬物衣類や布団が収納の悩みの種というご家庭は多く、また限られたスペースでの衣類の入れ替え作業も大変です。そんな方にオススメなのが、宅配クリーニングの「保管サービス」です。まとめてクリーニングに出してそのまま預けてしまえば、収納スペースがスッキリ!次に使う頃に清潔な衣類や布団を受け取れます。

保管サービス

で預けてしまえば収納スペースもスッキリ!

収納場所が足りない!

✓ここもCHECK!

「衣類15点パック」なら、1点あたり936円(税込)の計算に。出すものを選んで賢く利用しましょう!

冬物はクリーニング代が高くなりがち。お値段が気になりますよね。宅配クリーニングでは、コートやダウンジャケット、スーツ上下も「1点」としてカウント。アウター類やスーツをまとめて依頼すれば、一般的なクリーニングに比べてお得に利用できる場合が多く、特に冬物を出して保管も頼みたいこの季節に人気です。

※1点の数え方などは同封のチラシにてご確認ください。

価格

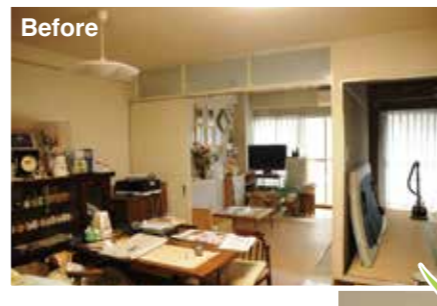
もお得なこの時季が特にオススメ!

冬物がお得!!

コートやスーツ上下も「1点」扱い



キッチン・ダイニング
 キッチン作業効率の良い動線を意識して、以前の壁付けI型から2列に分かれた形状に。横移動の動きを減らせます。コンロ前は壁状のパネルではなく耐火ガラスパネルを取り付け、リビングとの一体感を生み出しました。



リビング
 リビング・ダイニングから窓まで一直線にゆったり移動できます。上の写真奥の右側はカーテンで仕切って寝室スペースに。



After

機能的で安全な、心休まる空間が完成



玄関
 玄関ドアの位置はそのまま、以前は洋室だったスペースまで土間を広げ、玄関に入って左に進む動線に。将来、もし車椅子生活になった場合もスムーズに旋回できるよう十分なスペースを確保しています。



脱衣所
 トイレ、洗面化粧台、脱衣所は一体空間に。広くスムーズに動けます。またトイレから浴室へ、といった動きもラクになります。このエリアは段差で高くなってしま場所なので、入り口にスロープを設けました。

※本事例は、弊社の提携会社 有限会社ニュージーピーエスによるリフォーム事例です。

Before

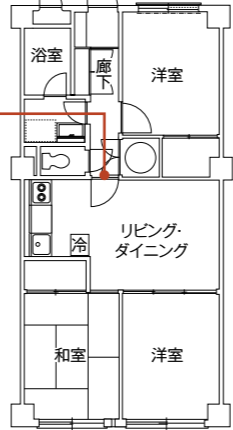


以前あった段差

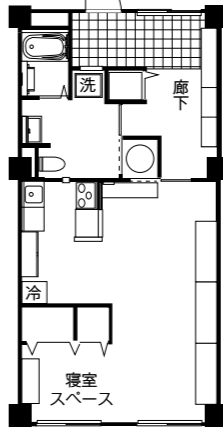


フラットな動線に

Before



After



DATA
 東京都 Tさま邸
 ■ 建物築年数: 約37年
 ■ 面積: 60.35㎡ (3LDK)
 ■ 費用: 約1,000万円
 ■ 工事期間: 約2カ月
 ■ 工事内容:
 スケルトンリフォーム
 (全体再構築、浴室と洗面化粧台以外の各設備交換、内装変更を含むフルリフォーム)

段差を解消し、居住空間も動線もゆとりある住まいに
 「将来の生活を見越して室内はバリアフリーに。長く過ごす家が開放感あふれる広々とした空間になってうれしです」と語るTさま。
 きつかけは本誌(VOI・33)のリフォーム事例レポートをご覧になったこと。部屋の壁を取り払った大胆なプランがヒントになったそうです。アフターサービスや工事中の騒音なども考慮し、担当者や打ち合わせを重ねながらリフォームを進められました。
 安全性やスペース確保を考慮して大きな壁面収納を設置。配管の都合で生じてしまう段差は、廊下の位置など生活動線を変えることで暮らしへの影響を抑え、和室や洋室はなくなり住まい全体を広くとした二つの空間に。天井は10cm以上高くしました。車椅子での生活も想定して玄関や廊下、トイレ、脱衣所にもゆとりを持たせ、長く安心して過ごせる住まいをつくりました。

リフォームのことは管理会社 大和ライフネクストへ

- 1 マンションの管理規約を理解。ルール・マナーを守ります。
- 2 お住まいのマンションの構造を知っているので話がスムーズです。
- 3 工事後もお付き合いが続くのでアフターフォローも安心です。

WEBサイトでもリフォーム事例をご紹介します!

WEBサイト「eライフネクスト」のリフォームページでも事例を紹介しています。リフォームの基礎知識や管理会社に依頼するメリットなども掲載しておりますので、ぜひご覧ください。

www.e-lifenext.jp/reform/
 イーライフネクスト リフォーム

洗濯物をふわふわに 仕上げるコツ



「洗濯後の服やタオルがごわつく」とお悩みではありませんか？
着るときや使うときにふわふわ
だとうれしいですよ。今回は
洗濯物がごわごわしてしまう原
因と、それを解決するテクニック
をご紹介します。すがすがしい
陽気の季節、心地良い肌触りの
衣服に身を包みましょう。

タオルやTシャツが
ごわごわになってしまうNG習慣

ふわふわ仕上げと対極にあるごわごわ状態。
ごわごわになりやすい洗濯の仕方、干し方をやめれば、
これまでより改善できることもあります。
まずはごわごわになる原因を知って、未然に防ぎましょう。



1 洗濯の仕上げにクエン酸を加える

水の量40ℓに対して、小さじ1杯程度のクエン酸を最後のすすぎのときに入れます。洗剤によるごわつきが軽減され、ふんわり仕上がります。

※入れ過ぎると洗濯機を傷める可能性があるので注意しましょう。



柔軟剤を使わずに
ふわふわに仕上げる方法

ふわふわにするためには繊維を起こしてあげること。
柔軟剤を使わずに洗濯する場合、
次の3つを実践してみましょう。



2 洗濯ネットを活用する



洗濯ネットには、洗濯物同士のこすれ合いを防ぎ、衣類の生地の傷みを軽減する効果があります。洗濯ネット1枚につき衣類1着を折り畳んで入れましょう。

3 脱水後に振って繊維を立てる



干す前に上下に振ると、洗濯と脱水で寝てしまった繊維が勢いで立ち上がり、繊維の固まりが解消されてふんわり仕上がります。特にタオルにオススメです。型崩れしやすい衣類はやり過ぎに注意しましょう。



柔軟剤を使う際のポイント

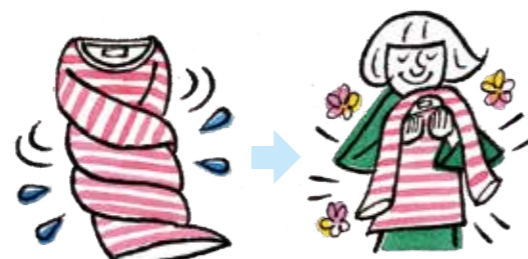
① 柔軟剤投入口から入れる



※イメージ

お使いの洗濯機に柔軟剤の投入口がある場合はそこに投入を。適切なタイミングで自動で加えてくれます。洗濯機の機能を正しく使いましょう。

② 脱水時間を短めにする



脱水時間が長すぎると、柔軟剤のいい香りの成分が飛んでしまう可能性が高いです。香りがある程度残したいという方は、脱水を適度な時間で行いましょう。

※近隣の洗濯物が発する柔軟剤の強い香りにお悩みの方もいらっしゃいます。香りは適度に楽しみましょう。

⚠ 柔軟剤を使い過ぎると、タオルの吸水性が悪くなったり、衣類の風合いや手触りが変わったりすることもあるので注意が必要です。

洗剤の入れ過ぎ



洗剤を入れ過ぎると、最後のすすぎの後でも繊維に洗剤が残っていることがあります。そうすると、乾いたときに繊維が程よく立ち上がりません。

詰め込み洗濯

洗濯機を回すときに、衣類をたくさん詰め込み過ぎると衣類同士がこすれて傷んでしまいます。またタオルはこすれることでパイル生地が寝てしまいます。



乾燥させ過ぎ



通常、繊維はある程度の水分を含んでいるもの。長時間干しっ放しにすることで必要以上に水分が減ります。すると繊維が固まり、ごわごわに。

乾燥機に入れた後で放置



乾燥機で乾かした後、そのまま置きっ放しにしていると、乾燥機内に残っている湿気を洗濯物が再び吸収し、柔らかい仕上がりが損なわれることがあります。

うちにも一台ほしいけど、違いがいまいち分からない…

お掃除ロボットの選び方



今や定番家電ともいえるお掃除ロボット。日々の掃除をぐんとラクにしてくれる、うれしい家電製品ですよ。一方で「購入したいけど、いろんな商品があつて選べない」という声も耳にします。今回は、お掃除ロボットの商品選びのポイントを紹介します。



お掃除ロボットの基本機能は、運転を開始したら、部屋を自動で動き回って掃除機がけをしてくれること。手動の掃除機のように吸引力やブラシ部分の仕組みなどに商品ごとの違いがあるほか、自動運転ゆえに必要な機能にもさまざまな違いがあります。その一部をご紹介しますので、ぜひ商品選びの参考にしてください。

選び方のポイント

1 ブラシの有無

サイドブラシや床ブラシを搭載していると、壁際や畳の奥のゴミをかき出せます。中にはブラシを必要としないほどの吸引力を誇る機種もあり、最近はクロスやモップで拭き掃除をするタイプも登場しています。



3 サイズ

ソファやベッドなど家具の下まで入り込めるかも重要。普段収納しておく場所はもちろん、部屋の各所の隙間の幅や高さも事前に測っておきましょう。

4 バッテリー

お掃除ロボットは基本的にコードレスなので充電が必要。つまり、1回の充電で掃除できる時間(範囲)が限られます。面積に対して稼働時間は十分か、必ず確認しましょう。

2 動き方の種類

室内をランダムに動き回り、何度も行き来するように使いたいのか、あるいは部屋の形状に合わせて短時間で効率的に走行させたいのかなど、どのように使いたいのか(=どんな設定ができるか)は押さえておきたいポイントです。

基本性能

お掃除ロボットを使用する部屋の広さや構造、床の状態などに合ったものを選びましょう。

機種によりこんな機能も

各メーカーがさまざまな機能を開発していますが、欠かせない機能や不要な機能は人それぞれです。優先順位をつけて考えましょう。

IoT化したい方に

スマートスピーカーとの連携やAIの搭載により音声操作が可能なものも。会話までできるユニークなモデルもあります。



忘れやすい方に

Wi-Fi接続により外出先からもスマホでの操作が可能。アプリで予約管理や掃除結果の記録までできるものも。
※不在時の運転には相応の注意が必要です。



物が多い部屋に

レーザーやカメラで障害物も立体的に捉えるため、効率良く掃除するだけでなく、事前に部屋を片付ける必要や、途中で何かを巻き込んで止まるといった問題を減らせます。



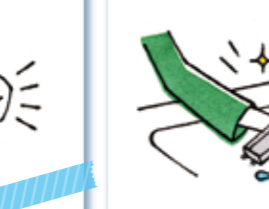
ムラの多い部屋に

床質やゴミの量に応じて吸引力を調整してくれる機種は、フローリングやラグなどいろいろな状態の床が混在している部屋で大活躍。ゴミの多い場所に自動で戻ってくるモデルもオススメです。



清潔さを保ちたい方に

最近ではダストボックスを水洗いできる機種も。また、充電台に専用のボックスを設けてゴミをためておける機種もあり、ゴミ捨ての手間が省けます。



エリア限定で使いたい方に

掃除不要な部屋などに進入させない機能です。赤外線を利用して見えない壁を作るタイプや磁気テープを床に設置するタイプがあります。傷の付きやすい家具があるなら必須の機能です。



基礎知識

お掃除ロボットの特徴

メリット

- ①自動で掃除してくれる
どんなに忙しくてもホコリは日々たまっていくもの。自動で掃除してくれるので、家事の労力が減り、気持ちにも余裕が生まれます。
- ②どんな方でも使いやすい
手持ちタイプの掃除機は意外と足腰に負担が。腰を痛めている方やお年寄り、けがをしている方などでも簡単に使えるのがお掃除ロボットの長所。



③排気量が少ない

排気量が少なく、ホコリが舞わないので、アレルギーを持つ方や小さいお子さまがいるご家庭でも比較的安心して使用できます。



④物を散らかさなくなる

お掃除ロボットのためにできるだけ床に物を置かないことを日頃から意識すれば、つい放置しがちな荷物や衣類などもすぐ片付ける習慣ができ、部屋をキレイに保てます。

デメリット

- ①取れないゴミもある
技術は日々進歩していますが、吸い込めるゴミの大きさや種類には限度があり、完全に吸い尽くすのは困難です。とはいえ、お掃除がお掃除ロボットで取りきれなかった分だけで済むと考えれば十分短に。

②不向きな床がある

床を移動する性質上、床質や隙間の大きさによって成果が左右されます。ラグやカーペットなど段差があると上れないことも。購入時にはご自宅の状況をよくイメージして性能を確認しましょう。



価格

高性能高価格のものからシンプルな機能で低価格のものまで、商品によって価格はさまざまです。まずは最低限必要な機能を決めておいて、それ以上の機能は商品の価格を見ながら検討しましょう。

最後に

右ページでも触れたとおり、お掃除ロボット一台で完全に掃除が済むとはいえないのが現状です。ご購入は「どれだけ負担を減らせるか」の対価と考えましょう。またお手持ちの掃除機の処分は、お掃除ロボットをしばらく使ってみてから検討するのがオススメです。

マダムクマッターからひと言

お掃除ロボットの導入を機に、家具のデザインや配置など部屋づくりから見直すのも一案。快適な生活のために便利家電を有効活用しましょう。

マダムクマッターは、クマッターファミリーのお母さん。お父さんのムッシュクマッターと一緒に、皆さまの「クマった(困った)」を解決するクマの妖精です。





簡単手続きで電気料金がお得に!

せっかくの「電力自由化」、活用できていますか?

2016年から始まった「電力小売全面自由化」。電力会社を切り替えて電気料金がお得になると話題になりましたが、「あまりよく分からなくてそのまま...」という方も多いようです。今回は実際の料金の違いも交えてご紹介しますので、ぜひ参考にしてください。

「電力自由化」の恩恵

以前は電力は地域の大手電力会社が独占的に販売するもので、消費者が購入先を選ぶことはできませんでした。2016年4月にその独占体制がなくなり、購入先を選べるようになりました。これがいわゆる電力の「自由化」。さまざまな会社が電気事業に参入し、マンションでも既に多くの方が電力会社の切り替えを行っています。最大のメリットは、なんととっても電気料金を比較して購入先を選べること。「本当に安くなるの?」という声も

大和ライフネクストのグループ会社 大和ライフエナジアにお任せください!

弊社(大和ライフネクスト)は、皆さまの暮らしをサポートするサービスの一つとして2017年に電力会社(大和ライフエナジア株式会社)を設立し、ご家庭用の電気プランをご提供しています。今回は大和ライフエナジアの電気をご利用いただいた場合にどれくらい電気料金がお得になるのかご紹介いたしますのでぜひご検討の参考にしてください。本記事の掲載に合わせて特典もご用意しています!

例 東京電力エリアの場合 **4人家族目安** 東京電力エナジーパートナーで、**従量電灯B・40A契約** 年間4,800kWh使用 なら...

東京電力 EP 従量電灯 B 年額約 133,680円	↓	大和ライフエナジア 電灯 B 家庭用 年額約 123,240円
-----------------------------------	---	---------------------------------------

大和ライフエナジアへの切り替えで年間約10,440円お得に!

※上記条件を想定しての試算です。
※燃料調整費、再生可能エネルギー発電促進賦課金は含まれておりません。
※電気料金は、消費税込で表記しております。
※大和ライフエナジア独自の試算であり、金額は参考となります。
※オール電化の場合など現在ご契約中のプランによっては価格メリットが出ない場合がございます。

具体的な価格の違い

東京電力EP 従量電灯B		大和ライフエナジア 電灯プランB 家庭用(東京)		東北電力 従量電灯B		大和ライフエナジア 電灯プランB 家庭用(東北)	
契約電流	基本料金(1契約)	基本料金(1契約)	電力料金(1kWh)	契約電流	基本料金(1契約)	基本料金(1契約)	電力料金(1kWh)
10A あたり	280.80円	210.80円	23.35円	10A あたり	324.00円	160.00円	21.97円
料金段階	電力料金(1kWh)	電力料金(1kWh)	電力料金(1kWh)	料金段階	電力料金(1kWh)	電力料金(1kWh)	電力料金(1kWh)
最初の120kWhまで	19.52円	23.35円	23.35円	最初の120kWhまで	18.24円	21.97円	21.97円
120kWhをこえ 300kWhまで	26.00円	23.35円	26.02円	120kWhをこえ 300kWhまで	24.87円	21.97円	21.97円
300kWhをこえたもの	30.02円	26.02円	24.75円	300kWhをこえたもの	28.75円	24.75円	24.75円

※サービス提供エリアについてはホームページをご参照ください。
※アンペア契約でないお客さま(東京電力従量電灯Cなどは別途確認が必要です) ※高圧一括受電マンションは対象外です。 ※消費税込で表記しております。

電気料金 かんたん シミュレーションで今すぐCheck!

キャンペーン中!

最低契約期間・解約違約金ナシでとても安心!

大和ライフエナジアの低圧プランには解約違約金がありません。そのため万が一ご満足いただけず他社にお切り替えとなっても、お客さまのご負担はありません。

お申し込みから最短4日でご利用可能!

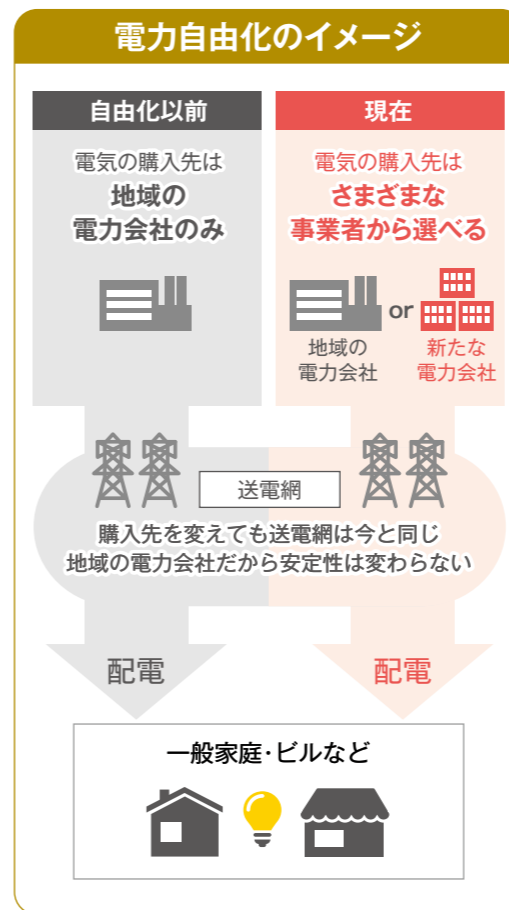
※一般送配電業者の都合などによりご使用開始希望日でのお切り替えができかねる場合がございます。あらかじめご了承ください。

QUOカード 500円分 2019年5月10日(金)までのお申し込みなら先着1,000名様にQUOカードプレゼント

お申し込み・シミュレーションはWEBで <https://www.daiwalifnext.co.jp/energia/> **大和ライフエナジア** 検索

現在ご契約中の会社からの検針票をお手元にご用意ください。

マンション共用部やビルなどの電気もお切り替えいただけます。メール(dle_customer@dln.jp)または右記電話窓口にてお問い合わせください。 **通話無料 0120-49-7133** 営業時間 9:00AM~8:00PM (日曜祝日除く)



耳にしますが、基本料金や電力量料金の単価そのもの(1kWhあたりなど)で比較できるので、明確に比べられるのがポイントです。これまでの生活を変えることなく、簡単な手続き一つで確実に節約できる方法なので、一度検討してみましよう。左ページにて、弊社のグループ会社である電力会社(大和ライフエナジア)が提供している実際の価格をご紹介いたしますので、ぜひ参考にしてください。

基本的な疑問: なぜ安くなるの?!

理由は事業者によるものもありますが、まずは以前の独占的な販売から価格競争が起きる状況になったこと。また既存の大手電力会社のような大規模な運営のためのコストが不要なことや、新規参入の会社の多くは他に主幹事業があり利益を抑えられることなどが挙げられます。

電力会社の切り替え よくある不安や誤解

<p>手続きが面倒なのでは?</p> <p>簡単です!</p> <p>今契約している会社の検針票などが手元にあれば手続きは10分程度で終わることがほとんど。今の会社への解約手続きは不要なのが一般的です(新たに契約した会社が行います)。</p>	<p>電気が不安定になったりしない?</p> <p>今までどおりです!</p> <p>ポイントは上の図のとおり、電気の購入先が変わっても送電網は変わらないということ。停電のリスクなどはこれまでと変わりません。また万が一電力が不足した場合は他の会社がサポートする決まりになっています。</p>	<p>マンションは対象外では?</p> <p>切り替えできます!</p> <p>高圧一括受電のマンションに限り住戸ごとの切り替えはできませんが、その他のマンションでは自由に切り替えを行えます。</p> <p>電気料金を住戸ごとに直接電力会社に支払っている場合は切り替え可能です。</p>
---	---	---

※上記は一般的な内容です。各社のサービスについては個別にご確認ください。(大和ライフエナジアでは全て上記のとおりです)

汚れやニオイ…早めにチェックを エアコンクリーニングは 本格的に使い始める前に!



エアコンクリーニングは、夏の初め頃にお申し込みが多くなります。徐々に冷房が必要品になってくる頃ですが、その時季になってからだと

内部のカビまでしっかりプロのクリーニングを
エアコンは機器の性質上、内部に結露が生じやすく、またホコリがたまりやすいため、季節を問わずカビや雑菌が発生しやすい設備です(※)。よく耳にするのが、「冬の間は問題なかったのに、初夏に冷房を使ったらニオイが…」というもの。原因は気温の上昇に伴うカビや雑菌の繁殖である可能性が高いです。早めのこの時季に運転してみて、ニオイをチェックしましょう。ニオイがなくても、吹き出し口の中をのぞいて黒い点が見えるなら、カビであることが多いので要注意。懐中電灯などで照らして見てみましょう。見える範囲にカビがあったら内部でももっと繁殖しているかもしれないので、プロによるクリーニングのご検討を。健康にも関わることで、軽視しないようにしましょう。
※機種や環境、使用方法によります。

よくある勘違い **自動お掃除機能付きだからクリーニングは不要!?**

機種にもよりますが、お掃除機能の多くは、通常はご自身で行うフィルター部分のホコリ取りを自動で行うもので、エアコン内部を洗浄するものではありません。お掃除機能付きのエアコンでも内部は同じように汚れが付くので、ぜひクリーニングを検討してください。

お申し込みが混み合って、クリーニングに何うまでに日数を要する可能性が高く、その間ガマンして使うか、使わずに暑さをガマンすることに悩んでしまいます。昨年は、エアコンクリーニングを利用される方が増えていることに加えて記録的猛暑でエアコンが多く使われたこともあり、夏前から秋口まで多数のお申し込みが続きました。クリーニングを検討されている方は、ぜひお早めにお申し込みください。まだ利用したことがない方にも一度お試しいただくことをお勧めしております。購入から2〜3年程度でも洗った水が真っ黒になるほど汚れていることが多く、一度それを目にするとうるうるクリーニングするようになる方も少なくありません。

「お掃除機能付き」が値下げされました! 期間限定キャンペーン中!

吹き出し口から汚れが見える ニオイが気になる クリーニングしていない
そんな方は、冷房を使う前に、エアコンクリーニングを!

プロの道具と技術で、本体もパーツも徹底的にクリーニング!

一般的なクリーナーでの洗浄: 範囲が限られ、汚れが残しやすい。また、使用して良い部分などの知識・確認が必要。

プロによるクリーニング: 専門家が分解し、より広い範囲を高圧洗浄と手洗い。ごびり付いた汚れも落ちやすい。

洗った水はこんなに真っ黒!

※上記は弊社にご依頼いただいた場合のサービス内容です。 ※汚れやニオイは完全には落とせない場合があります。

旬を味わう

春の到来を告げる 欧風魚介レシピ

FOOD COLUMN

今回は、旬の野菜や魚介類で春の訪れを感じられる欧風レシピをご紹介します。野菜をたっぷり使い、栄養バランスもすっかり。彩り鮮やかで食卓がぱっと明るくなるメニューです。味覚だけでなく視覚でも爽やかな春を楽しみましょう。パエリアは、パエリアがない場合は大きめのフライパンなどで代用を。フライパンの大きさに合わせて分量を調整しましょう。

人気のスペイン料理を自宅で! 魚介と春野菜のパエリア

- 材料(4人)**
- 鶏モモ肉.....1枚
 - 塩.....小さじ1/4
 - コショウ.....適量
 - タケノコ(ゆでたもの).....100g
 - パプリカ(赤).....1/4コ
 - タマネギ.....1/2コ
 - ニンニク.....1片
 - オリーブ油.....大さじ2
 - 有頭エビ.....4尾
 - 白ワイン.....大さじ1
 - 水.....400ml
 - サフラン.....少々
 - チキンブイヨン(固形).....1/4コ
 - 塩.....ひとつまみ
 - コショウ.....少々
 - 米.....1と1/2合
 - アサリ.....200g
 - レモン(くし形切り).....4切れ
 - 菜の花.....8本



- 準備**
アサリは塩水(海水程度)に漬けて砂を吐かせます。有頭エビは背ワタを取り、足、ヒゲを切りそろえます。サフランは分量の水に浸します。菜の花はオリーブ油(分量外)を入れた湯でゆでます。
- 作り方**
①鶏モモ肉はひと口大に切り、塩、コショウをします。タケノコは食べやすい大きさに切ります。
②パプリカは縦4等分に切ります。タマネギ、ニンニクはみじん切りにします。

- ③パエリアパンを火にかけ、オリーブ油の半量を入れて中火で①を焼きます。焼き色が付いたら取り出します。続けて有頭エビを焼きます。白ワインを入れてアルコール分をとばし、取り出します。
④パエリアパンに残りのオリーブ油を入れて火にかけ、タマネギ、ニンニクを中火で炒めます。
⑤Aを加えて強火にし、沸騰したら中火にし、米を加えて表面を平らにして③、アサリ、パプリカを並べてふたをします。弱火にして20分炊いた後、10分蒸らします。最後にレモンと菜の花を添えます。



初鯉をさっぱりおいしく カツオのサラダ ~カルパッチョ仕立て~

- 材料(4人分)**
- カツオ(刺身用).....1節(約300g)
 - オリーブ油.....大さじ1
 - 塩.....小さじ1/2
 - ニンニク(みじん切り).....1/2片分
 - コショウ.....少々
 - タマネギ.....1/4コ
 - 水菜.....50g
 - セロリ.....1/4本
 - プチトマト.....4コ
 - 酢.....大さじ1
 - オリーブ油.....大さじ1
 - うすくち醤油.....大さじ1/2
 - 砂糖.....小さじ1

- 作り方**
①カツオにAをまぶし、グリルで焼きます(両面水なしグリルの場合:予熱2分、上・下強火2分)。焼き上がった後取り出し、冷蔵庫で休ませます。
②タマネギは薄切りにして水にさらし、水気を切ります。水菜は4cmの長さに切ります。
③セロリは筋を取り、プチトマトとともに4〜5mm角に切ってBと合わせます。
④①を薄く切って②とともに盛り付け、③をかけます。



壁の穴

床のキズ

小さな修繕、プロに頼んでみよう



※取材協力：株式会社ダスキン(弊社提携会社)

「DIYでできる」とは
いうものの、けっこう大変...

壁や室内ドアの穴、床のキズ...。ちょっとした傷みでも、住まい全体が傷んでいるように見えたり、古びて見えたりしてしまいますよね。普段は見慣れて気にならなくても、ふとしたときに目に入ると残念に感じることも。そんな「ちょっとした傷み」を、目立たないようにプロに修繕してもらえませんか？

壁や室内ドアの穴、床のキズ...。ちょっとした傷みでも、住まい全体が傷んでいるように見えたり、古びて見えたりしてしまいますよね。普段は見慣れて気にならなくても、ふとしたときに目に入ると残念に感じることも。そんな「ちょっとした傷み」を、目立たないようにプロに修繕してもらえませんか？

※費用は弊社のご紹介にて株式会社ダスキンが施工する場合の目安です。作業内容や費用は個別の状況により異なります。

壁のへこみ・穴・隙間など

■へこみの修繕 費用目安：直径10cm程度のへこみの場合19,440円(税込)~



■穴の修繕 費用目安：直径20cm程度の穴の場合30,240円(税込)~



■壁紙の隙間埋め 他修繕サービスと一緒にする場合、計12mまでで3,726円(税込)~



壁の修繕は壁紙がポイント
修繕箇所が目立ってしまうよう、修繕の際はなるべく同じ壁紙を使います。元の壁紙を再利用できない場合は収納内部などからはがして使ったり、メーカーから取り寄せたりすることもあります。

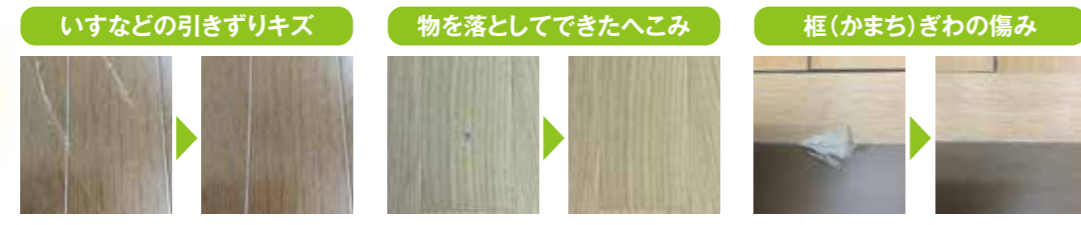
フローリングのキズ

■キズの修繕 費用目安：幅1cm、長さ10cm程度のキズの場合19,440円(税込)~
※対象の素材やキズの状態により修繕できない場合もございます。

【基本的な修繕方法】



【あらゆるキズ・へこみに対応】



木部などの修繕



和室の鴨居や敷居、柱などの白木(塗装をしていない木部)は経年による変色もキレイにできます(写真)。

室内ドアの修繕



クローゼット扉の写真は、修繕後、表面シートを全面張替えたものです。

コーキング再施工



カビが気になっていたところ！こんなことも頼めるのね！

弊社でもご相談を承ります。まずはお気軽にお問い合わせください。

弊社は「住まい」に関するさまざまな専門会社と提携しています。小修繕を得意とする会社もご紹介可能ですので、まずはお気軽にご相談ください。お困りごとの内容に合わせて、適した会社をご紹介します。(傷みの状態により修繕できない場合もございます。まずはお問い合わせください)

ご自身で行う場合のポイント

市販の修繕キットなどを使ってご自身で行う場合は、色合わせ、柄合わせにご注意を。とはいえ、慣れないことだと思いますので、やり直しになったり、かえって目立ってしまったら、ということもあると思います。ご自身で行うかどうかは、傷みの状態(修繕の難易度)や材料費、手間などを総合的に考えて検討するとよいでしょう。

よくあるご質問 Q 壁や床のキズ...。部分修繕か全体張替えか、判断のポイントは？
例えば壁の穴なら、その部分の修繕だけを行うか、同時にお部屋全体の壁紙を張り替えるか、悩ましいところですよね。例えば入居から10年以上経過して壁紙が変色してきている場合で、かつ修繕に元の壁紙を使えない場合、修繕箇所だけ新しく目立ってしまうこともあります。それくらいの年数だとそもそも張替えの時期でもあるので、修繕を機に全体を張り替えるのも一案です。
フローリングは、部分的な張替え(ピース交換)が可能なおもあります。これも周囲の色味(風合い)との兼ね合いがあるので、よく検討しましょう。

ご理解ください 本記事内でご紹介している修繕は、あくまで「できるだけ傷みを目立たなくする作業」です。どの程度目立たなくできるかは傷みの状態により異なり、仕上がりの感じ方には個人差があります。また修繕の方法(作業内容)は案件により異なる場合がございます。

住まいを彩る

花のある暮らし

暖かくなり、気持ちも晴れやかになる季節。室内でも春を楽しめる花の飾り方の工夫や、春らしい花の種類をご紹介します。



お部屋の雰囲気が変わる
新しい飾り方にチャレンジ

色鮮やかな花を飾るだけで、部屋の雰囲気も心も明るくなりますよ。実際に、花のある部屋で暮らす人の方がリラックス効果が高いという研究結果があるそうです(※)。

今回は、花瓶や鉢植えで楽しむのとは一味違う「飾り方の工夫」も併せてご紹介します。春を迎えて心機一転、お部屋に花を取り入れて、室内でも季節を楽しみましょう。
※農林水産省HPより



花の飾り方



生花やドライフラワーなど、花の形態はさまざま。それぞれの良さを活かしながら、飾り方を工夫してみましょう。

ハーバリウムを置く



観賞用に販売されている植物標本です。保存が効く液体の中にドライフラワーや造花が入っていて、デザイン性が高く、完成されているので置くだけでOK。水交換も不要です。

ドライフラワーを壁・ドアに吊るす

ドライフラワーは落ち着いた雰囲気の花のある暮らしを演出してくれます。吊るすならリビングや寝室の壁、室内ドアなどがオススメ。廊下や玄関にワンポイントで吊るすのも◎。

春の花々



せっかくなので春の花を飾って季節感を取り入れたいところ。オススメの種類と飾り方をご紹介します。



チューリップ

春を代表する花です。同じ色のチューリップを数本まとめて花瓶やコップに挿すだけで、簡単に春らしさを演出できます。



ミモザ

大ぶりの枝で販売されることが多いので、小枝をカットして小さな瓶に生けたり、ドライフラワーにしたりと、1本でさまざまな楽しみ方ができます。



ガーベラ

生花店で一年中見かけますが、旬は春から秋にかけて。入手しやすく華やかなので、初心者でも気軽に楽しめます。春らしい色でまとめてみましょう。

生花を食器に生ける



マグカップやピッチャーなど使わなくなった食器類を花器代わりに。小鉢やお皿を使っても◎。キッチンや食卓にも気軽に置いて、さりげなくオシャレに楽しむことができます。

大塚家具の「スリープアドバイザー」からアドバイス!

上質な寝室の作り方

「人生の3分の1は布団の中」といわれています。心地よい睡眠環境を求めて、今回は大塚家具さんに寝室コーディネートのポイントを教えてくださいました。

私たちがお客さまのより良い睡眠環境をご提案いたします。



大塚家具 スリープアドバイザー 井手 悠乃 さん

スリープアドバイザーとは睡眠研究機関である「スリープ研究センター」が認定している資格。睡眠の専門知識に関する講座を受け、試験に合格した人だけが名乗ることができます。大塚家具では、各ショールームでスリープアドバイザーがお客さまのより良い睡眠のための相談役として活躍しています。

ぐっすり眠って朝を迎えるための寝室インテリアのコツは?



井手さん：快適な寝室をつくる上で欠かせない要素の一つがカラーリング。カーテンや寝具カバーなどのインテリアですね。「寝室は寝る(目を閉じる)空間だから、どんな色合いでも関係ない」と思われがちですが、入眠前に寝室で過ごす時間が睡眠に与える心理的影響に配慮しましょう。睡眠に効果的なカラーはいくつかありますが、色によって期待できる効果が違うので「今の自分に足りないな」と感じるキーワードで選んでみるのもオススメです。

反対に、鮮やかな色や赤色など刺激が強い色は神経が高ぶってしまうので、寝室のカラーコーディネートにはあまり向いていないといえるでしょう。

寝室のコーディネートで色以外にも、配慮すべきポイントはありますか?



井手さん：ぐっすり眠るためには、光の調整や入眠しやすい音、肌触りの良いカバーを選ぶなど、眠りやすい環境を整えることが大切です。特に肌触りは重要なポイント。マットレスカバーや掛け布団カバーがガサガサ・ゴワゴワしていると、寝心地も良くないですよ。しっとりとした肌になじむような素材を選んでいただくと、リラックス効果もアップして睡眠の質も良くなると思います。

質の高い睡眠をインテリアから考える
快適で質の高い睡眠のためには、ベッドや枕などの寝具を見直すことが大切ですが、それらを頻りに買い替えて試すのは難しいですよ。そこで今回は、「カラーリング」や「寝具カバー」の話題を中心に、大塚家具の「スリープアドバイザー」の井手さんにお話を伺いました。ぜひ自分に合うものを試す参考にしてください。



- グリーン** 安眠
ストレスを緩和させる
- ブルー** 静寂と安定
心を静めて精神の回復力を高める
- ラベンダー** 癒し
疲労を回復させる
- ピンク** 幸福
健康で優しい気持ちをもたらす
- ベージュ** リラックス
精神を安定させ筋肉の緊張をほぐす

例えば、私たちがよくお勧めするのが、エジプト超長綿を使用したカバーリングシリーズ。極上のシルクのような手触りと光沢感をもった『Nローザ』や、生地表面

に施された「シルケット加工」により上品な光沢感をもつ『ルネット』は、実際に手で触れてみてほしい逸品です。ぜひ大塚家具のショールームをご覧ください。



Nローザ

ルネット

※記事中表示した商品については、商品モデルの入れ替えなどに伴い、内容が変更になる場合がございます。
※記事内の写真・文章・人物などは記事の更新日時時点での情報となります。現在の情報と異なる場合もございます。ご了承ください。

大塚家具さんより特別ご優待のご案内
大和ライフネクストのお客さま向けに特典をご用意いただきました! 詳細は同封のチラシをご覧ください。
※一部、地域などにより封入されていない場合がございます。特典内容は下記窓口までお問い合わせください。
お問い合わせ 大塚家具法人コントラクト営業第1部 (担当: 宝田・坂本)
TEL 03-6265-3222 営業時間 10:00~17:00(土・日・休)

これは便利！ 小物収納の アイデア！



- クローゼット内の壁にタオルハンガーを取り付ける。ネクタイやベルトを掛けたり、S字フックでバッグを掛けたりできる。
- 開き戸なら、ドア裏にウォールポケットを吊るし、小物を収納。
- クローゼット内の壁や扉の裏に粘着フックを貼り、ネックレスなどを掛けて収納。
- オフシーズンの小物を紙袋に入れ、粘着フックに吊るして収納。
※フックの耐荷重量にご注意ください。

収納するものの 「スリム化」のコツ

クローゼットを整理するということは、クローゼットの「中身」を整理するということ。まずは中身を全部出して、次の5項目に分類しましょう。

① “必要”なもの(残すもの)

現在使っているもの、将来“必ず”使うもの。

② “必要”でないもの(捨てるもの)

汚れている、傷んでいる、壊れているなどの理由から、1年以上*使っていないもの。

*期間は自分でルールを決める。

③ リサイクルに出すもの

自分では使わないけど、捨てるのはもったいないと思うもの。

④ 移動するもの

必要なもので別の場所に収納するのがふさわしいもの。

⑤ 迷っているもの

捨てるかどうかを迷ったものは一時保管。“1年以上そのままなら捨てる”などのルールを必ず決めて。

使いやすさアップ!

あえて「隙間」を作る

ケースをあえて1段減らして隙間を多く取り、バッグを立てて収納。ブックエンドで倒れるのを防ぐ。

使いやすさアップ!

「隙間」を有効に使う

洋服を吊るした下に中途半端な隙間が出たら、ケースの上にカゴを並べて有効活用。ハンカチや靴下など、小物の収納スペースとして利用すると便利。

使いやすさアップ!

オンシーズンと オフシーズンで分ける

収納ケースを重ねて使うなら、オンシーズンのものを取り出しやすい高さに、オフシーズンのものは取り出しにくい位置にしまっておく。衣替えは、引き出しごと入れ替えるだけ。



いろんな方法があるのね!



収納力アップ!

一時置きする 衣類置き場を作る

パジャマやルームウェアなどを毎日洗濯しない場合は、定位置を決めてカゴに入れ、一時置きすると部屋が散らかりにくい。

使いやすさアップ!

キャスター付きの 収納ケースが便利

引き出し式の衣類ケースなどを置いて奥行きが余るなら、奥にあまり使わないものをしまうのも◎。キャスター付きだと出し入れが便利。

収納力アップ!

畳んで吊るせる グッズを利用

ハンガーパイプに余裕があれば、吊るすタイプの「ウェアホルダー」でニットなども収納する。

使いやすさアップ!

洋服の「指定席」を作る

シャツ、ジャケット、ボトムスなどの種類ごとに「ゾーン」を作り、洋服の「指定席」を決める。クリップで境界線を作ると片付けやすい。

使いやすさアップ!

上部の備え付けの棚

普段あまり使わない季節ものなどを、持ち手の付いた軽量のボックスに入れて並べる。

収納力アップ!

奥行きを活用する

ハンガーパイプを段差で設置し、吊るすものは手前と奥とが互い違いになるように。手前にオンシーズン、奥にオフシーズンのものを吊るす。

使いやすさアップ!

衣類カバーを使う

当分着る機会のないものは衣類カバーをかけておく。ホコリが付きにくくだけでなく、今日着る服を探しやすい。

使いやすさアップ!

適度な隙間(余裕)を残しておく

洋服を探しやすく、吊るしたものがシワになりにくい。

収納力アップ!

「洋服の下」を 活用する

洋服下の空きスペースはプランコハンガーで収納力アップ。上段にトップス、下段にボトムスを配置すると、洋服を選びやすい。



写真提供：収納の楽 <http://www.shuno-su.jp/> TEL 0120-773-023

収納力アップ!

ハンガーに一工夫

ハンガーは、同じ種類のものを向きをそろえて使用する。薄くて服がずり落ちず、肩の部分に跡が付かない「マワハンガー」が人気。



ご好評記事をプレイバック

Vol.23
より

“以前見た○○の記事をもう一度見たい!”という声にお応えするプレイバック企画です!今回は、2015年の秋号(当時は首都圏地域のみ)に掲載されたクローゼット関連の記事の再掲載です。



まだまだ入る!
入りきらない、片付かない、
詰め込み過ぎで服がシワシワ。
そんなクローゼットのお悩みを解消します!

クローゼット 120% 活用術



クローゼットを有効に
活用できていますか?

多くの方がお悩みの収納の問題。「クローゼットが小さいから仕方がない」と諦めていませんか?クローゼットは上手に使うほど収納力がアップすると同時に、ものの出し入れがしやすくなってキレイが長続きます。そのためのアイデアをご紹介しますので、ぜひお試しください!

小さめのクローゼットは「吊るす収納」がオススメ

小さめのクローゼットは、空間を圧迫する収納ケースを多用せず、「吊るすためのスペース」とした方が使いやすいです。重いニットなど吊るすと型崩れするものや、下着、靴下、ハンカチ、アクセサリなどの小物は、タンズやキャビネットに収納しましょう。

「吊るす収納」のメリット

- その一 中身が一目瞭然
- その二 着たい服を探しやすい
- その三 片付けやすい
- その四 畳む手間がいらぬ
- その五 シワになりにくい

大きめのクローゼットは「収納ケース」がオススメ

吊るして収納する服はもちろんだ、畳んで収納したいニットや下着、靴下、ハンカチ、さらにバッグやアクセサリといった小物など、身につけるものはまとめてクローゼットに収納するのが理想的。大きめのクローゼットなら、収納ケースを上手に使うと理想のクローゼットを作ることができます。

「収納ケース」のメリット

- その一 デッドスペースを減らせる
- その二 スッキリして見える
- その三 朝支度が一方所で済む
- その四 ホコリや虫が付きにくい
- その五 子どもにも使いやすい

春のプレゼントキャンペーン

ライフネクストクラブ会員さま限定

まだ会員でない方もご入会と同時に応募いただけます。

応募期限:2019年5月15日(水)まで

巻末のハガキのアンケートにお答えいただいた方の中から抽選でご希望の賞品をプレゼントいたします。

WEBからも!

1 ロボット家電ココロボ /SHARP

高速回転・大風量ターボファンを搭載。強い吸じん力が魅力のロボット掃除機。



※サイズ: (約)幅30.4×奥行30.4×高さ9.9cm **1名様**

2 IHジャー炊飯器 /アイリスオーヤマ

IHの大火力と極厚火釜3層で熱を逃がさず包み込み、お米の芯まで熱を伝えふっくら炊ける、5.5合炊きの炊飯器。



※サイズ: (約)幅26.8×奥行33.2×高さ22.3cm **2名様**

3 コンパクト除湿器 /Excelvan

自動停止機能が付いた、静かで省エネな除湿機です。クローゼットやベッド下などにも使えるコンパクトサイズ。



※サイズ: (約)幅12×奥行16×高さ21cm **5名様**

4 台所用スポンジ抗菌タイプ 6個 /ダスキン

少しの洗剤でも泡立つ3層構造で、へたりにくく長持ち。程よい硬さが汚れを効果的に落とします。多くの方に支持される人気商品です。



※当選者の発表は、賞品の発送をもって代えさせていただきます。(5月中旬～下旬頃発送予定) ※アンケートが未記入の場合は、抽選の対象外となる場合がございます。 ※巻末のハガキの「個人情報保護に関する通知事項」に同意の上、お申し込みください。

5 カフェ風木製トレイ 4枚セット /藤代工芸

スタイリッシュなデザインでティータイムをオシャレに楽しめます。



※サイズ: (約)幅19×奥行27×高さ2cm **1名様**

6 QUOカード 500円分

コンビニエンスストア・書店・ドラッグストア・ファミリーレストランなどで利用できる全国共通の商品券(プリペイドカード)です。



※絵柄は変更となる場合がございます。 **20名様**

巻末のハガキ(2019年5月15日消印有効)、またはWEBサイト「eライフネクスト」からご希望の賞品1点を選択の上ご応募ください。

ライフの広場

「前号の被災時のトイレ問題の記事、とても参考になりました。去年の地震時、マンションの水道から水が出なくなり、管理棟まで水を取りに行く事態に。我が家は14階なので、階段の上がり降りは本当にきつかったです。お年寄りの多いマンションなので、階段の途中で力尽きている方もいて、お手伝いしたくても手を差し伸べない状態が申し訳なく…。記事で簡易トイレの存在を知り、早急に用意しようと思えます。北海道 N.H.Y.さま

我が家では「空っぽの手禁止」のルールがあります。例えば何か取りに行くときはついでに机の上の片付けるものを持って行ってシンクに入れたり、塩を持って来るときは他の手でふきんもついでに持って来たりと、ついでついでにするようにしているのを常にキレイな状態になるのでオススメです。神奈川県 J.M.Y.さま

(前号巻頭特集)節約テクニックが良かったです。うちでも「よく買う10品の相場をメモ」は自主的にやっていたのですが、やって良かったと思いました。東京都 k.T.Y.さま

いつもたくさんのおたよりをありがとうございます。全て拝読し、各種サービスや本誌面づくりへの貴重なご意見として参考にさせていただきます。今後ともよろしくお願いたします。

(編集部 一回)



春の訪れとともに始まる新しい生活や環境の変化。気持ち張りつめていた4月から、5月に入つて息ついた途端になんとなくやる気が出なくなる「5月病」に心当たりがある方もいらっしゃるのではないのでしょうか。「5月病」の原因は4月にたまったストレスとされています。疲れを感じたら、早めのツボマッサージでリラックスして日頃の不安やイライラを静め、気持ちよく5月を迎えられるようにしましょう。

春の疲れを感じたら ゆっくりマッサージを

暮らしの健康サロン

「5月病」になりがちな方のツボマッサージ

押し方 息を吐きながら指で優しく押す ※10秒間、左右をそれぞれ3回ずつ行います

位置 手の平を上に向けて手首の曲がるところから指3本分下、2本の筋の間

気持ちが落ち着かない...

【精神の不安定、不眠、胸や胃の不快感】そんなときには

ツボ **内関**

押し方 中指の腹で、少し長めに押す ※強く押し過ぎないようにしましょう

位置 左右の乳頭を結んだ線の真ん中、胸骨のところ

胸が重苦しくてイライラ...

【不安感、胸の痛みや苦しさ、イライラ】そんなときには

ツボ **膻中**

※体調不良を感じている際は、医師の診断を受けましょう。 ※押す強さは「少し痛いけど気持ちいい」と感じるくらいを目安にしてください。

監修 院長 榎作 英太さん

行岡鍼灸専門学校卒業
社団法人兵庫県鍼灸マッサージ師会会員
2001~2004年 福岡ダイエーホークストレーナー (現ソフトバンクホークス)
2005~2007年 阪神タイガーストレーナー
2001~2007年 JPBATS日本プロ野球トレーナー協会会員
2008~2012年 藤川球児パーソナルトレーナー
http://www.hizukuri-bonesetting.com/

榎作(ひづくり)鍼灸接骨院
〒659-0016 兵庫県芦屋市親玉塚町8-6
TEL/FAX:0797-57-0020 日・祝休診

ライフネクストクラブ 新規会員募集中! 会費無料

「ライフネクストクラブ」は、弊社が建物管理を受託しているマンションにお住まいの方へマンション生活に関するお役立ち情報や、会員さま限定の特典、キャンペーン情報のご提供を行う無料のクラブです。

特典 1	クラブ会員さま限定のキャンペーン&サービスのご提供	会員さまだけの限定商品やプレゼント企画、限定キャンペーンなどを季刊誌「ライフネクストインフォ」やメールマガジンでお知らせします。
特典 2	宿泊施設やレジャー施設、イベントなどへのご招待・ご優待	ダイワロイヤルホテルズ、西武園ゆうえんち、オリックスカーシェア 鶴川シーワールドなど(2019年3月現在)
特典 3	快適なマンションライフに役立つ情報のご提供	季節に合った生活情報や、暮らしを元気にする耳寄り情報など、読んで楽しく、ためになる情報をお届けします。 ※メルマガ登録者さまのみ
特典 4	モニター募集やサンプル提供	新商品のサンプルプレゼントやモニター募集などを行います。

大募集!! 「ライフの広場」のコーナーにどんなおたよりをお寄せください。お絵描きやペットの写真も大募集! 誌面でご紹介させていただいた方には、粗品をプレゼントします!!

応募方法 マンション名、部屋番号、お名前、電話番号を記載し巻末のハガキまたは「ライフの広場」担当宛てにメールにてご応募ください。

メール hiroba@dln.jp に送信

(お問い合わせ) 大和ライフネクスト ライフソリューション部 TEL 0120-92-1616 (受付=9:00~18:00 土日祝・年末年始を除く)

暮らし 万博

2025年に大阪で開催されることが決まった万博。大阪での開催は55年ぶりということで、日本中が大いに沸きました。が、実際に万博とはどんなイベントなのかご存じでしょうか。万博とは国際博覧会のこと。大規模な万博は5年に1度開催されます。その歴史の始まりは1851年までさかのぼり、初開催はロンドンでした。産業の見本市という位置付けでしたが、近年は「現代社会が直面する課題解決を掲げること」に方針が見直されています。大阪万博のテーマは「いのち輝く未来社会のデザイン」。これから盛り上がり期待される万博から、目が離せません。

いまさら聞けない **暮らしの用語集 vol.21**

よく耳にするけど、どういう意味? そんなワードをピックアップしました。

私が解説します!

暮らし 万博

「レンジフード」とは、一般的にキッチン換気扇とその周囲の囲いを含めた二式を指します。最近では、例えばガスコンロを使うと自動で換気扇が運転を開始し、火を止めると適した時間で自動的に停止してくれるものが増えてきています。レンジフードとガスコンロが相互で対象となる機種同士でないと反応しないので交換の際には注意しましょう。

住まい レンジフード連動コンロ

お部屋の売買・賃貸 ご相談ください

売却査定・賃料査定

無料で承ります

暮らすプラス
CLASS PLUS

大和ライフネクストは管理会社ならではのサポートで
適した解決策をご提案いたします。

身近

皆さまの大切な資産の運用計画。大和ライフネクストは暮らしのパートナーとして親身に対応いたします。

安心

建物管理を担う大和ライフネクストだからこそ、お住まいのマンションのことをよく理解しています。

信頼

大和ライフネクストはマンションのプロです。中でも資産管理サポート課では、売買・賃貸を専門に取り扱っております。

売買 仲介サポート

「どこに相談したら良いのか分からない」「売却を迷っている」というお客さまも、まずはお気軽にご相談ください。

ココがおすすめ!

- 1 弊社または複数の提携会社から
適したご提案をいたします。
- 2 弊社またはグループ会社による仲介手数料
約15%割引^{※1}の特典がございます。
※1 割引特典の有無・割引率は、ご契約いただく仲介会社や売却価格によります。
- 3 管理会社として建物や管理組合の運営
状況を理解していますので、売却の際の
セールスポイントをアピールできます。

さらに!!

売却は決めているけれど、事情があってしばらく引っ越しできないというお客さまには、『**住みながら買取制度**』^{※2}もご紹介します。
※2 株式会社コスモスインシアによる、ご売却後も最長2年間そのまま住み続けていただけるサービスです。
※3 本サービスはマンションによりご案内できない場合がございます。

買取サービス 「速やかに処分したい」「売却の手間を少なく済ませたい」という場合は買取についてもご相談を承ります。

* 売買・賃貸は、弊社グループ会社またはその提携会社での取り扱いになる場合がございます。



お気軽に
ご相談
ください

売買仲介サポート
賃貸管理サポート
買取サービス
空家管理の
お問い合わせ

1 お電話で(大和ライフネクスト「暮らすプラス」住み替え相談窓口)

0120-54-4420 受付時間/9:00~18:00 (土日祝・年末年始を除く) ご案内 No. ELN37

2 インターネットで

イーライフネクスト 検索 <https://www.e-lifenext.jp/chintai-k>

3 携帯電話で

右の2次元バーコードを読み取ってください。
※ご利用いただけない機種もあります。

※一部対応できない地域がございます。まずはお気軽にお問い合わせください。

資産としての住まいの話

様子が気になるけど
遠くて行けない



誰も住んでいない家、 管理に困ったら…

空家のリスク(例)

空き巣、不法侵入、住みつき	郵便受けの散乱(不在と知られる)
室内の老朽化	害虫や害獣の住みつき
いたずらやゴミの投棄	庭木の状態(枝のはみ出しや雑草)

今回は、マンションに限らず「所有する不動産が空家になった場合の管理をどうするか」というテーマでお送りします。「自分には関係ない」と思われた方も、ぜひイメージを広げてみてください。例えば「転勤で数年間、住まいを空けることになった」「高齢になり施設に入ることになった」「実家の親が他界し、家が空家になった」など、実は多くの方が直面している問題で、総務省によると空家の数は全国で約820万戸に上るそうです(※平成25年調査時点)。
※調査は5年ごとに行われ、平成30年の調査結果は本記事制作時点で未発表。

特にお困りの方が多く、「遠方で(または忙しくて)なかなか行けない」、「近所なので頻繁に行けるが、夜間などの防犯面が気になる」といったこと。経験してみると、空家にはさまざまなリスクがあることが分かります(左記参照)。中には近隣に迷惑や心配をかけてしまう事例も。特に対象が一軒家の場合、マンションではあまり気にしないような心配ごとでも出てくるので要注意です。ご自身で管理するのが難しい場合は業者による空家管理サービスを利用することも視野に入れましょう。

空家(あきや)になった
実家や、転勤の間の住まい

空家には、どうしても
リスクがつきもの

どんなことを
してくれる?

業者による「空家管理サービス」とは



それぞれの得意分野に特化されたサービスと総合的に依頼できるサービスがあります

空家管理のサービスを提供している業者を分類すると、一般的に以下3つのいずれかの会社であることが多いです。

1. ホームセキュリティ系の会社
(防犯面が中心)
2. ハウスクリーニング系の会社
(室内清掃が中心)
3. 不動産系の会社
(売却や貸出などについても相談可能)

ここでは、それらを包括的に提供する弊社のサービス内容を例に、概要を紹介させていただきます(*)。

*弊社サービスは2019年4月より上記の内容での提供開始予定となります。(本誌配布時点では運用開始前である可能性がございます)

防犯 24時間機械警備による ホームセキュリティ

提携警備会社が24時間機械監視。万が一不法侵入があった場合は警報が鳴り警備員が駆け付けて対応。抑止力になる警備会社のシールも支給されます。



管理 月1回の定期巡回(訪問確認) ・状況報告

担当者が物件を巡回して状況を確認。通水や換気、簡易清掃なども行い、ご報告します。



運用 不動産の利活用 コンサルティング

ご希望の際は、対象物件の売却やリフォーム、コンバージョン(用途変更)などのご提案をいたします。



※上記は弊社の「空家管理サービス」の基本的なプランでの提供内容です。サービス内容は提供する会社により異なりますのであくまで一社(弊社)の例としてご理解ください。

豆知識

相続した空家を売却する場合、「空家家に係る譲渡所得の3,000万円特別控除の特例」を受けられる場合があります。控除を受けるには条件があるので行政機関のHPなどで確認しておきましょう。

住まいの売却(仲介・買取)、賃貸
無料で査定いたします!

お問い合わせ
・ご相談

大和ライフネクスト「暮らすプラス」住み替え相談窓口
0120-54-4420 受付時間9:00~18:00 (土日祝・年末年始を除く)

ご案内 No. ELN37

住まいと暮らしの総合窓口

大和ライフネクスト

暮らすプラス+

CLASS PLUS



マンション管理会社だからできるこまやかな対応と豊富な実績による確かな品質で、暮らしを幅広くサポートします。

+ 快適 をプラス

- 生活に合わせて間取りを変えたい
- 住まいの汚れをスッキリさせたい



➤ リフォーム

お客さまのご要望に合わせて、リフォーム会社をご紹介します。

➤ ハウス クリーニング

「おそうじマスター」が隔々まで丁寧に仕上げます。

➤ 生活関連 サービス

定期的な購入が必要な商品や防災用品などを取り扱っています。

+ 安心 をプラス

- お部屋を売りたい・貸したい
- 老人ホームを紹介してほしい
- ささまざまな事故時の心配を軽くしたい



➤ 売買・賃貸 サポート

お住まいの売買や賃貸も、管理会社としてサポートします。

➤ 有料老人ホーム の無料相談*

施設のご紹介から見学同行、アフターフォローまでサポートします。
※ 首都圏のみ

➤ 各種保険

火災や漏水などさまざまな事故に備え、各種保険をご提供します。

+ 便利 をプラス

- 季節はずれの衣類を預けたい
- ウォーターサーバーを使いたい



➤ 保管付 宅配 クリーニング

宅配便で受け渡しでき、保管するサービスが付いています。

➤ 天然水の宅配

富士山の天然水を定期配送します。(サーバーレンタル無料)

➤ インターネット

マンション向けインターネット接続サービスをご提供しています。

+ 解決 をプラス

- 「お湯が出ない」などの設備不良
- 不用になった家具を処分したい



➤ 設備の 修繕・交換

ガスコンロや水栓など、専門の協力会社をご紹介します。

➤ 不用品回収・ 家具移動

「家具を処分したい」、「レイアウト変更したい」などにお応えします。

*掲載しているサービス内容は変更される場合がございます。また、地域やマンションによりご利用いただけない場合がございます。まずはお気軽にお問い合わせください。

お部屋のお困りごと
何でもご相談ください



0120-92-1616

受付時間 / 9:00~18:00
(土日祝・年末年始を除く)

ご案内 No
ELN37



Daiwa LifeNext
大和ハウスグループ

大和ライフネクスト株式会社 ライフソリューション部

東京都港区赤坂5丁目1番33号 〒107-0052 Tel 03-5549-7033

www.daiwalifenext.co.jp

大和ハウスグループの経営のシンボルである「エンドレスハート」は、日本およびその他の国における登録商標または商標です。

© Copyright 2019 DAIWA HOUSE INDUSTRY CO.,LTD. All rights reserved.

We Build ECO | 森林育成紙™使用