

ライフネクスト info

人・街・暮らしを元気にする生活情報誌

春のプレゼントキャンペーン開催!!

詳しくはP24をご覧ください。



カタログギフト



スマートスピーカー



ボトルブレンダー



カセットこんろ



サーキュレーター



QUOカード

info 暮らしの特集

Life Next Information

2020 春号

vol.
41

ごはんがすすむ! 日本各地の「飯とも」

必見。シミ抜きの極意

おもてなし掃除術

リフォーム事例レポート

IoT家電・スマート家電にわが家もチャレンジ!!

防災用品は《自宅避難》を前提に

「宅配クリーニング」キャンペーン

“モノ”の生前整理の現実

骨ストレッチでラクラク生活

資産としての住まいの話



井からこぼれんばかりのイクラは北海道メニューの定番

北海道にはさまざまな特産品がありますが、中でもイクラは定番ともいえる海の幸。井からこぼれそうなほどイクラをふんだんに使った料理を堪能できるお店もあるほどです。イクラのしょうゆ漬けは北海道ではご家庭で作ることもある身近なもの。しょうゆでシンプルに味付けした、素材の味を存分に堪能できる一品です。

商品例 新物いくら醤油漬
カネサン佐藤水産

4,320円(税込) 内容量:250g



北海道
いくら



新潟
かんずり

万能調味料「かんずり」はサーモンの塩辛にも合う!

寒さの厳しい新潟で、体を温める食材として重宝されている唐辛子。その唐辛子を塩漬けにし、雪にさらすことでアクを抜き、ユズや麴などと混ぜて発酵させたものが新潟の伝統調味料「かんずり」です。それを濃厚なサーモンの塩辛に合わせたおいしい「飯とも」が人気。

商品例 生かんずり入
サーモン塩辛ロング瓶
三幸

1,080円(税込)
内容量:200g



青森
ねぶた漬

青森県の海と山の恵みが融合

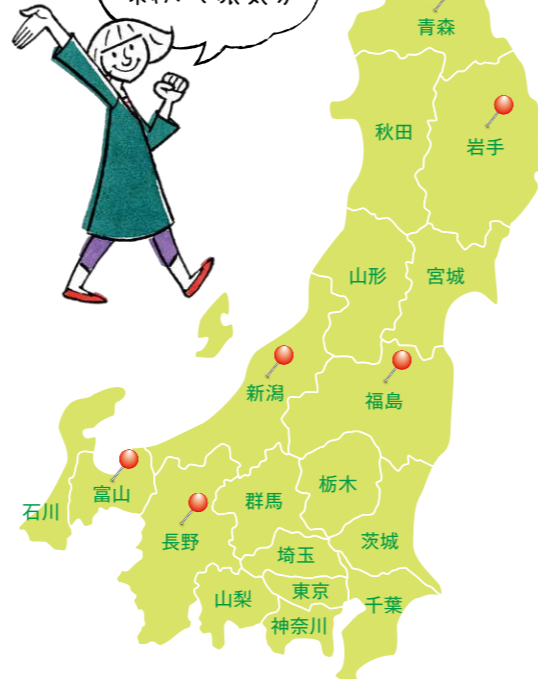
青森には、県民になじみ深いごはんのおともとして、数の子、スルメ、ダイコン、キュウリ、昆布などをしょうゆに漬けた「数の子と昆布のしょうゆ漬」があります。「ねぶた漬」や「つがる漬」と呼ばれ、メーカーなどによって味わいや使用されている素材なども少しずつ異なります。

商品例 ギフトねぶた漬
ヤマモト食品

950円(税込) 内容量:250g



地域ごとの
味わいで旅気分



※「東日本」「西日本」の区分には行政上の明確な定義はなく、本記事では記事編集の都合にて区分けしております。

長野
なめ茸



名産のエノキを保存食にしたごはんのおともの定番

エノキをしょうゆや酒で煮たなめ茸は、ごはんのおともの王道。エノキ独特の食感と香り、とろみがお米の甘さと絡み合い、噛むほどに深い味わいを感じられます。同じく長野の特産品であるワサビの茎を加えたものは、ツンと鼻に抜ける香りがさらに食欲をそそります。

商品例 わさびなめ茸 木の花屋

490円(税込) 内容量:160g



シンプルだけど
味わい深い



富山
ホタルイカ

富山湾の春の風物詩 ホタルイカをキムチに

海中でホタルのように青く光ることから名づけられたホタルイカは、中部以北の日本海に広く生息しますが、富山湾の幻想的な網揚げの光景が特に有名。沖揚げや煮物も人気ですが、生加工のキムチもツルっとした食感が絶品です。

商品例 ホタルイカキムチ
奥田屋

1,598円(税込)
内容量:80g前後(目安8~10尾)



東日本編

海の幸と山の幸がいっぱい

※各商品の価格は「47CLUB」での販売価格です。
(弊社では販売しておりません。あらかじめご了承ください)
※2次元コードより「47CLUB」の商品ページにアクセスできます。
※商品の内容や販売状況については、2020年2月19日時点の情報を掲載しています。



岩手
海宝漬

三陸のおいしさを詰め込んだ宝箱

岩手県が位置する三陸海岸エリアは豊富な漁場として知られており、特に三陸メカブはヒダが大きく肉厚なことで定評があります。「海宝漬」はしょうゆをベースにした調味液に三陸の豊かな海の幸であるアワビやイクラ、メカブを漬けた、シンプルながらもぜいたくな一品です。

商品例 三陸海宝漬 中村家

4,000円(税込) 内容量:350g



福島
イカにんじん

異なる食感が楽しい福島の郷土料理

「イカにんじん」は冬やお正月に食べられることが多い福島の郷土料理です。イカ(スルメ)とニンジン(ニンジ)を細切りにし、しょうゆ、酒、みりんなどで味付けをした漬物で、保存食としても重宝されています。イカの風味とシャキシャキとしたニンジンの食感がたまりません。

商品例 ザ・ふくしま(数の子入り)か人参
鮮魚の阿部

864円(税込) 内容量:280g



白いごはんをおいしく引き立ててくれるごはんのおとも「飯とも」。日本各地には、その土地の特産品を使ったおいしい「飯とも」がたくさんあります。今回は、ちょっとした旅行気分も味わえ、献立のマンネリ解消にも役立つ全国の「飯とも」をご紹介します。現地で食べる楽しみもありますが、百貨店やスーパーなどの催事で購入してご自宅で食べるのも楽しいですね。最近ではネット通販で買えるものも。ぜひ参考にしてみてください。

今回は、日本各地の良いものを紹介するお取り寄せサイト「47CLUB」さんにご協力いただき、各地のとおきをご紹介します。「飯とも」は食卓の話題づくりにもなり、また簡単に食事を済ませたいときや忙しいときの一品追加にも役立ちます。特にこの春から新生活が始まった方は、ぜひそんな視点でも注目をおいしく「飯とも」で食卓を彩って、新しい季節を楽しく豊かに過ごしましょう。

各地の地方新聞社が厳選した商品を扱う「47CLUB」さんにご協力いただきました!

今回ご紹介する「飯とも」は、47CLUBのWEBサイトで購入することができます(在庫などの詳細はHPでご確認ください)。また、47CLUBでは次世代住宅ポイントの交換対象商品も扱っています。

<https://www.47club.jp/>



ごはんがすすむ! 日本各地の「飯とも」

めし

おいしく幸せ! 献立のお悩み解決にも!

荒波が育てた「玄海アジ」はうまみたっぶり

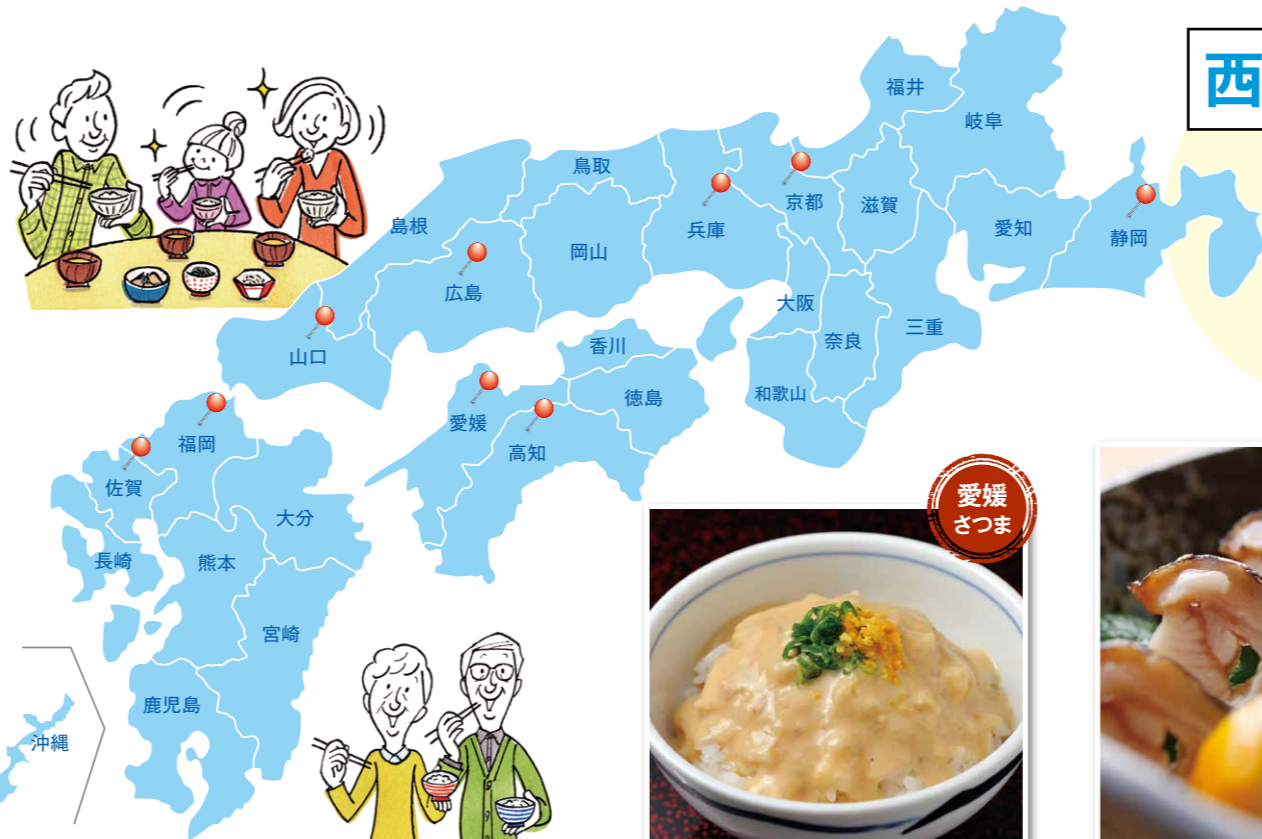
玄界灘の荒波で育つアジは、身が引き締まり適度に脂のついた「玄海アジ」として知られています。お刺身とはまた違った味わいでいただけるのがアジ茶漬け。お茶にほぐれたごはん、凝縮したアジのうま味をすすると、うまいけどたまりません。

商品例 天然あじ茶漬け 萬坊

756円(税込) 内容量:2~3人前



佐賀 玄海アジ



西日本編

定番も 変わりダネの 郷土食も

静岡 イワシ削り節



ふわふわの食感と 凝縮されたうまみで ごはんが止まらない!

静岡で多く食されるイワシの削り節は、全国的に作り手が少ない特別なもの。炊きたてのご飯にそのままふわたのせていただくのはもちろん、お好みでしょうゆやゴマ油、バターなどを加えても絶品です。

商品例 オーダーメイドいわし花削り カネジョウ

2,700円(税込) 内容量:60g×5袋セット



各地で特色があるのもいいね



どれもこれも ごはんがすすむね



福岡 イワシ明太

明太子好きにはたまらない 福岡を代表する「飯とも」の一つ

福岡には数々のおいしいものがありますが、「福岡の飯とも」といえばなんといっても明太子。そのままごはんのにせるのも定番ですが、明太子を使ってアレンジした「飯とも」もたくさんあり、このイワシ明太も大人気。プチプチの明太子の食感とふんわり炊き上げたイワシのおいしさは格別です。

商品例 ちふね鯛 千舟齋

2,500円(税込) 内容量:8尾入り



広島 カキ

本場広島では カキの食べ方もいろいろ

広島湾の地形や潮流、変化のある水温はカキの生息に適しており、その生産量は日本一です。そんなカキの生産地だからこそ、鮮度のいいカキをおいしい佃煮に。一粒のせるだけで、あつあつのごはんがごちそうになります。

商品例 かきのしぐれ煮 川原食品

1,080円(税込) 内容量:120g



愛媛 さつま

手間暇かけて作られる やさしさあふれる郷土の味

「さつま」は、宇和海で水揚げされた新鮮な白身魚を焼いてほぐし、麦みそだし汁とともにすり鉢で滑らかになるまで混ぜ合わせた愛媛の郷土料理です。タイやイサキ、イトヨリといった魚のやさしい甘みと麦みその香ばしさがごはんにとびつたりです。

商品例 さつま かどや

500円(税込) 内容量:100g



高知 ウツボ

コラーゲンたっぷり やみつきになる土佐の珍味

土佐といえばカツオが有名ですが、ウツボも地域の味として愛され、専門の漁師がいるほどです。淡白で身が締まり、特においしいとされる皮の周辺には天然のコラーゲンがたっぷり。滋味あふれる白身のおいしさはやみつきになります。

商品例 うつぼのたたき 本池澤

3,780円(税込) 内容量:1節約450g 特製タレ、薬味付き



ごはんのにせるだけの ぜいたく



山口 ふぐ

名産のふぐを使った飯ともがいろいろ

全国的にも有名な下関のふぐ。地元では「ふぐ」と呼ばれて愛されています。山口県にはふぐ料理の専門店も多く存在し、食べ方のバリエーションもさまざま。干物などごはんにとびつたりですが、身皮の明太子あえや白子ボン酢などのアレンジ料理も人気です。

商品例 幸せの紅白ふぐ ふく太郎本部

3,240円(税込)

内容量:紅:ふぐ明太子和え80g 白:ふぐ白子ボン酢ゆず胡椒80g



おにぎりにしても おいしそう



兵庫 イカナゴ

兵庫に春を告げるイカナゴは 甘辛い「くぎ煮」で

兵庫ではイカナゴは春を告げる魚として愛されています。淡路島で水揚げされたばかりのイカナゴをそのまま鍋に入れ、ていねいに炊き上げる「生炊き」は、絶妙なやわらかさがごはんにはマッチします。

商品例 いかなごくぎ煮 かね徳

参考価格:2,800円(税込) 内容量:180g

※漁獲量などにより価格が変動することがある商品です。



京都 山椒

山椒をスパイスではなく主役として ごはんのにせていただく

有名なのはちりめん山椒ですが、京都では、井ものやうどんなどにも山椒をかけることがあるほどその香りは広く親しまれています。粉末などにして香料として活用するだけでなく、山椒そのものを主役にして味わうのも、好きな方にはたまらないもの。

商品例 葉山椒茶漬 下鴨茶寮

540円(税込) 内容量:80g



present 47CLUB カタログギフトを抽選で!!



全国47都道府県の逸品が揃った珠玉のカタログギフト。ぜひふるってご応募ください!! ※詳細はP24をご覧ください。

初めてでも簡単!

サービスご利用のイメージ

下記は、初めてご利用になった方のよくあるご感想を基に作成したモデルケースです。
 (写真は実際にサービスを利用した際のものを使用しています)

※弊社サービスのご利用イメージです。
 ※イラストはイメージです。

モデルケース
Aさんの場合

ご利用パック
「衣類15点パック」

大人(夫婦)2人のコート類を中心に
出してみたいと思っていました。
初めてでやり方が分からないので
ちょっと不安です。

1 お申し込み

お電話またはWEBサイトで申し込み。
WEB申し込みならクレジットカード決済が可能です。

まずは電話で分からないことを相談!
いいねに教えていただいて安心しました。
カード払いにしたかったので申し込みはネットからにしました。

2 パックの受け取り

クリーニングに出す衣類を入れる回収袋や案内書面、記入用紙などが入っています。
配送日は指定可能。

案内書にやり方が一通り書いてあるので分かりやすい!

4 用紙記入&集荷依頼

専用の用紙に必要事項を記入し、案内書に記載の宅配会社に電話で集荷を依頼。

保管の希望もここで記入。
10月上旬に戻してもらおうことにしました!

3 出す衣類を用意する

パックに入っている専用の回収袋に衣類を詰めます。
平たく畳んで重ねていき、隙間に薄手のものを詰めるとうまく入れられます。

ポイント 出すのはまだ先でもOK!

ご利用期限は到着から約半年先なので、すぐに出さなくても大丈夫。
キャンペーンなどお得なときに購入しておき、ご自身のタイミングで出すのが上手な使い方です!

5 集荷

宅配会社のご自宅まで取りに伺い、クリーニング工場まで配送します。

希望した日に取りに来てくれました。

※集荷は前日までに手配するのがオススメです。

6 クリーニング&無料保管

指定工場でのクリーニング。保管は環境の整った専用の保管庫で大切にお預かりします。
(最長9カ月保管可能/保管なしも選択可)

自宅での冬物の保管環境に自信がなかったので助かります!

7 お届け

宅配会社のご自宅までお届けします。

ポイント 一つずつ袋に入れ、まとめて段ボールに入れてお戻しします。

収納場所がこんなにスッキリ!

15点をクリーニングに出して、預けている間はこんなにスッキリしました!

返却時は早めに開封を

返却時はシワになりにくい畳み方や順序を考慮して箱に入れていますが、配送により箱の中で寄ってしまうことがあります。到着したら早めに箱から取り出しましょう。

今ならキャンペーン中!

サービスの詳細は同封のチラシをご覧ください。

衣替えシーズンの今が使いどき!

冬物衣類・お布団は「宅配クリーニング」へ!!

冬物の衣類や寝具をクリーニングして収納する衣替えのこの時季は、毎年無料保管サービス付きの宅配クリーニングのお申し込みが最も多くなります。
かさばる冬物は、クローゼットに入れずにクリーニング屋さんで預かってもらいましょう!

ご利用理由 **No.1**は **無料保管サービス**
※アンケート調査結果より

✓ここもCHECK!

宅配便の時間指定ができるので、自分の都合に合わせて出せる!

コートなどの厚手の衣類やかさばる布団は、徒歩でも自転車でもクリーニング店に持って行くのは大変。お子さま連れの場合は機会も限られてしまいますよね。宅配クリーニングなら、自宅で回収袋に入れるだけ。取りに来てくれるだけでなく仕上がった後も届けてくれるので、一度にまとめて依頼できる上、重たい布団も手軽にクリーニングを依頼できます。

宅配

だから重たい冬物も自宅でラクラク受け渡し!

持って行くのは大変!

✓ここもCHECK!

収納スペースを占領している布団を預けてしまえば洋服をしまうスペースができる!

場所を取る冬物衣類や布団が収納の悩みの種というご家庭は多く、また限られたスペースでの衣類の入れ替え作業も大変です。そんな方にオススメなのが、宅配クリーニングの「保管サービス」です。まとめてクリーニングに出してそのまま預けてしまえば、収納スペースがスッキリ!次に使う頃に清潔な衣類や布団を受け取れます。

保管サービス

で預けてしまえば収納スペースもスッキリ!

収納場所が足りない!

✓ここもCHECK!

「衣類15点パック」なら、1点あたり954円(税込)の計算に。出すものを選んで賢く利用しましょう!

冬物はクリーニング代が高くなります。お値段が気になりますよね。宅配クリーニングでは、コートやダウンジャケット、スーツ上下も「1点」としてカウント。アウター類やスーツをまとめて依頼すれば、一般的なクリーニングに比べてお得に利用できる場合が多く、特に冬物を出して保管も頼みたいこの季節に人気です。

※1点の数え方などは同封のチラシにてご確認ください。

価格

もお得なこの時季が特にオススメ!

冬物がお得!!

コートやスーツ上下も「1点」扱い



大きなシンクとゆとりあるスペースで作業効率も◎。



リビング
ご夫妻のセンスが活かされたリビング。変化をつけた天井高や多彩な内装材など、随所にこだわりが見られます。壁材や間接照明も空間を表情豊かに演出。明るくおしゃれなインテリアに囲まれ、充実した毎日を過ごされているそうです。



キッチン
開放的かつ両サイドから通り抜けられる動線の良いキッチン。さわやかなブルーが目目に鮮やかです。

書斎コーナー
リビングの一角にはご夫妻共用の書斎コーナーも。パソコン作業やデスクワークに大活躍。便利なスペースです。

暮らしを楽しむフルリフォーム

リフォームの醍醐味は、単に新しくするだけでなく、「理想の住まい」をつくること。今回はご夫妻のこだわりが光る、オリジナリティあふれる住まいをご紹介します。

リフォームのことは管理会社 大和ライフネクストへ

- 1 マンションの管理規約を理解。ルール・マナーを守ります。
- 2 お住まいのマンションの構造を知っているので話がスムーズです。
- 3 工事後もお付き合いが続くのでアフターフォローも安心です。

WEBサイトでもリフォーム事例をご紹介します!

「暮らすプラス」のWEBサイトでも事例を紹介しています。リフォームの基礎知識や管理会社に依頼するメリットなども掲載しておりますので、ぜひご覧ください。



www.class-plus.jp

暮らすプラス



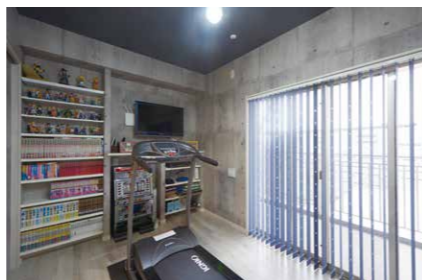
喫煙室

居室の壁紙・カーテンの汚れや匂いを気にすることなく、ゆったりとしたスモークタイムを楽しむことができます。



趣味室

ランニングマシンやお気に入りのグッズを配置。暮らしが豊かになるぜいたくな空間です。



玄関

リビングとイメージを連動させたアール状の壁が玄関特有の閉塞感をやわらげます。正面の小窓や床のタイルもアクセントに。左に入ればキッチンに直結するのも便利。

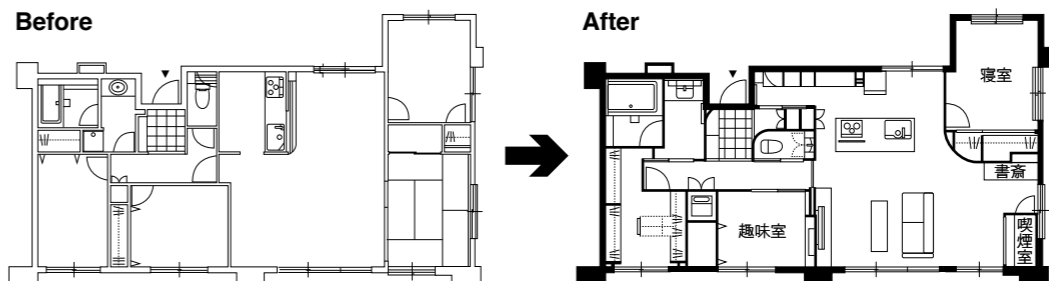


浴室・洗面室(脱衣所)

広々としたバスルームにはワンセグTVも。人造大理石をあしらった洗面台のカウンターやタオルウオーマーは、豪華なシティホテルを連想させます。



DATA	
■ 建物築年数: 10年	■ 工事期間: 約70日
■ 面積: 81.00㎡ (24.50坪)	■ 工事内容: フルリフォーム (間取り変更、各種設備交換、内装変更、喫煙室設置など)
■ 費用: 約1580万円	



ご夫妻のこだわりが随所に生きた空間

「住まいに対して、ポジティブなイメージを持つことができるようになりました」。こう話すKさまご夫妻ですが、以前は住まいに関するさまざまな悩みを抱えていました。狭くて暗く、動線に不満があったキッチン。物置状態になっていた居室。内装の劣化…。ネガティブな印象を多く抱えた住まいでしたが、全体のプランから内装などのディテールに至るまでご夫妻のこだわりを詰め込み、理想の住まいへと生まれ変わりました。

明るく開放的なLDKはアール状の壁面が目を引きまます。また、スツールを置き、カフェカウンター風に演出されたブルーのアイランドキッチンも印象的。洗練されたバスルームはシティホテルのようです。喫煙室や趣味室などのユニークな空間もポイントに。暮らし方を考え、「好み」も取り入れた大満足のリフォームとなりました。

※本事例は、弊社の提携会社 パナソニック リフォーム株式会社によるリフォーム事例です。



リフォーム・設備交換のお問い合わせ・ご相談



大和ライフネクスト「暮らすプラス」リフォーム・修繕 ご相談窓口
受付時間9:00~18:00 (土日祝・年末年始を除く)
0120-092-417

ご案内 No. info 41

暮らすプラス www.class-plus.jp



お申し込みまでの流れ

- 1 お問い合わせ・ご相談 (お電話・WEB)
- 2 大和ライフネクストまたは提携会社よりご連絡
- 3 提携会社によるお部屋の確認(土日可)
- 4 提携会社による見積り提示
- 5 ご検討
- 6 提携会社への正式申し込み

必見。シミ抜き法の極意

うっかり付けてしまったシミで、お気に入りの服が残念なことになり…。そんなときのためにシミ抜き法の基本やご家庭で実践できるシミの種類ごとの対処方法をご紹介します。



付いたシミの種類によってそれぞれに適切な方法を選択しましょう

ちよつとしたことで服に付いてしまふシミ。お気に入りの服を着ているときに限って…という苦い経験がある方も多はず。そこで本記事では、「シミ抜き法の基本」と「シミの種類ごとの対処法」をご紹介します。ぜひご家庭でのシミ抜きの参考にしてください。

シミ抜き前にcheck!

- ✓ 洗濯マークを確認しましょう。「水洗い不可」マークがあったらハンカチで汚れを吸い取り、クリーニングへ。
- ✓ 生成りや淡色の服には蛍光(漂白)剤は使わないようにしましょう。
- ✓ 色柄ものは色落ちテストをしてから。

1 シミ抜きの鉄則を知る!

まずはシミ抜きの鉄則をご紹介します。押さえないポイントは4つです。失敗しないシミ抜きのために覚えておきましょう。

POINT 1 なるべく早く落とす!

シミは時間の経過とともに繊維の奥に入り込んで落ちにくくなるので、早めに処置しましょう。



POINT 2 固形物はつまみ取り、汚れを移し取る!

固形物が付いた場合は、まず固形物をつまみ取り、ティッシュやハンカチで汚れを押さえるように移し取ります。



POINT 3 こすらずたたいて落とす!

こするとシミが広がるだけでなく繊維の奥に入り込んでしまいます。ほかすようにたたいて拭くことが大切です。



POINT 4 シミは外から内に向かって落とす!

洗剤をシミの中心に垂らすとシミが広がるため、まわりから中心に向かって垂らします。シミを落とすときも外側から内側に向かって落としましょう。



2 シミ抜きの基本手順!

失敗しないシミ抜きのための「基本的な手順」をご紹介します。

- STEP 1** 乾いたタオルを敷き、シミの付いた側がタオルに接するように衣類を置く。
- STEP 2** 洗剤や薬品を含ませた布や歯ブラシでたたき、タオルにシミを移す。タオルの位置を変え、シミがつかなくなるまでくり返す。
- STEP 3** シミが目立たなくなったら、水を含ませたタオルで洗剤や薬品をたたき出す。
- STEP 4** 乾いたタオルで挟んで、押さえながら湿り気を取り除く。

※使用する洗剤や溶剤は、次ページの上で確認しましょう。

3 シミ別落とし方早見表!

鉄則と基本手順が分かればあとは実践あるのみ! 下記の早見表を参考にご家庭でもやってみましょう。

コーヒー・紅茶・日本茶・果汁・日本酒・ビール	<ol style="list-style-type: none"> 下にタオルを敷いて、水でぬらしてかたく絞った布でたたく。 中性洗剤液を、布や歯ブラシに含ませてたたく。 敷いているタオルをキレイな面にずらしながらくり返す。 落ちなければ漂白する。 	<p>果汁は洗剤の代わりに酢水で取ることもできます。</p> <p>日本酒・ビールは水・アルコール・酢を8:1:1でつくった液でも◎。</p>
牛乳・母乳のシミ	<ol style="list-style-type: none"> 冷たい水を洗い桶に張る。 酵素入りの洗剤と酸素系漂白剤を投入する。衣類を入れて約30分漬け置きし、水ですすぎ、洗濯機で通常通り洗濯する。 	<p>牛乳のシミはタンパク質汚れ。タンパク質を分解する酵素入りの洗剤を使いましょう。</p>
卵・血液	<ol style="list-style-type: none"> 下にタオルを敷いて、水でぬらしてかたく絞った布でたたく。 ベンジンで脂肪分を取り、中性洗剤液またはアンモニア水で部分洗する。 落ちなければ漂白する。 	<p>お湯を使うと固まるので、必ず水で。</p>
しょうゆ・ソース・みそ汁	<ol style="list-style-type: none"> ティッシュペーパーに吸い取らせたと、下にタオルを敷いて、水でぬらしてかたく絞った布でたたく。 中性洗剤液を、布や歯ブラシに含ませてたたく。 敷いているタオルをキレイな面にずらしながらくり返す。 落ちなければ漂白する。 	
化粧品・油脂類・襟アカ	<ol style="list-style-type: none"> 下にタオルを敷いて、ベンジンを布や歯ブラシなどに含ませてたたく。 敷いているタオルをキレイな面にずらしながらくり返す。 中性洗剤液を、布や歯ブラシに含ませてたたき、つまみ洗いしてから漂白する。 	<p>ファンデーションのシミは化粧水を含ませたコットンでトントンと拭き取る。</p>
泥はね	<ol style="list-style-type: none"> よく乾かしてからブラシまたは歯ブラシで払い落とす。 シミ部分に中性洗剤液を付け、もみほぐす。石けんでも可 シミ部分を水ですすぎ、洗濯機で通常通り洗濯する。 	<p>【つまみ洗いの手順】水を洗い桶に張り、使用量の目安に合った洗剤を溶かし、衣類を入れる。洗い桶の中で汚れている部分を指先でつまんでこすって洗う。※生地を傷めないよう、慎重に行いましょう。</p>
鉄サビ汚れ	<ol style="list-style-type: none"> 約40℃の湯を洗い桶に張る。 還元系漂白剤をよく溶かし、衣類を入れて約30分漬け置きし、水ですすぎ。 	
水性のボールペン・マーカー	<ol style="list-style-type: none"> 水と石けんを付けてもみ洗する。 流水ですすぎ。 ①～②をインクの汚れがなくなるまでくり返す。 最後によくすすぐ。 	
油性のボールペン・マーカー	<ol style="list-style-type: none"> 下にタオルを敷いて消毒用エタノールを少しずつ垂らし、裏からたたき、シミを移し取る。 敷いているタオルをキレイな面にずらしながらくり返す。 インクが溶け出さなくなったら、通常通り洗濯する。 	<p>消毒用エタノールの代わりに除光液(プロピレングリコール類含有のもの)を使っても◎。</p>
クレヨン	<ol style="list-style-type: none"> クレンジングオイル、中性洗剤を付けてやさしくもみ洗する。 シミが浮いてきたら、ぬるま湯でやさしく洗い流す。 シミが落ちるまで①～②をくり返す。 	<p>油性ペンのシミも落とせるかもしれないけど</p>
墨・墨汁	<ol style="list-style-type: none"> 流水で部分洗する。歯磨き粉でも可 ごはん粒と中性洗剤を練って塗り、しごき落とす。 	

※本記事での中性洗剤とは、中性洗剤を希釈したものを指します。

こんなものでも落とせちゃう? ちょっと意外なシミ抜き方法もご紹介。

- インクのシミにはレモンのスライスに塩を振りかけたものでこすりながら水洗い。(レモンに含まれるクエン酸の漂白作用でシミが次第に薄くなる)**
- しょうゆやコーヒー・紅茶のシミには炭酸水を使う方法も。(炭酸水の二酸化炭素が繊維の奥から汚れを浮かせるので、シミ抜きに効果的)**
- 血液のシミには少量のダイコンおろしをガーゼでくるんだものでシミ部分をたたく。(ダイコンに含まれる酵素がシミを消してくれる)**

【どうしても落ちない!】

ご家庭では落とせない汚れは諦めてクリーニングに出しましょう。何度もシミ抜きをくり返すと生地が傷みやすくなります。プロの手に任せましょう。

※本記事でご紹介している方法による効果は、やり方や汚れ具合により異なります。生地を傷つける可能性があるため、様子を見ながら行ってください。
※ご紹介したシミ抜き方法は一般的な方法です。衣類の特性などによりご自身の判断で行ってください。判断が難しい場合は、クリーニングに出しましょう。

住宅設備の故障や寿命

壊れる前に知っておこう!

毎日当たり前に使っている住宅設備は、突然壊れると困ってしまうもの。そこで今回は、代表的な設備における出やすい症状や交換時期をご紹介します。設備の寿命は状況により大きく異なりますが、突然「困った!」とならないよう、おおまかな目安を確認しておきましょう。

ご好評記事を プレイバック

Vol.17・Vol.31 より

今回は、以前大変ご好評をいただいた記事の再々掲載。リクエストにお応えして3度目の掲載です。快適な暮らしを支える住宅設備の基礎知識として、ぜひお役立てください。



必要日数にご注意を!

急な故障や不具合の場合、工事そのものは短時間でも、工事会社をすぐに手配できるとは限りません。例えば給湯器が壊れてお湯が出ない場合、対応の早い会社でも完了まで約3日かかるのが一般的。商品によっては3週間以上かかることもあります。特に水栓や給湯器など、使えないと困るものは定期的にメンテナンスや点検をしましょう。使用中に異常を感じたときは、使えていても早めに点検や修繕の手配を!

ちょっと知りたい 設備の疑問Q&A

Q たまに1回でお湯が出ないけど使えているのでまだ大丈夫?

A 給湯器の着火部分に何らかの異常がありそうです。そのまま使っていると、いつ完全に使えなくなってもおかしくない状態(今夜お風呂に入れないかなるかもしれない状態)です。小修繕で済むことも多いので、使えなくなる前に対処しておくことが安心です。



Q 水栓のぐらつき、そのまま大丈夫?

A なるべく早めに対応しましょう。原因が単に取り付けビスの緩みであっても、他の箇所にも負荷がかかり、破損・漏水の原因になります。また日常のわずかな漏水から、取り付けの土台となっている木材が腐食し、水栓がぐらつきしていることも考えられます。この場合は漏水被害が拡大しますので修繕が必要です。

Q 浴室交換のリフォームは何日お風呂に入れない?

A 多くの場合、工事に必要な期間は約3日です。工事が完了すればすぐに使えますので、ほとんどの場合、お風呂に入れないのは1日だけです。



Q 浴室(ユニットバス)はどんなきっかけで交換するの?



A 「元の浴室の床と壁がタイルで冷たく、掃除も大変で」「古く、暗いイメージだったので」「ホテルなどで最新の設備を見てうらやましくて」など理由はさまざまです。また浴室が寒く、暖房機能付きの換気扇に変更するのをきっかけに全体交換したという方もいらっしゃいます。

Q 床暖房が壊れたら、フローリングごと張替えになるの?

A そうとは限りませんが、床暖房の故障はリモコンパネルや熱源機の不具合が原因であることが多く、その場合はフローリングの撤去は不要です。暖房形式(電気またはガス)などにより起こりやすい故障も異なりますので、まずは相談してみましょう。

Q トイレの交換って必要なの?

A 壊れていなければ「必要」ではありません。交換される方多いのは、便器の汚れやニオイが落ちないといったお悩み、他、尿ハネなどを気にされて壁紙や床を張り替える際に一緒にトイレ本体も交換するというケースです。



設備交換の目安

築5年

- ぶすま、障子の張替え (5~10年ごと)
- 畳の張替え (5~10年ごと)
- 網戸の張替え (5~10年ごと)
- 水栓の交換 (症状により)
- 各所換気扇 (症状により)

築10年

- 壁紙の張替え (約10年ごと)
- ユニットバスの交換 (10~15年ごと)
- ガスコンロの交換 (10~15年ごと)
- トイレの交換 (10~15年ごと)
- ガス給湯器の交換 (10~15年ごと)
- ガス熱源機の交換 (10~15年ごと)
- 食洗機の交換 (10~15年ごと)

築15年

- フローリングの張替え (約15年ごと)
- キッチン本体の交換 (約15年ごと)
- 給水管・給湯管の交換 (15~20年ごと)

リフォームローンを活用しよう!

意外と知られていないリフォームローン。多くの銀行で取り扱っているので、大きな設備交換などの際はご自身の状況に合った種類のものを探して上手に活用しましょう。

まずはお電話ください

設備の不調や交換についてのご相談は、大和ライフネクストへ。信頼できる提携会社をご紹介します。

弊社リフォーム担当者からのアドバイス



設備の寿命ってどういうこと?

住宅設備は、電化製品と同じで使っていれば必ず劣化します。設備の寿命は設置環境や使用状況によって異なりますので、本記事に記載の交換時期の目安は明確な「寿命」というより「そろそろ故障や交換を意識しておくべき時期」として認識しておきましょう。設備が突然壊れると、使えなくて困るだけでなく、急な出費にも困ります。壊れる前に計画的に交換していくのがいちばんですが、「壊れてからでいい」とお考えの場合でも、交換時期の目安を把握して、経済的にも準備しておくことをお勧めします。

給湯器・熱源機

出やすい症状

- お湯が出ない
- お湯の温度が低い
- 床暖房が効かない

「目安」**10年以降**

急に使えなくなると困るのが給湯器。突然壊れることが多いので、5年以上経過したら意識しておきましょう。

点検・メンテナンスが重要

突然「お湯が出ない!」とならないよう、完全に壊れてしまう前に小修繕やパーツ交換を。定期的な点検とメンテナンスをオススメします。

《交換時の目安》
工期: 約半日 予算目安: 約10万~40万円

キッチン

出やすい症状

- 水栓のぐらつき、水漏れ
- コンロ・換気扇の異常
- 汚れが落ちない

「目安」**5年以降**

パーツが多い上、使用頻度が高い(=劣化しやすい)のがキッチン。水栓回りは5年前後で要注意です。

キッチンの全体交換の目安は...

築20年ほど経過し、不具合の頻出や汚れの蓄積が気になっての交換が多いです。交換の際は「理想像」を描きやすく楽しめるのが特長です。

工期: 約3日 予算目安: 約80万~150万円

洗面化粧台

出やすい症状

- 水栓のぐらつき、水漏れ
- 洗面台のヒビ割れや破損

「目安」**5年以降**

経年による注意箇所は水栓。その他、ボウル部分に物を落としての破損(割れ)に注意しましょう。

洗面化粧台の全体交換の目安は...

築15年以上経過してからの交換が大多数です。不具合や破損をきっかけに、または浴室や住まい全体のリフォームの際に交換される方が多いです。

工期: 1~2日 予算目安: 約20万~50万円

トイレ

出やすい症状

- 水が流れない、止まらない
- 汚れ・ニオイが落ちない
- 電気機器の異常

「目安」**10年以降**

住まいの中では比較的壊れにくい設備。汚れやニオイを理由に交換されることが多いのが特徴です。

トイレの全体交換の目安は...

築10年を超えた頃に交換を考える方が多いようです。10年が設備の寿命というわけではなく、快適性や機能性の向上がポイントになります。

工期: 約半日~1日 予算目安: 約10万~40万円

浴室

出やすい症状

- 水栓のぐらつき、水漏れ
- 換気扇の異常音
- 浴槽や床のヒビ割れや破損

「目安」**5年以降**

大量の水を使う浴室では下階などへの漏水につながる不具合に要注意。早めの修繕・交換が必要です。

浴室の全体交換の目安は...

築10年以上経過し、快適性や清潔感を求めて交換される方が多いです。暖房機能付きの換気扇やヒンヤリしない床などが人気です。

工期: 約3日 予算目安: 約60万~150万円

マンション住人だからこそ、避難所に行かない、という選択肢も。

防災用品は《自宅避難》を前提に



「大地震が来たら、あなたはどこで被災生活を送りますか？」マンション住人に向けた震災セミナーでその質問すると、多くの方が「避難所」と答えられるそうです。もちろん避難所が安全であることは前提ですが、マンションという堅牢な住居に住む私たちには、避難所に行かずに自宅で過ごすという選択肢もあります。今回は《自宅避難》のための備えをご紹介します。

震災時でもマンションは比較的安全です

一般的に、マンションは大きな地震でも倒壊する可能性は低いといわれています。昭和56年半ばから適用されている「新耐震基準」のマンションであれば、震度6強〜7程度の揺れでも倒壊しない構造であることを基準に建設されているからです。もちろん、そのときの状況や建物による個別の判断が必要なので油断は禁物です。地域の避難所を知っておくのも当然必要なことです。しかし、被災時に単に避難所にどきどき人が集まっているからといって「うちも行かなければ」と慌てることはありません。避難所は、震災であれば主に自宅が倒壊してしまった人、あるいは余震などでそのおそれがある人、外出中に被災した人など（つまり自宅で過ごすことができない人）が利用する場所です。果たして自分はそのなかを考慮しましょう。

身の危険があるのなら避難所へ。そうでないなら、生活用品がそろっている自宅にいた方が日常に近い生活を送ることができ、ストレスは少なく済みます。

避難所に「向かうこと」にもリスクがあります

避難所に行こうと思うほどの大地震ともなると、そこに向かう道のりも容易ではありません。道路にはうねりや凸凹、亀裂があり、倒れたブロック塀が散乱。水道管が破裂して水が噴き出しているかもしれない。電柱が倒れていたら、垂れ下がった電線には感電のおそれがあります。夜間であれば停電で街灯も消えて真っ暗に。懐中電灯の小さな灯り一つで危険な道を歩くことになるでしょう。数日分の荷物を背負って、お子さまの手を取りながらです。その上、そうしてやっとの思いでたどり着いた避難所は人がいっぱい入れないこともあります。



安全だけど、快適とは言い切れない避難所生活

次に、避難所での生活を想像してみよう。例えば学校の体育館。家族単位で区分けはされても仕切り板は用意されない場合もあります。プライバシーはほとんどないような状況で周囲の視線が気になり、会話も聞かれてしまいます。他人の声が気になって眠れないこともあるでしょう。場合によっては横になって体を休めるスペースが十分にないことさえあります。断水していればトイレは流せず、仮設トイレが届いてからも長蛇の列に。配給される非常食は炭水化物が中心になり、心身の疲労と栄養不足で体力が奪われ、大勢が集まっているので風邪やインフルエンザなどの感染症も蔓延しやすくなります。

公的な避難所があるのはとてもありがたいことですが、このように過酷な避難生活を強いられるのも事実です。例えば避難所に行く理由が自宅の停電や断水ののだとしたら、それでも自宅でも過ごすように備えることを第一に考えましょう。

環境の整った自宅で過ごす《自宅避難》のススメ

被災生活で必ず確保したいのは食事です。が、自宅にポータブルカセットコンロと水があれば冷蔵庫の食材やインスタント食品を調理でき、日常に近い温かいものを食べられます。普段の食品のストックで数日は乗り切れるご家庭が多いでしょう。停電しているなら冷蔵庫の傷みややすい食材から食べていくとロスを減らせます。食材が尽きたときのために、防災用の非常食を備えておきましょう。あらゆる状況に備えて火や水がなくても食べられるものがオススメです。

食事以外では、停電・断水で特に困るのは携帯電話の充電とトイレの問題です。親戚や友人との安否の連絡や情報交換・情報収集に欠かせない携帯電話。停電時でも充電できるグッズを備えましょう。トイレは水が流せなくても使える簡易トイレのご用意を。その他、下記にてオススメの備えをご紹介しますのでぜひ参考にしてください。

建物が安全な状態で自宅に備えがあれば、避難所に行かず、いつもの家で温かい食事をとり、いつもの布団でゆつくり眠ることが出来ます。ぜひご自宅の備えをもう一度見直してみてください。

本記事には避難所を否定する意図はございません。またマンションが100%安全であると言いつけることはできませんので、被災時には住まいの安全性やご自宅の備えなどご自身の状況に応じて判断してください。

地震 台風 などの災害時に役立つ自宅避難の備え

大地震に限らず、比較的起こりやすい台風や暴風雨などによる短期間の停電・断水も視野に。マンションでは停電により断水状態になる(給水ポンプが停止する)ことが多いこともお忘れなく。

必須 “そのとき”に室内の安全を守る

自宅を過ごすには、まずは室内が安全であることが前提です。家具には転倒防止策を。ドアや窓の近くにはなるべく大きな家具を置かないことも大切です。また大きな揺れでテレビが横に飛んでくるようなこともあるので固定具で対策しましょう。



家具の固定には突っ張り棒タイプ(左)や粘着ベルトタイプ(右)などがあり、その家具に合ったものを選びます。

必須 夜間の暮らしを支える灯り

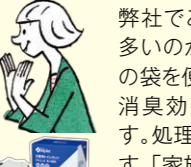
懐中電灯の他に、生活のための灯りも備えましょう。ランタンがオススメです。複数個あった方が良いでしょう。一度電気がつかない暮らしをイメージして必要な数を考えましょう。防災用品として売られているものは電池なしで使えるものが多いです。



太陽光で充電して使え、普段は小さく折り畳んで収納できるもの(左)や、ラジオ付きのもの(右)などがあります。

必須 水なしで使える簡易トイレ

断水の際に困るのは飲料水や調理の水ではありません。トイレを流せなくなることも切実です。また地震によって排水管が破損すると他の住戸も排水が制限されます。「断水していないのに水を流せない」ということもあるので要注意です。



弊社でご購入いただくことが大変多いのがこちらの簡易トイレ。付属の袋を便器にかけ、用をたしたあと消臭効果のある凝固剤で固めます。処理後は可燃ゴミで捨てられます。「家族の人数×排便回数×日数」を考慮して十分な数を。

水・食糧は「ローリングストック」+「非常食」

※調理のためのカセットコンロは必ず備えておきましょう。
水やインスタント食品を日頃からストックしておき、消費したら(食べた)ら補充していく「ローリングストック」をベースに。防災用の非常食(水や加熱が不要)や長期保存可能な「保存水」も備えておくとう安心です。

停電時でも情報収集できるように

停電でテレビやパソコンが使えないことを前提に。ラジオなども防災用品の定番ですが、知りたい情報をピンポイントで得るには携帯電話が重要なツールになります。数日間の停電を想定し、電源なしで充電できるグッズを備えましょう。

防災関連記事も掲載中! こちらもぜひご覧ください。

マンション管理をみなさんと一緒に考えるWEBマガジン



※防災用品(商品)については下記WEBサイトにて承ります。

弊社でも各種防災用品を販売しています! 弊社担当者のオススメ商品を多数取り揃えています。詳細は右記同封のチラシ、または下記WEBサイトや電話窓口へ!

急な来客！
どうしよう！



おもてなし掃除術

突然の来客や、忙しくて来客の準備ができなかったとき、困りますよね。今回は30分程度でできる「おもてなし掃除術」をご紹介します。最低限のポイントとして、実践してみましよう！

春は新生活のスタートや出会いの季節なので、普段より家にお客さまをお招きする機会が多くなることも。急な来客で片付けや掃除が間に合わず、慌ててしまった経験はありませんか？ここでは「おもてなし掃除術」と題し、30分という短時間でお客さまを気持ちよくお出迎えできるようにするための片付けや掃除の方法をご紹介します。重要なのは玄関・リビング・トイレの3カ所。お客さまが快適に過ごせるよう、住まいの印象を良くしましょう。

おもてなし掃除術の基本

1 雑多なものは“とりあえず隠す”

リビングやダイニングには、なんとなく置いたままのものが多いです。住まいの印象を良くするには、こまごましたものを片付けることが大切。どうにもならなければ、思い切って大きな袋や箱に入れて寝室などに隠してしまい、後で片付けましょう。

2 目につくところを客観視

自分では見慣れて気にならない箇所も他人の目には留まるもの。つい置きっぱなしにしているものや独自の習慣に気をつけましょう。

- リビングに山積みの雑誌
- 壁や冷蔵庫に貼ったメモや切り抜き
- テーブルの上に出っぱなしのペンやハサミ など

3 香りや花の演出

家には「その家のニオイ」があるものです。まずは換気をして室内の空気をリフレッシュ。ルームスプレーや芳香剤を使う場合は香りが苦手な人もいるので控えめに。消臭をメインにしましょう。花があるなら、玄関にも置くことで第一印象がアップします。

第一印象に要注意！

玄関編 10分!!

POINT 1 おもてなしの演出
花があれば玄関にも。

POINT 2 三輪車や自転車の空気入れは端に寄せる
もしくは見えない部屋に一時置き！

POINT 3 飾り棚の上も注意
余計なものを片付け、ホコリは拭き取る。

POINT 4 靴はなるべく収納へ
しまいきれないときは、キレイな靴だけ出してそろえておく。

POINT 5 傘は巻いて留める
しっかり巻いて留め、1カ所にまとめる。

POINT 6 玄関マットはまっすぐに
スリッパも一緒にそろえる。

長い時間を過ごしていただく最重要エリア

リビング・ダイニング編 15分!!

POINT 1 カーテンを整える
ただまとめるのではなく、折り目をていねいに。

POINT 2 生活感のあるものは隠す
脱いだ服や出しっぱなしの文房具など、生活感のあるものは隠す。

POINT 3 リモコン類はそろえるか隠す
いろいろな場所に置きがちなりモコン類は、まとめてキレイにそろえる。

POINT 4 ファブリック類はまっすぐに
ラグやテーブルクロスは、まっすぐに整えると印象UP!

POINT 5 テーブルの上はスッキリと
テーブルの上のものは、向きをそろえて端の方に省スペースでまとめる。

POINT 6 クッションの形・配置を整える
形を整え、カバーのシワを伸ばす。向き・間隔もそろえる。

POINT 7 ソファの形を整える
座った跡をなくすように形を整える。

POINT 8 目につくゴミは禁物!!
ラグやソファなどの目につくゴミは、粘着テープ(コロコロ)などで取り除く。

① 他部屋に移動しても◎

最低限、清潔感必須

トイレ編 5分!!

POINT 1 必ず目につく
スイッチの汚れを拭く
電気をつけるスイッチは、必ず見る箇所なので要注意。

POINT 2 手洗い(水道)の周囲を拭く
水気を拭き取り、使用感を残さない。

POINT 3 タオルは端をそろえてピンと!
なるべく新しくキレイなものに交換し、ピンと伸ばして端をそろえておく。

POINT 4 スリッパはそろえる!
汚れていたら使わないで隠す。

POINT 5 トイレトーパーを交換する
残量を確認し、少なければ交換する。

POINT 6 便器の黒い輪ジミを目立たせない
スタンプ式の洗剤や置き型タイプの洗剤を活用。水に色が付くタイプのものだと汚れが目立たない。

POINT 7 各箇所を掃除用シートで拭く
便器本体やふた、床など。雑巾と違い、使ったすぐ流せるので時短にも。

POINT 8 掃除用具はしまう
収納庫にしまうか、なるべく奥の隅に寄せて置く。

POINT 9 消臭スプレーでニオイ対策
トイレ空間全体に消臭スプレーをしておく。

マダム クマッター からひと言

せっかく家に来てもらうなら、気持ちよく過ごしてもらいたいもの。楽しく過ごして、少しでも良い印象で帰ってもらいたいですよね!

マダム クマッターは、クマッターファミリーのお母さん。お父さんのムッシュクマッターと一緒に、皆さまの“クマった(困った)”を解決するクマの妖精です。

〈まとめ〉
お客さまをお出迎えする「玄関」、ゆっくり過ごしていただく「リビング・ダイニング」、清潔感が問われる「トイレ」。この3カ所を効率よく時間配分しながらポイントを絞って掃除することで、30分という短時間でも家の中が整っている印象を与えることができます。「おもてなし掃除術」を実践して、お客さまと楽しい時間を過ごしましょう。



使ってみると
意外とカンタン!
暮らしが劇的に
変わります

IoT家電・スマート家電に わが家もチャレンジ!!



IoTって?

Internet of Thingsの略で、日本語では「モノのインターネット」といわれます。インターネット通信により機器を制御する仕組みを指し、AI(人工知能)とともに私たちの暮らしに大きな変革をもたらすと期待されています。



ここ数年で耳にすることが多くなったIoT。住まいの設備や家電製品にも対応品が増えてきました。多くはスマホで動作の設定や操作、情報取得などが可能な「スマート家電」といわれるもので、驚くほど便利な機能がたくさん。「難しそう」と敬遠せずに、どんなものがあるのか覗いてみましょう。

※IoT家電の多くは、ご利用に際して無線LANによるインターネット環境が必要です。

家事ラク・快適・利便性。 主婦や高齢の方も必見です

インターネットを紹介することによる大きなメリットに、「スマホアプリとの連携」が挙げられます。センサーを使うリモコンと違いインターネットで通信するので、例えばリビングのソファに座ったままスマホで寝室のエアコンを操作することも可能に。単にラクなだけでなく、例えばお子さまをあやしんだりテレビを観ながら他の部屋の家電を操作できるのは便利です。多くは外出先からでも操作できるので、掃除や洗濯といった家事の時間短縮につながるものも。またアプリからさまざまな情報を得られるものもあります。さらにスマートスピーカーやスマートリモコンを連動させるとより利便性が向上し、例えば口頭で「外出」というだけで照明やエアコンなどを全てオフにするように設定することもできます。



便利な機能をご紹介します! 家電買い替えの際はぜひ参考にしてください!

※機能は商品により異なります。使いたい機能や連動させたい他の機器を明確にして家電量販店で相談したりインターネットで調べたりしてみましょう。対応しない機器同士は連動しないので要注意です。また、そばにない状態で遠隔操作する場合は、安全性などに注意しましょう。

スマートスピーカー

価格目安: 3千~5万円程度

商品例: Amazon Echo, Amazon Echo Show 8

スピーカーだけのものとスクリーン付きのものがあります。

機能例

- 音楽、ラジオ、ニュースなどを聞く
例えば「ジャズを聴かせて」といえば、契約している音楽配信サービスと連携し、適したプレイリストを探して再生してくれる機能も。「ニュースを読んで」と言えば、その日のニュースを読み上げてくれます。
- 音声で家電を操作
家電と連携させることで、音声で電源のオンオフや簡単な操作ができるようになります。これまでスイッチやリモコンで行っていた操作が、スピーカーに声を掛けるだけでできるよう。
- メモや調べものに活用
買うものややるべきことなどをスピーカーに覚えておいてもらえます。例えばショッピングリストなどを声で掛ければ、あらかじめ登録しておいたリストに追加することができ、外出時にスマホを見ながら必要なものを買うことができます。また、スマートスピーカーの多くは、検索エンジンと接続しており、「●●社の今日の株価は?」「明日の天気を教えて」などの質問に答えることができます。

※写真の商品が記載機能を全て装備しているとは限りません。

スマートリモコン

価格目安: 5千~1万円程度

商品例: Nature Remo mini

簡単にいえば、各家電のリモコンを1台に集約するもの。有名メーカーのリモコンならほぼ内蔵・対応しています。外出先でもスマホやタブレットで遠隔操作できる他、「30℃になったらエアコンをオンに」などの設定ができるものもあります。

アプリで操作

※写真の商品が記載機能を全て装備しているとは限りません。

照明

価格目安: 1~2万円程度

商品例: アイリスオーヤマ ECOHILUX CL12DL-6.0AIT

※シーリングライトの場合

機能例

- 調色・調光
光の色や強さを好みの状態に調整可能。音楽に反応するものも。
- 点灯・消灯設定
タイマー設定はもちろん、スマホでの遠隔操作もでき外出時の防犯にも役立ちます。

※照明器具の他に別売のネットワークハブを要する商品が多いので購入時に確認を。
※写真の商品が記載機能を全て装備しているとは限りません。

エアコン

価格目安: 4~20万円程度

商品例: ダイキン うるさらX

機能例

- スマホで遠隔操作
帰宅時に駅に着いたらオンにしたり、外出中に留守番しているペットのためにオンにしたりと使い道はさまざま。
- アプリによる情報提供や記録
どこにいても室温や空気の汚れ具合の確認ができ、電気料金の推移などもチェックできます。

※写真の商品が記載機能を全て装備しているとは限りません。

洗濯機

価格目安: 35~60万円程度

商品例: パナソニック ななめドラム洗濯乾燥機 NA-VX900A

機能例

- スマホで遠隔操作
リビングやダイニングにいながら、または外出時に帰宅時間に合わせて運転開始など使ってみると意外と便利。
- アプリによる通知や情報提供
終了時に通知してくれる機能の他、季節や天気によりオススメの洗濯コースを教えてくれる機種もあります。
- 洗剤や柔軟剤の自動投入
洗剤の銘柄を登録するとその特性や洗濯物の量などから適量を自動投入してくれるものも。

※写真の商品が記載機能を全て装備しているとは限りません。

お掃除ロボット

価格目安: 5~10万円程度

商品例: アイロボット ルンバ i7

機能例

- スマホで遠隔操作
不在時にも自動でお掃除。忙しいご家庭にオススメ。
- アプリによる記録や設定
これまでの掃除記録をアプリで確認可能。1回の集塵量やゴミが多かった場所なども確認できます。

※写真の商品が記載機能を全て装備しているとは限りません。

他にもいろいろ!

商品例: TP-Link ミニスマートWi-Fiプラグ / HS105

スマートプラグ
コンセントと電化製品の間刺すスマートプラグ。スマホで複数をつなぐにオン/オフできるので、待機電力が気になる家電製品を外出時や就寝時にまとめてオフにしたい場合に便利。

カーテン
スマホをリモコン代わりにカーテンを開閉。タイマーで朝開くようにすれば、太陽の光で自然に目覚められます。

ビデオ録画
外出先でもスマホで録画予約が可能。スマホで視聴までできるものもあり。

※上記で紹介している機能を利用するには、基本的にご自宅に無線LANによるインターネット環境が必要です。知識に自信がない場合は、必ず家電量販店などの専門スタッフにご自宅のインターネット環境で目的の機能を使えるかどうかを確認しましょう。
※無線LANについては2017年発行のVol.29(P19・P20)でもご案内しています。バックナンバー(過去の号)はWEBサイトで公開しています。詳細は本誌P24をご覧ください。



汚れやニオイ…早めにチェックを エアコンクリーニングは 本格的に使い始める前に!

内部のカビまでしっかり プロのクリーニングを

エアコンは機器の性質上、内部に結露が生じやすく、またホコリがたまりやすいため、季節を問わずカビや雑菌が発生しやすい設備です(※)。よく耳にするのが、「冬の間は問題なかったのに、初夏に冷房を使ったらニオイが…」というもの。原因は気温の上昇に伴うカビや雑菌の繁殖である可能性が高いです。早めのこの時期に運転してみて、ニオイをチェックしましょう。ニオイがなくても、吹き出し口の中をのぞいて黒い点が見えるならカビであることが多いので要注意。懐中電灯などで照らして見てみましょう。見える範囲にカビがあったら内部でもっと繁殖しているかもしれないので、プロによるクリーニングのご検討を。健康にも関わることで、軽視しないようにしましょう。

今年は記録的猛暑の予想も。 ぜひこの時期からご検討を

エアコンクリーニングは、徐々に冷房が必要品になってくる夏の初め頃にお申し込みが多くなりますが、その時期になってからだとお申し込みが

混み合いクリーニングに何うまで日数を要する可能性が高くなります。そうなるとその間ガマンして使うか、使わずに暑さをガマンすることに。昨今はエアコンクリーニングを利用される方が増えていることに加え、今年の夏は猛暑になるともいわれおり、多数のご利用が予想されます。ぜひお早めにお申し込みください。まだ利用したことがない方にも一度お試しください。ご購入から2〜3年程度でも洗った水が真っ黒になるほど汚れていることが多く、一度それを目にする方も少なくありません。

よくある勘違い **自動お掃除機能付きだからクリーニングは不要!?**

機種にもよりますが、お掃除機能の多くは、通常はご自身で行うフィルター部分のホコリ取りを自動で行うもので、エアコン内部を洗浄するものではありません。お掃除機能付きのエアコンでも内部は同じように汚れていくので、ぜひクリーニングを検討してください。

エアコンクリーニング 期間限定キャンペーン中!
詳細は同封のチラシまたは下記窓口まで

吹き出し口から汚れが見える ニオイが気になる クリーニングしていない
そんな方は、冷房を使う前に、エアコンクリーニングを!

プロの道具と技術で、本体もパーツも徹底的にクリーニング!

一般的なクリーナーでの洗浄

範囲が限られ、汚れが残しやすい。また、使用して良い部分などの知識・確認が必要。

プロによるクリーニング

専門家が分解し、より広い範囲を高圧洗浄と手洗い。ごびり付いた汚れも落ちやすい。

Before
吹き出し口のカビ・汚れが

After
高圧洗浄でピカピカに!

洗った水はこんなに真っ黒!

※上記は弊社にご依頼いただいた場合のサービス内容です。 ※汚れやニオイは完全に落とせない場合があります。

Senior Life Design シニアライフデザイン

家具、衣類、食器、本…。思った以上に荷物は多い! モノの生前整理の現実

好きなことをしながらゆとり過ごす最後の生活。少しずつ生前整理もしていきたいとお考えの方もいらっしゃるでしょう。広義での「生前整理」には相続なども含まれますが、今回は家の中のモノの整理についてご紹介いたします。ご自身のこの先のこととして、あるいは高齢のご家族がいらっしゃる場合は会話のきっかけに、ぜひ読んでください。

「遺品整理」は残された家族の負担が大きい
遺族にとって、亡き家族との思い出の品々を処分するのは悲しいもの。一つ一つの品物が故人にとってどれだけ思い出が強いものだったのかも分からないことが多いので、処分するのは少なからず気が引けるものです。そういった気持ちの面だけでなく、モノ(遺品)を多く残すことは、不動産など遺族の資産になる「遺産」と違い膨大な量の家財の処分という大変な作業を残すことになってしまいます。

2LDKで45L袋120個分、2トントラック3台分にも!
モノの量はご家庭によりますが、例えば家を引き払う(家財を全て処分すること)となると、右記程度の量になることも決して珍しくありません。弊社提携会社(不用品回収会社)によると、家中のモノを一般ゴミや粗大ゴミ



として少しずつ捨てていくと、全部出すのに3カ月程度かかることが多いです。

内訳として多いのは、家具、家電、衣類、食器、食品など。衣類は毛皮や着物があれば専門の会社に買取の相談をするところもあるでしょう。捨てる衣類も、集めてみると意外と多いものです。食品は例えば自宅で梅酒をついていたら、ゴミの種類としては液体と生ゴミ(果実)、容器に分ける必要があります。意外と手間。また高齢者は手軽な缶詰を保管していることも多く、賞味期限を過ぎて食べられない(分別して捨てなければいけない)ものが大量に残されていることもあるそうです。他にも、趣味のコレクションがある場合は処分するモノの量はさらに増え、かつ「どう処分するか」も難しくなります。

比較のお元気で荷物の整理が必要になることも
モノの整理は必ずしも「没後の遺品整理」とは限りません。例えば何らかの理由で施設に入居するケース。自宅を売却するなら荷物の整理が必要で、お子さまなどにお願ひすることになるでしょう。そのとき、なるべく判断が難しくなく、負担も小さくしてあげられるように、自分の判断で荷物を減らしておくのも一つの選択ではないでしょうか。愛着のあるものを無理に捨てなければいけないわけではありませんが、将来の心配ごとを減らすというポジティブな思考で考えてみましょう。



身の回りのモノの整理は、「やっておきたい「終活」」の上位にくるもの。残された家族を困らせたくないとお考えの方が多いそうです。特に近年「お一人さま」といわれる单身のご高齢の方にはとても気がかりなことだと思いますが、ご自身で抱え込まず、雑談の中でお子さまなどに話しておく、お互いがどう考えているのかを理解しておけます。



もう食器はこんなにいらないわ
背広を処分しようかな



専門の会社への依頼も、弊社でも承ります。
ご自身で処分する時間がない場合は不用品回収専門の会社に委託するのも一案です。弊社の下記「プレシャスライフ相談室」では、有料老人ホームのご紹介やお住まいの売却、不用品回収をまとめて承ることも可能です。(不用品回収=2DK10万円程度〜/費用は荷物の量などにより異なります)

大和ライフネクストのグループ会社 大和ライフエナジアにお任せください! 最低契約期間なし・解約違約金なし

弊社(大和ライフネクスト)は、皆さまの暮らしをサポートするサービスの一つとして
2017年に小売電気事業者(大和ライフエナジア株式会社)を設立し、ご家庭用の電気プランをご提供しています。
ここでは大和ライフエナジアの電気をご利用いただいた場合にどれくらい電気料金がお得になるのかをご紹介しますので
ぜひご検討の参考にしてください。ご不明点はどうぞお気軽にお問い合わせください。

例 東京電力エリアの場合 **3人家族目安**
東京電力エナジーパートナーで、従量電灯B・40A契約 年間4,200kWh使用 なら…

東京電力 EP 従量電灯 B 年額約 117,840円	↓	大和ライフエナジア 電灯 B 家庭用 年額約 110,160円	年間約 7,680円 お得に!
-----------------------------------	---	---------------------------------------	-----------------

※上記条件を想定しての試算です。
※燃料調整費、再生可能エネルギー発電促進賦課金は含まれておりません。
※大和ライフエナジア独自の試算であり、金額は参考となります。
※オール電化の場合など現在ご契約中のプランによっては価格メリットが出ない場合がございます。

その他各地域

※上記同様、3人家族の一般的な使用量を基に算出した試算です。上記の注意事項(※印の各文)もご確認ください。

北海道電力エリアの場合

北海道電力で、従量電灯B 40A契約 年間4,200kWh 使用 なら

大和ライフエナジアへの切り替えで 年間約 15,480円 お得に!

東北電力エリアの場合

東北電力で、従量電灯B 40A契約 年間4,200kWh 使用 なら

大和ライフエナジアへの切り替えで 年間約 11,400円 お得に!

中部電力エリアの場合

中部電力で、従量電灯B 40A契約 年間4,200kWh 使用 なら

大和ライフエナジアへの切り替えで 年間約 8,040円 お得に!

関西電力エリアの場合

関西電力で、従量電灯A 40A契約 年間4,200kWh 使用 なら

大和ライフエナジアへの切り替えで 年間約 12,120円 お得に!

中国電力エリアの場合

中国電力で、従量電灯A 40A契約 年間4,200kWh 使用 なら

大和ライフエナジアへの切り替えで 年間約 9,840円 お得に!

四国電力エリアの場合

四国電力で、従量電灯A 40A契約 年間4,200kWh 使用 なら

大和ライフエナジアへの切り替えで 年間約 9,720円 お得に!

九州電力エリアの場合

九州電力で、従量電灯B 40A契約 年間4,200kWh 使用 なら

大和ライフエナジアへの切り替えで 年間約 8,040円 お得に!

キャンペーン中!

基本料金
3カ月無料!

東京電力エリア・東北電力エリア限定

詳細は同封のチラシまたは下記窓口まで。



お申し込み・シミュレーションはWEBで **大和ライフエナジア**
<https://www.daiwalifenext.co.jp/energia/> (推奨ブラウザ:IE11)

現在ご契約中の会社からの検針票と有効なクレジットカードをお手元にご用意ください。

※お支払いにご利用いただけるのはVISAカードまたはMASTERカードです。

大和ライフエナジア お客様コールセンター
受付時間 9:00~18:00 (土曜日曜祝日除く)
0120-49-7133

マンション共用部やビルなどの電気もお切り替えいただけます。
メール(dle_customer@dln.jp)または右記電話窓口にてお問い合わせください。



電力会社の切り替えは 思ったよりカンタン!?

「電力会社を切り替えて電気料金が安くなった!」
という方が徐々に増えてきました。
一方で「興味はあるけど踏み出せない」という声も
多く聞かれます。今回はそんな方のために
切り替え手続きの流れをご紹介します!



例にご紹介します。

① 電気は大切なライフライン。安定性は大丈夫なのかな…
② 本当に安くなるの?
③ 手続きが面倒でしょう?

電力会社の切り替えをしていない方からよく聞かれることとして、右の3つが挙げられます。本誌でも何度かご案内しておりますが、もしこれらを理由に切り替えをされていないなら、もったいないかもしれません。

まず①ですが、切り替えるのはあくまで電力の購入先だけ。送電線などの設備はこれまでと同じものを使用します。基本的に工事も不要です。さらに、万が一購入先の電力供給に問題が生じた場合は電力会社同士で補い合うことがルール化されており、「〇〇社だけが停電する・供給が不安定になる」ということにはならないようになっています。

次に②ですが、どの電力会社も価格を明示しているので、明確に比較ができます。

③についても、驚かれる方が多いほど簡単なもの。下記にて弊社のグループ会社「大和ライフエナジア」でのご契約を

もったいない! よくある3つの「不安」と「誤解」

10分程度の簡単手続きで、ずっとお得に!

インターネット手続きのみ

書面郵送など不要

解約手続き不要

ここでは、電力会社を他社さまから大和ライフエナジアに切り替える場合の一般的なお手続きをご紹介します。「これでいいの?」と思う方もいらっしゃるほど簡単です。わずか10分程度のお手続きで、この先ずっと電気料金がお得になるかもしれませんのでぜひご検討ください!

- 1 お手元に検針票を用意します**
ご契約中のプランや電力の使用量、料金などが書かれた検針票をご用意ください。
- 2 サイトで電気料金をシミュレーション**
WEBサイトのシミュレーションページで、現在のご契約状況を基に切り替えを行った場合の料金シミュレーションを行います。
- 3 サイトでお申し込みの手続きをするだけ**
支払いに使うクレジットカードをご用意の上、アカウント登録~お申し込み。
申し込み完了! もう終わったの?
- 4 最短4日で切り替え完了!**
現在ご契約中の電力会社への解約手続きは不要。大和ライフエナジアが行います。工事費などもかかりません。
工事もやりとりも特になく切り替え完了!

※上記のお手続き内容および下記の各備考・ご注意事項は大和ライフエナジアでご契約の場合の内容です。

※所要時間は目安であり、ご利用の方により多少差があります。多くの方が上記②③を10分程度で完了できます。(ご検討のお時間を除く)

※大和ライフエナジアのサービスのお申し込みはWEBサイトのみで承っており、有効なクレジットカード(VISAまたはMASTER)が必要です。

※切り替えが完了するまでの日数はお申し込み日などにより異なります。

※上記は各地域の従来の電力会社(東京電力・関西電力など)からの切り替えを想定した内容です。既に他の会社に切り替え済みで、さらに切り替えをご検討の場合は内容が異なる場合がございます。

体と心をゆるめよう！ 骨ストレッチで ラクラク生活

監修 松村卓さん
スポーツケア整体研究所代表。中京大学体育学部体育学科卒業。陸上短距離のプリンターとして全日本実業団6位などの実績を持つ。引退後、スポーツトレーナーに転身。けがが多かった現役時代のトレーニングを根底から見直し、筋肉ではなく骨の活用に重点を置いた「骨ストレッチ」「松村式ランニング」を考案。多くのアスリートの指導にあたる。

VOI: 35からご紹介している骨ストレッチ。骨を意識した動きでこりをほぐし、軽やかな身のこなしを手に入れて、心地よく過ごしましょう。

今回は上半身全体をラクにする「手首背伸び」をご紹介します。手や肩周りだけでなく、腕・首・体幹など広範囲をほぐすことができる骨ストレッチです。春は年度の始まりの季節でもあり、何かと慌ただしく過ごしがち。仕事や家事の合間に行つて、体と心をリフレッシュしましょう。



骨ストレッチって？

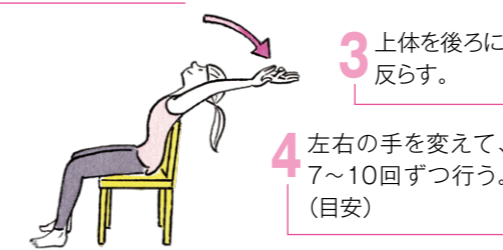
「筋肉」よりも「骨」

筋肉ではなく骨に着眼した画期的なストレッチ法です。体の中心にある「骨格」を効果的に動かし、全身のバランスを整えて筋肉や関節の柔軟性や可動域を向上させます。松村さんが全国で開催している教室では、小学生から80歳を過ぎた方まで楽しんで実践されているそうです。

バージョン①(座位)

1 いすに座って、右手の親指と小指で輪をつくり、左手の親指と小指で右手首の両側の骨を押さえる(基本ポーズ)。

2 右手を右耳の横から後ろ側で軽く上に伸ばして背を少し反らす。



3 上体を後ろに反らす。

4 左右の手を変えて、7~10回ずつ行う。(目安)

手首背伸び

基本ポーズ



バージョン②(立位)

1 右手の親指と小指で輪をつくり、左手の親指と小指で右手首の両側の骨を押さえる(基本ポーズ)。

2 右手を右耳の横から後ろ側で軽く上に伸ばす。

3 右手指先を真上に向けて、天を突くように勢よく肘を伸ばす。(右肩も上に動く)

4 左右の手を変えて、7~10回ずつ行う。(目安)



腕、首、肩、体幹がほぐれ可動域が広がります。毎日続けていくと、猫背が改善され、背が伸びることも。肩や首がこっていると思ったら、ぜひ実践してみてください。

※本コラムは松村先生著「ゆるめる力 骨ストレッチ」(出版:文芸春秋)、「骨ストレッチでスポーツ しなやかに動けるからだへ」(出版:阿部出版)の一部を抜粋し、編集しています。

海洋プラスチック

海に拡散したプラスチックのことで、近年取り上げられることが多い問題です。例えばビニール袋などのゴミを海で暮らす哺乳類や鳥類、魚類などが誤飲して死に至るといった問題に加え、微細な「マイクロプラスチック」による海洋汚染も深刻化しています。マイクロプラスチックとは、5mm以下(環境省資料より)のプラスチックのことで、ペットボトルや発泡スチロールといった海洋「ゴミ」が砕けたものの他、洗濯で落ちた衣類の合成繊維や化粧品などの含有物が排水から海洋に流入するものなどがあり、他の有害物質ともくっついて魚などの体内に蓄積されます。それを食べる生物(人間も含む)の健康にも悪影響を及ぼす懸念があると考え、私たち人間が意識的に減らしていく必要があります。

いまさら聞けない暮らしの用語集 vol.25

私が解説します!



よく耳にするけど、どういう意味? そんなワードをピックアップしました。

歳事 八十八夜

立春から数えて八十八日目にあたる日を指します(毎年5月2日頃)。2020年は5月1日)。

春のプレゼントキャンペーン

ご希望の賞品1点を選択の上、下記WEBサイトから応募ください。 ※今号より受付はWEBのみとさせていただきます。ご了承ください。 ※アンケートが未入力の場合は抽選対象外となる場合がございます。 ※当選者の発表は賞品の発送をもって代えさせていただきます。(5月中発送予定)

応募期限:2020年5月14日(木)まで

WEBサイトのアンケートにお答えいただいた方の中から抽選でご希望の賞品をプレゼントいたします。

1 記憶に残るカタログギフト 「贈りもの弁当」 /47CLUB

お弁当箱のような箱に収められたカード状のカタログギフト。都道府県別で厳選したおいしいものから、お好きなものを選びます。お肉、魚からスイーツまで51点掲載。

※外装の絵柄は選べません。

5名様

2 スマートスピーカー Echo Show 5 (チャコール) /アマゾン

本誌P18でもご紹介しているIoT家電の代表格。クリアな音質の高品質ステレオスピーカーに5.5インチのスクリーンが付いたスマートスピーカーです。

※本体サイズ:148×86×73mm ※重量:410g

2名様

3 ボトルブレンダー IBB-600 /アイリスオーヤマ

野菜や果物のフレッシュジュースをご自宅で。ボトル部分にふたを取り付けて、そのまま持ち運びや冷蔵庫へ。

※付属品: ボトル小(330ml)、ボトル大(600ml) ※ボトル大取付時(約):12.6×12.6×35.5cm ※重量(約):1.2kg(付属品取付時)

3名様

4 カセットフーエコプレミアム CB-EPR-1 /イワタニ

10号の土鍋も使えるカセットこんろ。内炎式バーナーで燃料を効率的に使用できます。フッ素コートした天板でお手入れも簡単。

※本体サイズ(約):334×274×89mm ※重量(約):1.5kg

5名様

5 サーキュレーター PCF-HD15N-W /アイリスオーヤマ

コンパクトでパワフルかつ静音モードも搭載しているサーキュレーター。3段階の風量調整と正面から上90度、下20度まで縦方向の角度調整が可能です。

※本体サイズ(約):24.1×17.5×26.6cm ※重量(約):1.4kg

3名様

6 QUO カード 500円分

コンビニエンスストア・書店・ドラッグストア・ファミリーレストランなどで利用できる全国共通の商品券(プリペイドカード)です。

※絵柄は変更となる場合がございます。

20名様

お申し込みは WEB から!



左記2次元コードから応募ページにアクセスできます。

暮らしプラス プレゼント www.class-plus.jp/present.php



ライフの広場



正月の餅が余っていたときに(前号の)記事を目にして早速作ってみました。特にアイスクリーム餅は子どもに大好評で、あつという間に餅がなくなり大助かりとなりました!

みそ汁にレモン汁を搾ると、やっぱりおいしくなります。

昨年、宅配クリーニングを利用しました。きれいにクリーニングがされていたのはもちろん、かさばる冬物を預かってもらうとクローゼットがほんとにスッキリ!! 自分でクリーニング店に行く手間もなく、費用もかえって安く済んで大満足です!!

100円ショップがなんとなく買ったシリコンラップがとっても重要になっています。本来はラップのかわりにふたにして何度か使うことができるというのですが、小さく切って玄関マットの滑り止めや、花瓶などの小物の滑り止め、瓶のふたなどを開けるのにも便利です。

(前号の「ライフの広場」で)浴室の壁に磁石がくっつくというのを見て早速試したところ、お家がもっとくっつきました。ありがとうございます。

千葉県 K.R.Y.A.M.

千しいたけを短時間で戻す裏ワザです。30分程で戻すことができます。まず、どんぶりに入れた千しいたけに熱いお湯を注ぎます。そこに、ひとつまみの砂糖を入れるだけ。ラップをして置いておくと、短時間で、ふっくらとおいしく(こ)がポイント。戻すことができますよ。

滋賀県 C.S.Y.A.M.

いつもたくさんのおたよりをありがとうございます。全て拝読し、各種サービスや本誌についてへの貴重なご意見として参考にさせていただきます。今後ともよろしくお願いたします。(編集部 一)

今回のライフネクストinfoはいかがでしたでしょうか? 皆さまのご意見・ご感想をお待ちしています!

大募集!! 「ライフの広場」のコーナーにどんどんおたよりをお寄せください。お絵描きやペットの写真も大募集! 誌面でご紹介させていただいた方には、粗品をプレゼントします!!

応募方法 「ライフの広場」担当宛てにメールにてマンション名、部屋番号、お名前、電話番号を記入の上、ご応募ください。

メール hiroba@dln.jp に送信

※上記プレゼント応募ページ(WEB)でも承ります。

ライフネクストinfoのバックナンバー(過去の号)を、WEBサイトでもご覧いただけます。

暮らしプラス <https://www.class-plus.jp/>



サイト内のメニューよりバックナンバーのページにお進みください。PDFファイルでの表示となります。スマートフォンでもご覧いただけますが、サイズ都合上、パソコンやタブレット端末での閲覧がオススメです。



個人情報保護に関する通知事項

(1)利用目的/ご提供いただく個人情報は、以下に掲げる利用目的のために利用し、法令に基づく場合および本人ならびに公衆の生命・健康・財産の重大な利益を保護する場合を除き、ご本人の同意を得ることなく他に利用および提供、委託することはできません。①弊社協会のサービス提供。②記載内容に関するご連絡・お問い合わせへの対応、確認、およびその記録。③弊社の提供するサービスに関してパンフレット類、広報物などの送付または電話・メールなどによるご案内。④弊社の提供するサービスの維持向上の目的で調査、および分析を行うためのアンケートの送付。(2)提供および委託について/サービスの提供および改善のため、弊社協会社に書面または電子媒体によりご記入いただいた個人情報を提供または委託をします。なお、当会社とは秘密保持に関する書面を締結済みです。(3)任意および情報をご提供いただけなかった場合に生じる結果/個人情報のご記入は任意です。ただし、必要事項をご記入いただけない場合は、サービスの提供ができません。ご意見やご質問にお答えできない場合があります。(4)個人情報の利用目的の通知、開示、訂正、追加および削除、利用停止や消去または第三者への提供の停止に関する請求/弊社ホームページ <https://www.daiwalifnext.co.jp/privacy/>記載の手続きにより受付いたします。(5)個人情報に関するご相談、苦情窓口/東京都港区赤坂5-1-33 大和ライフネクスト株式会社 ライフソリューション事業部(個人情報保護管理者代理)TEL:03-5549-7033、FAX:03-5549-7038



[リブネス]

「リブネス」はこれまで大和ハウスグループ各社がそれぞれに展開していた住宅ストック事業を統一したブランドです。皆さまの「住まいの今もこれからも」をサポートいたします。

大和ライフネクストは「リブネス」の一員です。
お部屋の 売買・賃貸・空き家管理 のご相談を承ります。

身近

皆さまの大切な資産の運用計画を暮らしのパートナーとして親身に対応いたします。

安心

建物管理を担っているのでお住まいのマンションのことをよく理解しています。

信頼

マンションのプロとして資産管理サポート課では、売買・賃貸を専門に取り扱っております。

大和ライフネクストは管理会社としてお客さまのお悩みを解決するためのサポートをいたします。

売買 仲介サポート

「どこに相談したら良いのか分からない」「売却を迷っている」というお客さまも、まずはお気軽にご相談ください。

ココがオススメ

1 弊社またはグループ会社から適したご提案をいたします。

2 弊社またはグループ会社による仲介手数料約15%割引^{※1}の特典がございます。
※1 割引特典の有無・割引率は、ご契約いただく仲介会社や売却価格によります。

3 管理会社として建物や管理組合の運営状況を理解していますので、売却の際のセールスポイントをアピールできます。

* 売買・賃貸は、弊社グループ会社またはその提携会社での取り扱いになる場合がございます。

空き家管理サービス

ALSOK(警備会社)と業務提携を行い、機械警備による24時間監視や有人巡回によるサービスを通してお客さまの代わりに空き家の点検や管理業務を行います。ご希望により不動産活用のコンサルティングもいたします。
※所在地や面積、建物の仕様、マンション管理体制や物件の状況などによりサービスを提供できない場合がございます。詳細はお問い合わせください。

賃貸 管理サポート

借り主を探す際は厳しい入居審査を行い、決定後はマンションのルールなども丁寧にご説明します。

ココがオススメ

1 賃貸管理業務の煩雑な手続きを全てサポートいたします。
(募集、契約、家賃収納、修繕、退去など)

2 突然の修繕にも無料で対応します。
※対応には条件がございます。詳細はお問い合わせください。

3 リフォーム工事が必要な場合も大和ライフネクストが承ります。

全国対応	24時間監視	有人巡回
マンション(40分/月1回) 9,000円/月(税抜)	戸建て(60分/月1回) 10,000円/月(税抜)	

売却査定・賃貸査定無料で承ります。

お気軽にご相談ください

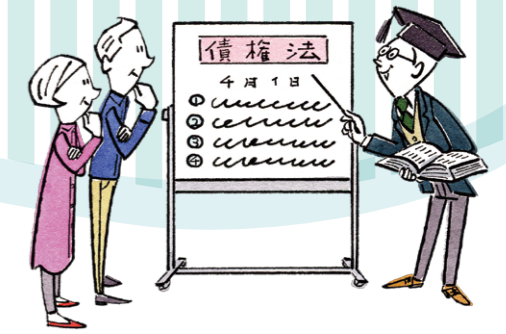
大和ライフネクスト「暮らしプラス」住み替え相談窓口
通話無料 **0120-54-4420** ご案内 No. info 41
受付時間/9:00~18:00(土日祝・年末年始を除く)



www.class-plus.jp/chintai-k/contact/
左記の2次元コードを読み取ってください。

資産としての住まいの話

4月の民法改正で、住まいの賃貸・売買契約にも変化



4月1日に債権法(民法の契約等に関する部分)が一部変わったことをご存じですか? 契約全般におけるルールの見直しが行われ、住まいの賃貸や売買に関する契約にも変化が生じています。資産運用や住み替えをご検討の方やその可能性がある方、現在賃貸借契約中の方などは知っておきましょう。

これまでの常識が変わるような改正も!

明治時代に制定された民法が、およそ120年を経て全面的に見直され、その一部が改正されました。ここでは、皆さまのお住まいの賃貸借や売買の契約への影響について、変更点の中でも特に不動産業界が注目しているポイントを4つピックアップしてご紹介します。

住まいを「貸すとき」「売るとき」の新たな注意点

1 個人の根保証契約は「極度額」の定めがないと無効になります(賃料等の連帯保証など)

解説

根保証(ねほしょう)契約とは、一定の範囲内での不特定の債務を保証する契約を指すもの。つまり保証人となる時点では将来どれほどの債務が発生するか分からない契約のことです。例えばお部屋を賃貸に出していて、賃借人のAさんが家賃を支払えない状況に、連帯保証人のBさんに支払いを依頼したところ、「想定外の額で払えない」ということも起こります。このような事態を避けるため、今回の法改正により保証の極度額(上限額)について明瞭に定めがない保証契約は無効になりました。本年3月31日までに契約したものは定めがなくても契約期間満了までは有効ですが、4月以降の契約は注意しましょう。



2 特別の事情による保証の終了

解説

個人の根保証契約において、保証人が破産したときや主債務者または保証人が亡くなったときなどは、その後発生する債務は保証対象外になります。

3 賃借物の修繕について、従来よりスピーディーな対応が望めます(使用不能期間には補償も)

解説

不動産の賃貸借契約であれば、設備の不具合などに対してこれまでより迅速な対応が求められます。例えば賃借人(所有者)が修繕の必要性を認識している(賃借人からの通知含む)にもかかわらず一定期間内に修繕を行わない場合、賃借人が自ら修繕を行って良いことが明確になりました。また、不具合が続くと下記表を目安に賃料を減額しなければならなくなったことも重要です。意識しておきましょう。

●設備故障による賃料減額ガイドライン(目安)

状況	賃料減額割合	免責日数
電気が使えない	40%	2日
ガスが使えない	10%	3日
水が使えない	30%	2日
トイレが使えない	20%	1日
風呂が使えない	10%	3日
エアコンが作動しない	5000円(1カ月あたり)	3日

※(公財)日本賃貸住宅管理協会資料より
※電気、ガス、水道は供給元の問題による場合は対象外です。
※賃借人の善管注意義務違反に基づく不具合は除きます。

4 「瑕疵担保責任」は「契約不適合責任」に

解説

契約締結時に認識されていなかった不具合などを指す「瑕疵」という独立した概念はなくなり「契約不適合」と置き換えられました。新法では、買主は売主に対して従来通り契約の解除と損害賠償を求めることができるのに加えて、追完請求もしくは代金減額請求もできることになりました。

※上記は法改正の影響で生じる変更のうち一部の具体例であり、全てではありません。

住まいの売却(仲介・買取)、賃貸無料で査定いたします!



お問い合わせ・ご相談

通話無料 大和ライフネクスト「暮らしプラス」住み替え相談窓口 受付時間9:00~18:00(土日祝・年末年始を除く) **0120-54-4420**

ご案内 No. info 41

住まいと暮らしの総合窓口

大和ライフネクスト

暮らすプラス+

CLASS PLUS

マンション管理会社だからできるこまやかな対応と豊富な実績による確かな品質で、暮らしを幅広くサポートします。



+ 快適 をプラス

- 生活に合わせて間取りを変えたい
- 住まいの汚れをスッキリさせたい



リフォーム

お客さまのご要望に合わせて、リフォーム会社をご紹介します。

ハウス クリーニング

「おそうじマスター」が隅々までいねいに仕上げます。

生活関連商品 の販売

浄水器カートリッジなど定期的な購入が必要な商品を取り扱っています。

+ 安心 をプラス

- 震災や台風など“もしも”に備えたい
- 老人ホームを紹介してほしい
- さまざまな事故時の心配を軽くしたい



防災用品の 販売

簡易トイレや非常食、ランタンなど各種販売しています。

有料老人ホーム の無料相談

施設のご紹介から見学同行、アフターフォローまでサポート。家財の整理もお手伝いします。

各種保険

火災や漏水などさまざまな事故に備え、各種保険をご提供します。

+ 便利 をプラス

- 季節はずれの衣類を預けたい
- ウォーターサーバーを使いたい



保管付 宅配 クリーニング

宅配便で受け渡しでき、保管するサービスが付いています。

天然水の宅配

富士山の天然水を定期配送します。(サーバーレンタル無料)

インターネット

マンション向けインターネット接続サービスをご提供しています。

+ 解決 をプラス

- 「お湯が出ない」などの設備不良
- 不用になった家具を処分したい
- お部屋を売りたい・貸したい



設備の 修繕・交換

ガスコンロや水栓など、専門の協力会社をご紹介します。

不用品回収・ 家具移動

「家具を処分したい」、「レイアウト変更したい」などにお応えします。

住まいの売買・ 賃貸・空き家管理

お住まいの売買や賃貸、空き家の管理も、管理会社としてサポートします。

*掲載しているサービス内容は変更される場合がございます。また、地域やマンションによりご利用いただけない場合がございます。まずはお気軽にお問い合わせください。
*サービスをご利用の際は、P24に記載の「個人情報保護に関する通知事項」をご確認ください。

お部屋のお困りごと
何でもご相談ください



0120-092-417

受付時間/9:00~18:00
(土日祝・年末年始を除く)

ご案内 No
info41



Daiwa LifeNext®
大和ハウスグループ

大和ライフネクスト株式会社 ライフソリューション事業部

東京都港区赤坂5丁目1番33号 〒107-0052 Tel 03-5549-7033

www.daiwalifenext.co.jp

大和ハウスグループの経営のシンボルである「エンドレスハート」は、日本およびその他の国における登録商標または商標です。

© Copyright 2020 DAIWA HOUSE INDUSTRY CO.,LTD. All rights reserved.

We Build ECO | 森林育成紙™使用